

Avant de refermer la page 2018, voici une mosaïque des évènements de l'année, festifs ou tristes, sportifs ou éco-responsables, innovants ou qui ont confirmé la place de la Fondation dans la lutte contre toutes les exclusions à Nice et sur le département des Alpes-Maritimes. Et sur cette lancée, nous nous engageons en 2019 avec optimisme en vous souhaitant à toutes et à tous une bonne et heureuse année !



Janvier

Démarrage au secteur Enfance-Jeunesse-Familles d'une **plateforme de services jeunes**, composée d'une travailleuse sociale et d'une conseillère en insertion professionnelle, dans le but d'aborder simultanément les questions d'hébergement, d'accompagnement social et d'insertion professionnelle pour accentuer l'autonomie des jeunes.



Février

Création d'une **cellule verte** transversale à la Fondation, animée par notre ressource humaine, composée de salariés et salariées volontaires, dans le but d'adopter des comportements plus éco-responsables et diminuer la production de nos déchets.



Mars

Décès de **Bruno Dubouloz** qui incarnait les valeurs humanistes de la Fondation par son engagement sans relâche auprès des personnes les plus démunies, de la création de l'association à la direction générale et au conseil d'administration.

Merci encore Bruno, nous ne t'oublions pas.



Avril

Création d'un **potager à La Guitare** – internat pour adolescents confiés au titre de la protection de l'enfance – de l'aménagement du terrain à la plantation et à la récolte de légumes et herbes aromatiques à profusion. Réalisation d'une vidéo. Qui a dit que les jeunes et notamment les garçons ne mangent pas de légumes ?



Mai

Dixième anniversaire de la **Villa Marie-Ange** – notre internat pour adolescentes et jeunes majeures confiées au titre de la protection de l'enfance – et célébration des réussites avec d'anciennes résidentes et éducateurs et éducatrices. Un beau moment de partage !



Jun

Premier séminaire réunissant tous les salariés et salariées, administrateurs et administratrices de la Fondation, au Musée national du sport, dans le but de renforcer notre cohésion autour de jeux coopératifs.

Un pari gagné !



Juillet

Au vu des réussites de l'action **Flash emploi** qui accompagne de manière intensive et dès la demande de RSA de nouveaux allocataires dans un parcours de reprise d'emploi, doublement de la capacité d'accueil qui passe de 2 000 à 4 000 allocataires du RSA et recrutement de 17 nouveaux conseillers en insertion professionnelle entre Nice, Cannes et Saint-Laurent-du-Var.



Août

Mois de relâche pour les salariés sportifs et salariées sportives de la Fondation qui ont notamment participé à • un **défi à la rame** et en équipe au Cros-de-Cagnes avec deux équipes de six salariés qui ont affronté vingt autres équipes sans démeriter • des **courses de 10 km** avec le soutien de notre coach Patrick Favot, chef de service du CSAPA.



Septembre

Poursuite de la dynamique de la **cellule projets** avec le mécénat de compétences de l'entreprise Somfy (installateur de volets roulants) qui délègue quarante salariés et salariées à Nice pour remettre en état les logements des résidents des appartements de coordination thérapeutique (Act). Un bel exemple de solidarité !



Octobre

Nouveau départ pour notre **centre d'accueil, d'accompagnement à la réduction des risques des usagers de drogue (Caarud)** qui s'installe dans un nouveau local à Nice et change de nom « **Imp'Actes** ».



Novembre

Émergence d'une **nouvelle identité managériale**, plus horizontale, avec la création d'une charte de la relation au travail, la formation des cadres et des équipes éducatives au développement du pouvoir d'agir et le lancement de l'évaluation à 360° des directeurs, par leurs pairs, leurs équipes, leurs partenaires.



Décembre

Inauguration du site Paul-Montel à l'ouest de Nice qui regroupe les équipes du service migrants, du Chrs, du centre de pré-orientation et de la direction du secteur accompagnement social et médico-social (soixante-cinq salariés) depuis septembre 2018.

PORTRAIT EN 3D

Christian Vial, encadrant technique du chantier d'insertion boutique de vente vitrine de la ressourcerie, rue Spitalieri

Mon parcours en trois étapes

- Suite à des études de comptabilité, j'ai été employé de banque. J'ai suivi des formations de vente en produits financiers.
- Après avoir dirigé une entreprise pendant quelques années, j'ai occupé un poste d'agent commercial puis de responsable commercial.
- C'est donc fort de mon expérience dans le management et le commerce que suite à la perte de mon emploi, j'ai été embauché par la Fondation au départ en Cddi (*Contrat à durée déterminée insertion*) le 5 octobre 2015.

Trois idées à chaud

- Développer les relations entre la "Boutique" et les salariés de la Fondation pour les dons et achats de meubles, bibelots, livres...
- Sensibiliser le personnel de la Fondation sur les Pmsmp (*Période de mise en situation en milieu professionnel*) des personnes que j'encadre.
- Améliorer la visibilité de la "Boutique" : j'ambitionne d'en faire la "vitrine de la Fondation" !

Trois impressions qui dominent

- Avoir retrouvé le plaisir de vendre et vivre une expérience professionnelle enrichissante. La "Boutique" est un endroit où tout est à renouveler constamment, ce qui est pour moi un véritable challenge.
- Je suis aujourd'hui salarié en Cdi dans la Fondation ; et j'ai eu cette magnifique opportunité à travers le poste d'encadrant technique de recommencer une vie professionnelle épanouissante.
- Pérenniser la "Boutique" en tant que chantier d'insertion et développer son chiffre d'affaires. Je la vois comme un lien direct entre la Fondation et la population niçoise, une ouverture sur la rue, sur le quartier, en centre-ville de Nice, lieu de passage et de convivialité.

Joséphine Rudelle-Prudhon, éducatrice spécialisée

« La "Boutique" est un lien direct entre la Fondation et la population niçoise, un lieu de passage et de convivialité »



© Fondation de Nice



© Fondation de Nice

La ressourcerie de la Fondation — Actes Ressources, se compose d'un atelier et d'une boutique. L'atelier situé au 270 route de Turin à Nice récupère, trie des meubles et objets divers destinés au rebut. Il les transforme, les relooke dans le cadre d'un atelier d'adaptation à la vie active. Les meubles et objets ainsi embellis et créés sont ensuite vendus dans une boutique, vitrine de la ressourcerie, située en plein centre-ville au 2 ter rue Spitalieri à Nice. Cette boutique est un chantier d'insertion composé d'un encadrant technique, Christian Vial et de cinq assistants vendeurs et/ou assistantes vendeuses en Cddi (*Contrat à durée déterminée d'insertion*). La ressourcerie fonctionne grâce aux financements publics de l'État (Ddcs, Directe), de la Région, de fonds privés (Fondation Niarchos) et des recettes commerciales liées à l'activité.

PORTAIT EN 3D PAGE 2

Trois questions posées à Christian Vial, encadrant technique du chantier d'insertion propos recueillis par Joséphine Rudelle-Prudhon, éducatrice spécialisée, Caarud

QUELS ACTES POUR DEMAIN ? PAGE 3

Les perspectives 2019 par Caroline Poggi-Maudet, directrice générale

ACTUALITÉS PAGE 3

"Un chez-soi d'abord" par Yasmina Sidhoum, cheffe de service, Cap Entreprise

TALENT D'ACTES PAGE 4

"Alors on danse, Lionel ?" par Claude Goiran, éducateur spécialisé, La Guitare

PAROLE DES PERSONNES ACCOMPAGNÉES PAGE 4

Codes par Alexandra Taieb, éducatrice spécialisée, AED

BON À SAVOIR PAGE 5

Les faits marquants du trimestre par Mofida Bouzazi, assistante de direction/Dpo

ACTUALITÉS SOCIALES PAGE 6

Des élections format 2.0 par Stéphanie Tavernier, directrice des ressources humaines

PARTENARIAT PAGE 6

Connexion solidaire de Somfy avec les Act Fanny Sananes, monitrice-éducatrice, Villa Marie-Ange

LE SAVIEZ-VOUS ? PAGE 7

La Fondation sélectionnée pour une nouvelle action "l'emploi tout de suite" par Annie Volant, coordinatrice, Flash emploi

TÉMOIGNAGE PAGE 7

Corentin, adolescent accueilli à La Guitare

INTRANET — La Fondation de Nice dispose désormais d'un Intranet dans lequel vous retrouverez bon nombre d'informations utiles en tant que salarié (offres d'emploi,

accords d'entreprise...) et pour l'accompagnement des publics (fiche d'orientation épicerie, liste des espaces publics numériques...).

Connectez-vous !
pspactes.sharepoint.com/SitePages/Accueil.aspx

Les perspectives 2019

En 2019, nous poursuivrons nos orientations stratégiques définies en 2017 : le développement du pouvoir d'agir et l'innovation sociale.

Orienter notre identité managériale vers un modèle plus horizontal, considérer une personne accompagnée comme un partenaire de son parcours et lui donner une plus grande place dans nos organisations impliquent de modifier en profondeur nos habitudes de travail.

Des formations à ces concepts (le rétablissement), des ouvertures à de nouvelles coopérations ("Un chez-soi d'abord"), la poursuite d'approches managériales innovantes (évaluations à 360°) confirmeront notre volonté de nous inscrire dans "l'aller-vers".

Et dans une plus grande prise en compte du savoir expérientiel de la personne accompagnée et de sa parole, dans une organisation du travail moins hiérarchisée.

Encourager la créativité (concept de consomm'acteur...), conduire des expérimentations (équipe mobile emploi...), accentuer des partenariats publics-privés (mécénat de compétences), poursuivre l'appropriation du numérique dans les pratiques professionnelles, favoriser l'intervention de bénévoles, adopter



des comportements plus éco-responsables sont plus que jamais nos modes d'action confirmés à travers notre cellule projets, la cellule verte et l'action de tous au quotidien.

Nous devons nous attacher en 2019 au vu des multiples chantiers lancés, à mieux qualifier les effets de nos actions.

Informé ne suffit pas, il faut aussi bien communiquer sur le sens de nos actions qui ont pour objectifs de rechercher une plus grande efficacité dans nos organisations et contribuer à la réduction de la pauvreté et à la reprise d'autonomie de publics vulnérables. Communiquer est souvent le parent pauvre dans notre secteur, peu habitué à évaluer et à faire savoir.

Nous serons aidés en cela par un collectif d'étudiants de l'IAE pour définir un plan de communication.

Nous travaillerons également en mode projets avec les équipes d'encadrement pour définir des indicateurs de mesure des effets des actions conduites depuis deux ans.

Rendre plus visible nos actions et mieux qualifier leur utilité sera le défi de l'année 2019.

Caroline Poggi-Maudet, directrice générale

ACTUALITÉS

"Un chez-soi d'abord" Une réponse aux personnes sans abri les plus vulnérables

Piloté par la Dihal (Délégation interministérielle à l'hébergement et à l'accès au logement), le dispositif "Un chez-soi d'abord" vise à aider les personnes sans domicile stable, présentant un trouble psychique avéré, à accéder à un logement, à s'y maintenir tout en bénéficiant d'un accompagnement au domicile par une équipe médico-sociale.

Le modèle d'"Un chez-soi d'abord" pose l'accès à un logement sans conditions comme le point de départ dans le processus de rétablissement des personnes. Il n'est pas conditionné par un suivi obligatoire de traitement relatif aux troubles psychiques ni d'abstinence aux consommations psychoactives.

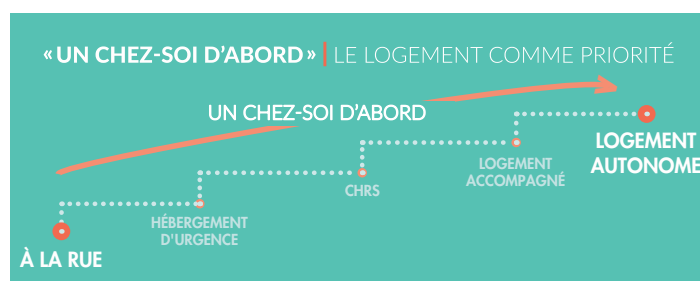
Les résultats probants de cette expérimentation menée de 2011 à 2016

dans quatre villes, Marseille, Lille, Paris et Toulouse (près de 80% des 750 personnes accompagnées ont été stabilisées dans le logement) vont permettre de déployer le modèle sur seize autres villes entre 2018 et 2021.

Un appel à projet portant sur cent accompagnements sera lancé en 2019 à Nice.

La Fondation de Nice y répondra en partenariat avec l'association Isatis et le centre hospitalier Sainte-Marie Nice, autour d'un Gcsms (Groupement de coopération sociale et médico-sociale), forme juridique obligatoire.

D'ores et déjà, notre Fondation, l'association Isatis et le centre hospitalier Sainte-Marie Nice ont lancé une expérimentation en octobre 2018 pilotée



par Anne-Cécile Nérot, cheffe de service des Appartements de coordination thérapeutique (Act) et la coordinatrice de l'association Isatis.

Des salariés des trois structures sont mis à disposition une demi-journée par semaine.

Depuis début novembre, trois personnes ont été logées et bénéficient de cet accompagnement à domicile, réalisé par une équipe pluridisciplinaire (médicale et sociale), sous forme de binôme, laissant le choix aux personnes de pouvoir agir pour une vie meilleure.

Yasmîna Sidhoum, cheffe de service, Cap Entreprise



“Alors on danse, Lionel ?”

Lionel, 14 ans, en cachette de ses parents, s'inscrit à l'activité danse du collège. Ils voulaient un fils mécanicien, mais sûrement pas danseur. Sport de filles. Il était le seul garçon du cours de danse contemporaine. L'année scolaire se termina par la victoire lors d'une compétition de danses au théâtre Lino-Ventura. Cela le motiva encore plus. Il entra à Don-Bosco en sport études en classe de 3^e. Tous les après-midi, il se rendait dans une école pro où étaient enseignés plusieurs styles : classique, contemporain, claquettes, jazz, danse de caractère russe, mime et même histoire de la musique. Ils n'étaient que deux garçons en cours. Cette année intense le confirma



© DR

dans son envie toujours plus grande de devenir chorégraphe ou professeur de danse avec un diplôme d'État. Mais il dut interrompre ses études. Alors il passa une audition à Beaulieu pour une comédie musicale. Il fut remarqué par le metteur en

scène qui lui confia toute la partie chorégraphique du spectacle. Lionel dut s'arrêter de danser pendant des années. Petits boulots, nouvelle vie, manque de moyens financiers pour payer ses cours... Mais l'envie de danser était toujours présente et à la moindre occasion Lionel dansait.

“La danse, c'est de l'énergie positive. J'aime la rigueur, la perfection et la beauté qui s'en dégage. Elle est mon épanouissement, mon équilibre.”

Depuis plus d'un an, il s'est remis à fond à la danse classique et néoclassique, à raison de trois heures par semaine. Il fait aussi du power gym, du fitness. Lionel Barolle est coordinateur à Flash Emploi Nice. Mais ceci est une autre histoire...

Claude Goiran, éducateur spécialisé, internat La Guitare

PAROLE DES PERSONNES ACCOMPAGNÉES

Comité départemental pour l'éducation à la santé des Alpes-Maritimes – Codes

Nous sommes allés à la rencontre d'une maman, Madame B. qui a suivi les quatorze séances du programme de soutien aux familles et à la parentalité (Psfp). Ce programme du Comité départemental pour l'éducation à la santé des Alpes-Maritimes (Codes) est un programme de restauration des compétences parentales basé sur une approche pédagogique spécifique. Il s'est déroulé de mars à juillet 2018.

Cette maman vit avec son mari et ses deux enfants âgés alors de 13 et 10 ans. À la question **Comment cela s'est-il passé pour vous ?** Madame répond : « C'est une expérience qui nous a permis de mieux communiquer. Nous avons pu

découvrir une autre facette de notre personnalité. Nous nous sommes rendus compte qu'il fallait passer du temps avec les enfants. Pas du temps pour dire “range ta chambre ou fais tes devoirs”. Par exemple, la mise en place du ‘jeu d'enfants’, “où l'on passe du temps et où l'on témoigne d'une réelle disponibilité” nous a permis de pouvoir poser des règles et des restrictions qui étaient plus facilement acceptées. Malgré cela, souvent le naturel revient au galop, mais lorsqu'il revient, je m'en aperçois et je dis stop. Même si les enfants grandissent, il y a eu des acquis. Nous avons pu mettre en place avec ruse et astuce des règles. Il y en a qui sont assimilées. »

Concernant la place du papa ? « Lui, il le faisait déjà de passer du temps avec les

enfants, lui, il n'est pas dans le quotidien à être obligé de faire sans cesse des remontrances. »

Concernant son appréciation générale du dispositif, Madame B. confirme que ce n'est pas adapté pour les adolescents. Elle reconnaît volontiers « nous les parents, nous y sommes pour quelque chose, ma fille, la plus jeune, me le rappelle et “j'adapte autrement”.



© DR

Ce que je retiens vraiment, c'est ÊTRE DISPONIBLE ».

Le programme du Codes sera reconduit cette année, sur le secteur est de Nice. Merci à Madame B. qui a pris sur son temps de pause-déjeuner pour nous répondre.

propos recueillis par Alexandra Taieb, éducatrice spécialisée à l'Action éducative à domicile

*Le Codes 06 et le Psfp – La Fondation de Nice a signé une convention le 15 mai 2017 avec le Codes 06. Le programme intervient dans les champs de la prévention et de la promotion de la santé et du soutien à la parentalité. Le Psfp s'adresse aux familles avec des enfants de 6 à 11 ans. Il est implanté dans 35 pays et fait l'objet de plus de 150 études internationales. Cette convention s'intègre dans le cadre du déploiement national de programme de soutien aux familles et à la parentalité, confié au Codes 06 par Santé publique France, agence nationale de santé publique. Le Codes ayant réalisé avec succès l'adaptation française du programme *Strengthening Family Program* ou SFP, du professeur américain Karol Kumpfer.



FONDATION DE NICE
Patronage Saint-Pierre Actes
RECONNUE D'UTILITÉ PUBLIQUE

Ce journal des faits... des actes est édité par : FONDATION DE NICE Patronage Saint-Pierre Actes

Directrice de la publication / Caroline Poggi-Maudet – Comité de rédaction • Catherine Birtwisle, administratrice • Moulida Bouzazi, assistante de direction/DPO • Claude Goiran, éducateur spécialisé • Caroline Poggi-Maudet, directrice générale • Joséphine Rudelle-Prudhon, éducatrice spécialisée • Fanny Sananes, monitrice-éducatrice • Yasmina Sidhoum, cheffe de service • Alexandra Taieb, éducatrice spécialisée • Stéphanie Tavernier, directrice des ressources humaines • Annie Volant, coordinatrice et conseillère en insertion professionnelle

Siège social – Casa-Vecchia | 8, avenue Urbain-Bosio | 06300 Nice | Tél. 04 97 08 82 30 | Fax 04 93 56 88 70 | email siege@fondationdenice.org

Imprimé sur Cyclus Offset par Les Arts Graphiques, Nice



• Graphic design / visuellesfr@gmail.com

Les faits marquants du trimestre

Moufida Bouzazi, assistante de direction, déléguée à la protection des données

ÉVÉNEMENTS

– Pour la troisième année consécutive, la Fondation a participé à la course **No Finish Line** organisée à Monaco par l'association **Children and Future**. Près de 70 salarié.e.s et jeunes se sont donné rendez-vous du 10 au 18 novembre et ont parcouru 819,5 km, soit 819,50 € reversés en faveur des enfants défavorisés.



– À la suite de l'audit réalisé dans la Fondation, l'Afnor (Association française de normalisation) renouvelle le

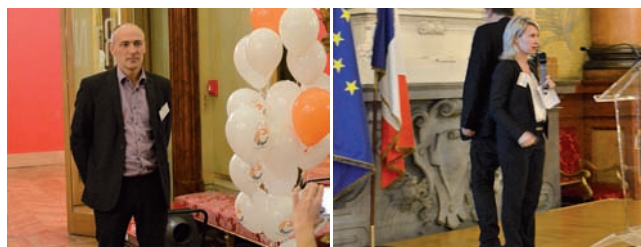


Label Diversité pour 4 ans. Il atteste que le dispositif en matière de prévention des discriminations et d'égalité

des chances pour promouvoir la diversité dans le cadre de la gestion des ressources humaines, des relations partenaires et fournisseurs,

des personnes accompagnées, a été apprécié positivement. La certification est valable jusqu'au 10 avril 2022.

– Participation de la Fondation de Nice le 15 novembre dernier à la quatrième cérémonie du **Club Égalité** du département au Palais Sarde. Merci à **Céline Martel**, **Damien Francheteau** et **Sandra Chaboteau** qui nous ont activement représentés.



– Inauguration du site **Paul-Montel** le 5 décembre 2018 en présence notamment de **Georges-François Leclerc**, préfet des Alpes Maritimes,

Franck Venesse, sous-préfet, **Auguste Verola** et **Philippe Pradal**, représentants des collectivités territoriales.

– Journée 'Portes ouvertes' d'Actes ressources le 24 novembre 2018 en partenariat avec la fondation **Repair Café Nice** pour la réparation d'appareils électriques et **Solid'Actes**, l'épicerie solidaire et collaborative de notre Fondation qui a confectionné un buffet pour l'occasion.



ACTUALITÉS DES SERVICES

– Suite au départ de Corine Bagi, **Carole Famelart** est nommée nouvelle **directrice de l'immobilier** depuis le 1^{er} décembre. Nous lui souhaitons la bienvenue et une bonne prise de fonction.



– Création d'une commission "**habitats alternatifs**" pour étudier et proposer aux personnes accompagnées de nouvelles réponses face aux difficultés

de logement. Pour exemple, la collaboration avec l'association "**Toit en tandem**" a permis au service migrants un logement en colocation intergénérationnelle.

– **Service migrants** – Lancement du **Projet d'accès pour les réfugiés au logement et à l'emploi (Parole)**. Cette action financée par la **Direction départementale de la cohésion sociale (Ddcs)**

a pour objectif de favoriser l'insertion globale de cinquante personnes '**bénéficiaires d'une protection internationale**' (BPI) dans les communes rurales et péri-urbaines des Alpes-Maritimes.

– **Ressources humaines** – Lancement en novembre 2018 de l'**évaluation à 360°** en adéquation avec notre charte de la relation au travail. Neufs directeurs sont évalués par leur n+1, leurs collaborateurs, pairs, partenaires. Restitution de l'évaluation par l'organisme accompagnateur **Entreprises & Talents** courant janvier 2019.

DON/PARTENARIAT – REMERCIEMENTS

– **CHRS – Solid'Actes** – Le 1^{er} décembre, la **Fondation Macif** a organisé par le biais de son "**Défi Diffuz**" une collecte de dons à l'attention des familles accompagnées par le Chrs et l'épicerie Solid'Actes.



– **Halte de Nuit** – Remerciement à la société **Soghima/Le Petit Mitron**, 22 rue Fodéré à Nice, qui par un don de 2908 €

a offert le **repas de Noël** aux personnes accueillies à la Halte de Nuit.



Des élections format 2.0

Le 4 décembre dernier se déroulaient les premières élections des représentants du personnel au **Comité social et économique (CSE)**. Il s'agissait pour les salariés de la Fondation d'élire pour quatre ans leurs représentants : **neuf titulaires** et **neuf suppléants** pour le **collège non cadres**, **deux titulaires** et **deux suppléants** pour le **collège cadres**.

À l'ère du numérique, la Fondation a fait le choix du vote électronique permettant ainsi aux électeurs de pouvoir voter sur différents supports (smartphone, ordinateur, tablette) mais aussi d'élargir la période de vote à une semaine et de supprimer le vote par correspondance.

Les résultats sont les suivants :

- **Mobilisation** en nombre des salariés : le taux global de participation s'élève à **76,11%** contre 59,40% aux dernières élections
 - **Majorité absolue** de la CGT qui remporte l'ensemble des sièges du collège cadres et obtient sept sièges de titulaires au collège non cadres
 - Nouvelle représentativité syndicale inédite au sein de la Fondation : **74,65%** pour la CGT et **25,35%** pour la CFDT.
- La CFE-CGC a fait le choix de ne pas présenter de liste

À noter enfin la **mixité de la nouvelle équipe des élus**, rendue obligatoire par les réformes récentes du droit du travail !

La direction de la Fondation souhaite à tous les nouveaux élus de s'accomplir pleinement dans leurs nouvelles missions. Un dialogue social de qualité, conforme aux valeurs de notre Fondation, est gage d'un climat propice à l'amélioration en continu des conditions et de la qualité de vie au travail des salariés pour une prise en charge optimale de nos bénéficiaires.



TITULAIRES NON-CADRES

1. Nathalie Justes / assistante sociale au Chrs
2. Christian Coulon / travailleur social au Sao
3. Christelle Lecat / conseillère en insertion professionnelle à Flash Emploi
4. Dominique Terrak / éducateur spécialisé au Caarud
5. Zoubida Berrached / chargée de mission à Cap entreprise
6. Giuliano Mazzafera / assistant sociale aux Act
7. Annabelle Gandaubert / assistante de direction Rh

SUPLÉANTS NON-CADRES

1. Marc Pini / agent technique
2. Viktoriya Usik / technicienne de l'intervention sociale et familiale au Service migrants
3. Valérie Melias / comptable au siège social

TITULAIRES CADRES

1. Béatrice Pineau / psychologue au Sap
2. Walid Dridi / coordinateur à la Halte de Nuit

SUPLÉANTS CADRES

1. Nadine Cormorant / coordinatrice Pélican
2. Jean-Michel Fouque / responsable informatique



TITULAIRES NON-CADRES

1. Caroline Mazzoni / éducatrice spécialisée à La Guitare
2. Patrick Bonnet / cuisinier à La Trinité

SUPLÉANTS NON-CADRES

1. Stéphane Richard / moniteur-éducateur au Caarud
2. Franck Schneider / agent technique
3. Julien Champion / chargé de mission Cap entreprise
4. Mélanie Pizarro / monitrice-éducatrice à La Trinité
5. Elisabeth Pilato / éducatrice spécialisée au Caarud
6. Lénaïg Nenan / éducatrice spécialisée à La Guitare

Stéphanie Tavernier, directrice des ressources humaines

PARTENARIAT

Connexion solidaire de Somfy* avec les Appartements de coordination thérapeutique – Act

En septembre dernier, un chantier un peu particulier s'est déroulé au sein des Appartements de coordination thérapeutique. En effet, dans le cadre de "Journées solidaires", des salariés de la société Somfy ont profité d'un séminaire de trois jours à Nice pour intervenir, le temps d'une journée, dans ce service de la Fondation.

Ces employés de bonne volonté, principalement venus du siège de l'entreprise et donc non techniciens, ont ainsi pu participer au rafraîchissement (lessivage des enduits, peinture des murs et des portes) de la salle des résidents, des parties communes et de neuf appartements.



*Somfy – Créé en 1969, Somfy est un groupe français originaire de Haute-Savoie, né à Cluses au cœur de la vallée de l'Arve, haut lieu du décolletage. Tout en restant fidèle à ses valeurs, Somfy est aujourd'hui présent dans plus de soixante pays et est devenu leader mondial de l'automatisation des ouvertures et fermetures de la maison et du bâtiment avec plus de cent millions de moteurs vendus dans le monde.

Géraldine Cardona, coordinatrice de la cellule projets, a mis en place un partenariat avec le fonds de dotation "Les Petites Pierres" qui lutte contre le mal-logement. Cette initiative a permis de mettre en relation l'entreprise Somfy et le service des Act de la Fondation de Nice en juin 2018. Face à la dégradation des logements de ce service, le



projet est né de la volonté de rendre les lieux plus agréables pour les résidents. Trois personnes sont venues évaluer les besoins en amont, mais le jour J, ce sont **cinquante-quatre salariés** qui se sont mobilisés ! Chacun a été "missionné" à un endroit précis où il a pu trouver une >>>

>>> fiche travaux et le matériel nécessaire à leur réalisation. Une organisation millimétrée à laquelle certains résidents ont pu s'intégrer et ainsi faire valoir leurs compétences artistiques. Grâce à un accord d'entreprise, la **société Somfy** propose à ses salariés d'intervenir sur ce type de mission trois journées dans l'année.
Anne-Cécile Nérot, cheffe de service des Act, qui appréhendait l'ampleur d'un tel

chantier salue cette initiative : outre la performance technique, ce fut une très

belle rencontre humaine et conviviale. **Fanny Sananes**, monitrice-éducatrice, internat Villa Marie-Ange

****Les Petites Pierres** – La Fondation Somfy est à l'initiative de la **plateforme Les Petites Pierres**, créées en novembre 2013. En mettant cet outil moderne à disposition des associations, Les Petites Pierres mobilise la puissance du **crowdfunding** pour initier un élan de générosité ouvert à tous dans le domaine de l'habitat, valoriser l'action des associations et fédérer des communautés de donateurs. Au-delà de la gestion opérationnelle de la plateforme,

les membres des Petites Pierres soutiennent, également, financièrement les projets, en abondant les dons des internautes. Une plateforme pour les associations, les fondations, les Ong... Pour les donateurs engagés et solidaires. Pour les entreprises qui souhaitent s'engager avec les Petites Pierres pour soutenir des projets solidaires. Pour offrir un habitat décent au plus grand nombre en France.

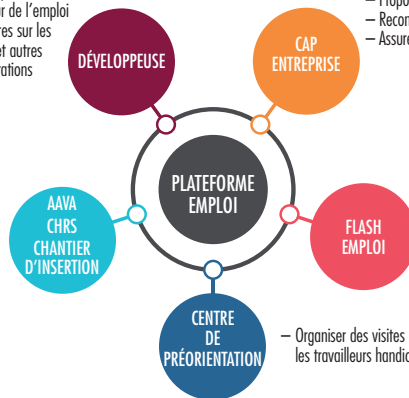
LE SAVIEZ-VOUS ?

La Fondation sélectionnée pour une nouvelle action "l'emploi tout de suite"

La Fondation de Nice a répondu à un appel à projet de l'Ansa* (Agence nouvelle des solidarités actives) afin d'accompagner vers et dans l'emploi les personnes hébergées en Chrs (Centre d'hébergement et de réinsertion sociale), à l'encontre du présupposé selon lequel les publics en situation de précarité ne sont pas encore prêts à travailler en raison de leurs problématiques sociales. En juin 2018, l'expérimentation a été mise en place par l'intermédiaire d'une "Plateforme Emploi" qui propose un accompagnement global (social et emploi) avec des actions transversales pour toutes les personnes hébergées au Chrs, les personnes accueillies à l'Aava (Atelier d'adaptation à la vie active) et les salarié.e.s en Cddi du chantier d'insertion de la "boutique" Actes Ressources. Cet accompagnement accessible et souple est centré sur la personne et sur ses potentialités, et insiste sur la mise en situation de travail immédiate.

Ainsi, **Fanny Meilleurat**, conseillère en insertion professionnelle, reçoit la personne dès son arrivée au Chrs et l'informe qu'elle peut être accompagnée, sans limite de temps et à raison de deux rendez-vous individuels par mois en moyenne sur son projet professionnel. Fanny part des besoins de la personne, de son projet et de ses souhaits. Elle fait un point sur ses outils de

- Mise en place d'actions en faveur de l'emploi
- Rencontres sur les forums et autres manifestations



- Propositions d'offres
- Rencontres employeurs
- Assurer les suivis

- Travailler sur les outils de recherche d'emploi

- Organiser des visites pour les travailleurs handicapés

recherches d'emploi et lui propose différentes actions, en s'appuyant sur les autres services du secteur Accès à l'emploi, tels que Cap Entreprise (propositions d'offres d'emploi), Flash emploi (participation aux ateliers et recrutements divers avec les agences d'intérim) et également les actions de la **développeuse entreprise** (découverte métiers, forums sur les secteurs d'activité peu connus ou en tension...). Fanny a tissé des liens avec le **centre de pré-orientation** permettant d'avancer sur des problématiques liées au handicap pour certaines personnes accompagnées.

Pour favoriser leur mise en relation avec les entreprises, Fanny **prospecte avec elles** (par téléphone ou en direct) afin de les aider à rencontrer de futurs employeurs.

Bilan à six mois sur les vingt-quatre personnes accueillies :

- toutes ont adhéré à l'action
- huit personnes ont démarré un emploi
- quatre sont toujours en poste
- deux sont en formation
- plusieurs d'entre elles ont réalisé une immersion en entreprise.

Cette expérimentation transversale aux secteurs de la Fondation porte déjà ses fruits et promet une bonne récolte pour 2019 !

Annie Volant, coordinatrice, Flash emploi

*Reconnue d'intérêt général, areligieuse et apolitique, l'Agence nouvelle des solidarités actives (Ansa) est une association à but non lucratif qui agit dans la lutte contre la pauvreté et pour l'inclusion. À cette fin, elle participe pleinement depuis plus de dix ans au déploiement de l'innovation et de l'expérimentation sociale. Les valeurs de l'association constituent une source de réflexion permanente. Ces valeurs se déploient dans les projets et le fonctionnement interne. Elles s'enrichissent continuellement par les apports et les relations tissées dans les projets avec les partenaires publics et privés, les personnes concernées...

TÉMOIGNAGE

Corentin, adolescent accueilli à La Guitare

Corentin, 18 ans, a été confié à l'internat La Guitare du 3 janvier 2017 au 8 novembre 2018, suite à une rupture familiale. À son départ il a souhaité témoigner de son séjour à La Guitare.

Il a quitté l'établissement pour retourner vivre avec son père. Il est actuellement en recherche d'emploi.

