

M.E.C.S.
LA GUITARE
& VILLA MARIE-ANGE
HÉBERGEMENT ADOLESCENT·E·S

SECTEUR
ENFANCE – JEUNESSE – FAMILLES

RAPPORT D'ACTIVITE 2021

MECS La Guitare

4, avenue de Gairaut, 06100 Nice / 04 92 07 12 13

MECS Villa Marie-Ange

13, chemin de l'Archet, 06200 Nice / 04 97 03 29 60

direction-enfance-famille@fondationdenice.org



REFUSER LA FATALITE DE L'EXCLUSION

En 2021,

la Fondation de Nice Patronage Saint-Pierre Actes poursuit son action en faveur des plus démunis, en apportant des réponses aux situations de précarité et d'exclusion, selon des valeurs et des principes qui privilégient la dignité, le respect, la solidarité, les droits et les responsabilités de chaque personne accompagnée, la lutte contre les discriminations.

Nos engagements ont pour but de changer les représentations sur la pauvreté, d'expérimenter des pratiques et des actions sociales innovantes, de mettre la personne en situation de choisir librement son chemin de vie.

Il s'agit de développer le pouvoir d'action et de décision des personnes accompagnées.

Grâce à l'action de nos 400 collaborateurs-trices réparti.e.s sur 24 sites sur tout le département des Alpes-Maritimes, à un budget de fonctionnement de 25 millions d'euros, la Fondation accompagne plus de 10 000 personnes chaque année et gère 460 logements dans lesquels sont hébergés les publics.

Nos interventions se déclinent dans 3 secteurs d'activités

Le Secteur Accompagnement Social et Médico-Social

se consacre aux publics les plus vulnérables et à la lutte contre la grande pauvreté.

Ses actions sont structurées autour de trois domaines d'activités stratégiques :

Santé / Addictions, Hébergement / Logement et Asile / Insertion qui mettent en œuvre les missions suivantes :

- Héberger et mettre à l'abri (Centre d'Hébergement et de Réinsertion Sociale, Halte de nuit, Appartements de Coordination Thérapeutique)
- Orienter et/ou maintenir dans le logement (Accompagnement Social Lié au Logement, équipe mobile de prévention des expulsions, Agir pour les difficultés locatives)
- Héberger et accompagner les personnes en demande d'asile (Centre d'Accueil des Demandeurs d'Asile, Hébergement d'Urgence des Demandeurs d'Asile)
- Aider à l'insertion les personnes bénéficiaires de la protection internationale (plateformes réfugiés, accueil des réinstallés, cohabitations solidaires, Programme Investir dans les Compétences Intégration Professionnelle des Réfugiés)
- Proposer un soutien individualisé aux personnes vivant avec des addictions (Centre d'Accueil, d'Accompagnement à la Réduction des Risques pour les Usagers de Drogue, Centre de Soins, d'Accompagnement et de Prévention des Addictions)
- Un jardin solidaire, une épicerie sociale et une épicerie solidaire itinérante viennent compléter les actions au sein du secteur, permettant de favoriser le bien-être, le pouvoir d'agir et la mixité sociale.

Nous sommes également membres du groupement de coopération sociale et médico-sociale Un Chez Soi d'Abord créé en 2019 avec Isatis et l'association hospitalière Sainte-Marie, qui est dans sa 2ème année de montée en charge pour loger et accompagner 100 personnes ayant des troubles psychiques, en situation d'errance.

Le Secteur Accès à l'Emploi

repose sur le principe de « l'emploi d'abord », selon lequel toute personne a en elle les ressources pour travailler, la reprise d'activité n'est pas ici vue comme un objectif final, mais comme un moyen d'accès à l'autonomie.

Ses actions sont structurées autour de trois domaines d'activités stratégiques : la relation entreprises, la mise en situation de travail et l'accompagnement vers l'emploi qui mettent en œuvre les missions suivantes :

- Développer un réseau d'entreprises dans le but de mettre en relation offres et demandes d'emploi (Cap entreprise, Travailleurs Handicapés Objectif Emploi)
- Mettre en situation de travail au travers des activités de ressourcerie et de rénovation second œuvre (atelier d'adaptation à la vie active, chantier d'insertion, entreprise d'insertion,)
- Accompagner vers l'emploi les allocataires du RSA (Flash emploi, Appui Intensif Emploi, Dynamique emploi seniors, plateforme emploi)
- Accompagner à l'emploi des personnes accueillies en CHRS ou bénéficiaires de la protection internationale (plateforme emploi, projet coach emploi)

- Aller à la rencontre des personnes sans abri : équipe mobile emploi
- Définir un projet professionnel pour des personnes en situation de handicap (centre de pré-orientation)
- Intervenir en maison d'arrêt pour préparer la sortie (Auto-école sociale passage du code de la route, réalisation de bilan en lien avec l'emploi)
- Favoriser la mobilité grâce à notre auto-école sociale et la mise à disposition de véhicules
- Lutter contre la précarité énergétique (éco-énergie)

Le Secteur Enfance-Jeunesse-Familles

réunit les établissements et services œuvrant au sein de la protection de l'enfance et dans le soutien aux jeunes adultes en situation de grande précarité. Il apporte un soutien matériel, éducatif et psychologique aux enfants, adolescent.e.s, jeunes majeur.e.s confié.e.s par l'Aide Sociale à l'Enfance ainsi qu'à leurs familles.

Ses actions sont structurées autour de deux domaines d'activités stratégiques : l'enfance et la jeunesse qui mettent en œuvre les missions suivantes :

- Héberger, accompagner des enfants, des adolescent.e.s et des jeunes majeur.e.s tout en favorisant l'accès à l'autonomie (maisons d'enfants à caractère social)
- Héberger, soutenir et faciliter l'intégration des mineurs non accompagnés
- Assurer la mise à l'abri ainsi que l'insertion sociale et professionnelle de jeunes (18 à 25 ans), en situation complexe sur le plan familial, social et souvent sans solution de logement (plateforme de services jeunes)
- Apporter un soutien matériel et éducatif aux enfants et à leurs familles (Action Educative à Domicile, Placement A Domicile)
- Représenter et accompagner les mineurs victimes en justice (service Pélican d'administrateurs ad hoc)
- Maintenir les liens familiaux malgré l'incarcération (Service d'Accompagnement à la Parentalité)

Le Siège Social

complète les interventions de ces directions opérationnelles par des fonctions supports : la direction générale, RH, DAF, immobilier, et depuis 2021 communication et levée de fonds qui apportent un soutien technique et garantissent le respect des réglementations liées notamment à l'emploi de fonds publics.

Cette dynamique d'ensemble s'inscrit en cohérence des 2 orientations stratégiques de la Fondation

Le développement du pouvoir d'agir dans le but de :

- Renforcer le pouvoir d'action et de décision des personnes accompagnées, mineures et majeures, en vue de les rendre davantage acteurs de leur parcours, autonomes et leur permettre d'influencer positivement le cours de leur vie.
- Réinventer l'identité managériale de la Fondation en aménageant le système pyramidal actuel, en associant plus l'équipe à la chaîne de décisions pour susciter des initiatives et des projets, en privilégiant l'expérimentation ainsi que la méthode essai-erreur, et en mettant en œuvre l'évaluation à 306° qui permet de travailler sur les compétences de chaque salarié-ée en mettant à contribution l'ensemble de son entourage professionnel.
- Favoriser des comportements responsables (consom'acteurs, éco citoyens...) au niveau des salariés-ées et des personnes accompagnées.

L'innovation sociale afin de :

- Poursuivre et intensifier la fonction recherche et développement pour continuer à innover dans les pratiques sociales et dans les actions à mener au profit des publics les plus vulnérables.
- Rechercher des financements privés, des coopérations, des montages favorisant l'expérimentation, l'initiative dans le but de réduire toute forme de précarité et d'exclusion.

Les grandes évolutions 2021

Avènement de la réorganisation hiérarchique et renouvellement de la ligne managériale

La réorganisation de l'ensemble des secteurs de la Fondation en 8 domaines d'activités stratégiques pour mieux piloter le fonctionnement opérationnel et être force de propositions, a abouti en 2021 comme la transformation progressive de la fonction de chef-ffe de service en coordinatrice, cadre fonctionnel(le) de proximité, facilitateur/trice, qui fait « avec son équipe.

L'évolution des modèles d'accompagnement dite « transformation de l'offre », des diplômes dans le travail social, la logique des appels à projets ont nécessité de repenser nos modèles d'organisation avec des cadres qui coconstruisent plus les projets en équipe, en inter-secteurs et s'appuient sur des équipes éducatives et sociales plus autonomes.

Des formations sur le co-développement des cadres, le développement du pouvoir d'agir et le rétablissement, l'appropriation d'outils d'intelligence collective dans la prise de décision se sont poursuivis pour accompagner la montée en autonomie et la participation des salarié-ées comme des publics accompagnés, susciter le partage actif de la vision stratégique entre les équipes de direction et leurs collaborateurs-trices.

Il s'agit pour la Fondation de réinventer son organisation, dans un contexte d'évolutions sociétale et réglementaire, en lien avec ses orientations stratégiques afin d'accroître son efficacité au service des personnes et dans le respect de sa nouvelle identité managériale et de ses valeurs.

La communication et la levée de fonds

La Fondation a souhaité définir en 2021 une stratégie de communication et de levée de fonds afin d'accroître notre notoriété, de faire mieux connaître les actions que nous menons, d'informer de leurs impacts en matière de solidarité.

Une responsable de la communication et de la levée de fonds a ainsi été recrutée en février 2021.

Le chantier prioritaire a été de définir une ligne éditoriale commune en interne et en externe, car augmenter notre visibilité passe par des messages unifiés, le développement d'outils de communication adaptés aux actions (modernisation du site Internet, réalisation de vidéos ciblées, d'une plaquette de présentation de la Fondation...), organisation d'évènements avec couverture médiatique,

Il s'est agi aussi de démarcher des entreprises privées, des fondations, d'engager des partenariats (mentorat, mécénat de compétences.....) qui ont permis de collecter plus de 20 000 euros de fonds privés, d'obtenir des dons en nature diversifiés et d'entamer diverses coopérations pour 2022.

Les perspectives 2022

Nous poursuivrons nos travaux liés à [la réorganisation hiérarchique](#), pour accompagner les transformations engagées et aussi transmettre les valeurs et la philosophie de cette évolution majeure à une nouvelle ligne hiérarchique, profondément renouvelée dans 2 secteurs d'activités.

Nous devons continuer à promouvoir un modèle combinant exigence et bienveillance et favorisant l'intelligence collective, symbolisée par notre charte du développement du pouvoir d'agir, récemment aboutie.

[Le renforcement de l'attractivité de nos métiers](#) restera une priorité même dans un contexte d'annonces de revalorisation salariale avec la diversification de nos profils, l'intégration de nouveaux métiers comme les travailleurs pairs que nous souhaitons promouvoir dans tous les secteurs.

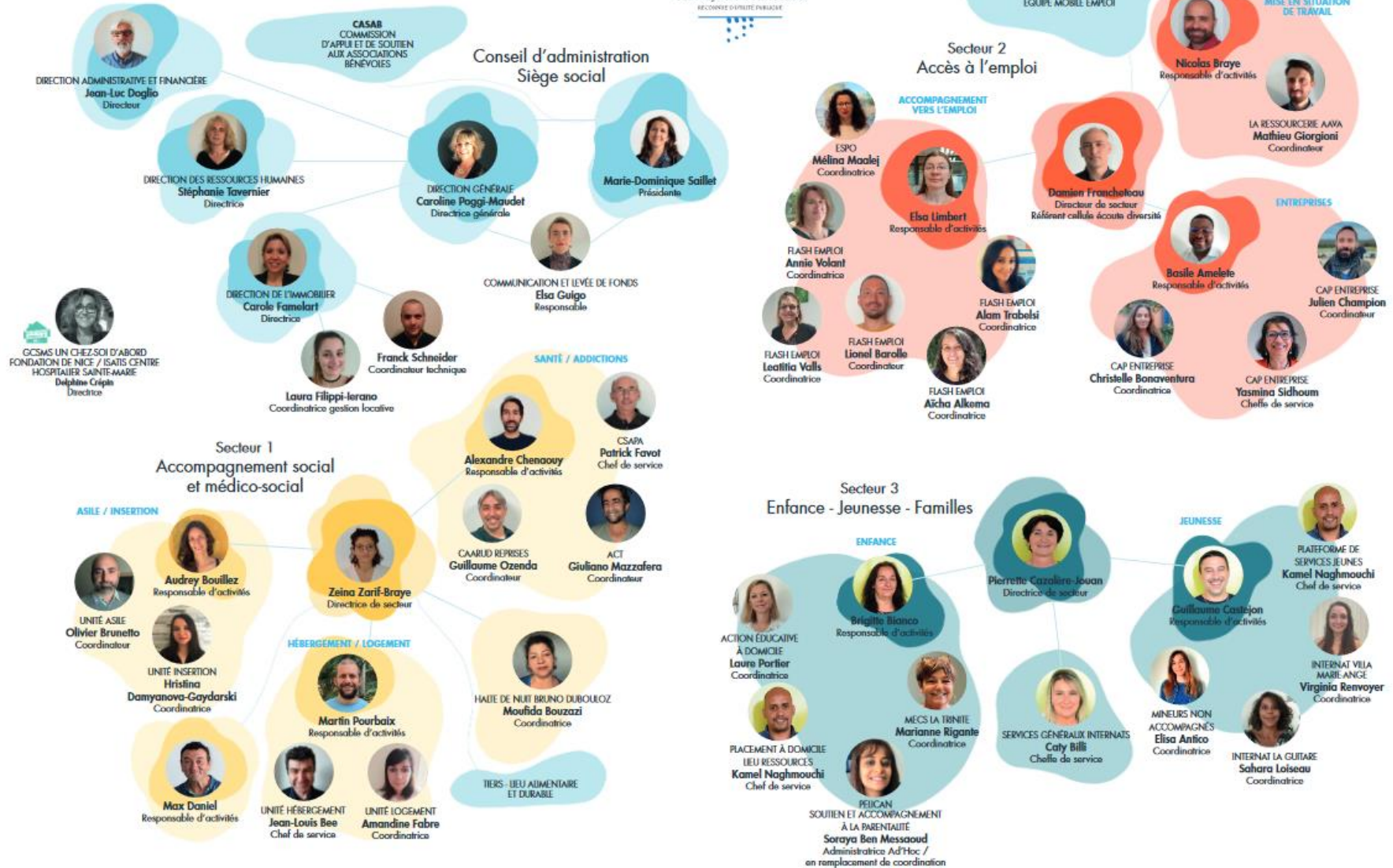
[L'évolution de nos pratiques professionnelles avec le numérique, l'aller-vers](#) continuera de s'enrichir de nouvelles méthodes d'intervention comme [la multi référence](#), [les valeurs du rétablissement](#) dans l'accompagnement social, [Individual Placement and Support](#) en matière d'accès à l'emploi qui placent le rêve comme point de départ d'un projet de vie.

Il s'agira également en 2022 après la structuration nécessaire d'une politique de communication, [d'axer les interventions sur la levée de fonds](#) auprès d'entreprises privées, de fondations. Nous organiserons au printemps un évènement prestige en lien avec la ressource.

La définition d'[une charte éthique](#) prônant des achats plus responsables devra nous engager à adopter de nouveaux réflexes et procédures pour devenir un acteur plus respectueux de l'environnement dans la durée et sur tous les actes régissant nos fonctionnements.

Enfin, 2022 sera l'année de [la renégociation du contrat pluriannuel d'objectifs et de moyens du secteur Enfance Jeunesse Familles](#) au moment où le nouveau schéma départemental de l'aide sociale à l'enfance paraît, de la mise en œuvre opérationnelle de [notre plateforme en addictologie](#) sans oublier la poursuite d'expérimentation en matière d'accès à l'emploi des personnes ayant des troubles psychiques avec [le nouveau métier du job coach](#).

ORGANIGRAMME Février 2022



I - LE PÔLE HEBERGEMENT ADOLESCENTS-ES	3
1.1 – PRESENTATION DU POLE HEBERGEMENT ADOLESCENTS-ES	3
1.2 – LES MISSIONS ET LES OBJECTIFS DE LA GUITARE ET DE LA VILLA MARIE-ANGE	5
1.3 - LE PUBLIC ACCUEILLI ET ACCOMPAGNE	7
1.4 – LES EQUIPES.....	9
1.5 - LES TEMPS DE RENCONTRES, DE TRAVAIL ET DE PARTAGES COLLECTIFS	10
1.6 - LES PARTENAIRES	12
1.7 – LES MODALITES D’ADMISSION.....	10
II – LES DIFFERENTS TYPES D’ACCOMPAGNEMENTS PROPOSES AU SEIN DE NOS MECS.....	10
2.1 - L’ACCOMPAGNEMENT VERS L’AUTONOMIE.....	10
2.2 – LA PRISE EN CHARGE PSYCHOLOGIQUE.....	18
2.3 - L’IMPACT DE LA PANDEMIE SUR LA SANTE MENTALE DES ADOLESCENTS-ES	21
2.4 - LA MAJORITE	22
2.5 - MISE EN PLACE D’UNE EQUIPE MOBILE SUR NOS APPARTEMENTS.....	23
III – DEVELOPPER « LE POUVOIR D’AGIR DES JEUNES » UNE PRIORITE. .24	24
3.1 - LA CHARTE.....	24
3.2 - LE CONSEIL DE VIE SOCIALE (CVS).....	25
3.3 - LES REUNIONS JEUNES.....	26
3.4 - L’AUTO-REHABILITATION ACCOMPAGNEE (ARA)	26
3.5 - FORMATION DES ASSISTANTS FAMILIAUX.....	28
IV- L’INNOVATION SOCIALE	29
4.1 - LE TRAVAILLEUR PAIR.....	29
4.2 - MENTORING	32
4.3 – L’ACTION DES BENEVOLES	36
4.4 - PORTRAIT DE VALERIE – QUAND L’ACTION BENEVOLE DEVIENT TREMPLIN A UNE ACTIVITE SALARIEE.....	37
V – LES PROJETS EDUCATIFS DU PÔLE HEBERGEMENT ADOLESCENTS...38	38
5.1 - ATELIER CV POUR LE GROUPE DES APPARTEMENTS : « APERO WORK »	39
5.2 – LE SPORT.....	41
5.3 - L’ACCES A LA CULTURE	45
5.4 – LES ACTIVITES ET SORTIES LUDIQUES.....	47
5.5 - LES CAMPS EN 2021	49

VI - ELEMENTS CHIFFRES ET ANALYSE	50
6.1 - EVOLUTION DU TAUX D'OCCUPATION DE 2016 A 2021	50
6.2 – L'ACTIVITE DU POLE EN CHIFFRES.....	51
6.3 LES ACCUEILS D'URGENCE ET REPLI EN 2021	52
6.4 - SCOLARITE ET INSERTION PROFESSIONNELLE	57
6.5 – LES ORIENTATIONS.....	58
6.6 – TEMOIGNAGES DE JEUNES SORTIES.....	60
VII - GESTION DES MOYENS HUMAINS	65
7.1 - REORGANISATION DES SECTEURS DE LA FONDATION, RENOUVELLEMENT DE LA LIGNE MANAGERIALE ET DEFINITION DE LA STRATEGIE DE COMMUNICATION ET DE LEVEE DE FONDS	65
7.2 - TEMOIGNAGE CONCERNANT LA PARTICIPATION DE TRAVAILLEURS SOCIAUX AU PROCESS DE RECRUTEMENT	69
7.3 - FORMATION DES PERSONNELS :	70
7.4 - ORGANIGRAMME DU SECTEUR ENFANCE-JEUNESSE-FAMILLES	71
7.5 – LES COMMISSIONS DE TRAVAIL ET FORMATION DU PERSONNEL.....	72
7.6 – LES STAGIAIRES ET APPRENTIS	74
7.7 - ABSENTEISME ET ANALYSE DU PERSONNEL	76
VIII – GESTION DES MOYENS TECHNIQUES ET EXTERNES	78
8-1 – GESTION DES MOYENS TECHNIQUES	78
8-2 – GESTION DES MOYENS EXTERNES	79
IX – GESTION DES MOYENS FINANCIERS.....	81
9-1 – CHARGES DE LA SECTION D'EXPLOITATION	81
9-2 – PRODUIT DE LA SECTION D'EXPLOITATION	82
9-3 – DETERMINATION DU RESULTAT D'EXPLOITATION.....	83
X – CONCLUSION	84
XI – PERSPECTIVES.....	86

I - LE PÔLE HÉBERGEMENT ADOLESCENTS-ES

1.1 – Présentation du Pôle hébergement Adolescents-es

En date du 03 janvier 2017 et selon l'arrêté n° 2017-19 du Conseil Départemental des Alpes-Maritimes a acté le renouvellement de l'autorisation de fonctionnement pour quinze années des MECS¹ de la Guitare et de la Villa Marie-Ange. Le Conseil Départemental autorise par la même, leur regroupement au sein du pôle « Hébergement Adolescents La Guitare – Villa Marie-Ange » Fondation de Nice Patronage Saint-Pierre ACTES.

Ce Pôle accueille des mineurs garçons et filles âgés de 14 à 18 ans en internat dans le cadre d'un accueil provisoire ou d'un jugement en assistance éducative. Il dispose aussi d'appartements dans lesquels les jeunes peuvent être accueillis à partir de 16 ans à la demande du conseil départemental, mais aussi en fonction de leurs capacités d'autonomie. Des jeunes majeurs âgés entre 18 et 21 ans sont aussi accueillis dans le cadre d'un contrat jeune majeur. La capacité d'accueil est de 33 places réparties entre les deux services. Dans chacun d'eux, nous trouvons une place de repli réservée aux besoins du service « placement à domicile ».

Le Pôle Hébergement Adolescents s'inscrit dans le cadre général des lois relevant de la protection de l'enfance, dont la dernière loi du 7 février 2022, du schéma départemental 2016/2020, du CPOM 2018-2022 et des axes stratégiques de la Fondation de Nice qui s'appuient sur la stratégie nationale de prévention et de protection de l'enfance, (Adrien TAQUET).

L'objectif prioritaire demeure l'accueil d'adolescents(es) en garantissant leurs droits : santé, éducation, sécurité affective et accès à l'autonomie après 18 ans. Nous cherchons aussi à donner la parole aux jeunes et à mieux prendre en considération leurs avis et ce qu'ils vivent. Les familles ont également toute leur place dans les accompagnements des jeunes que nous accueillons.

Le Pôle Hébergement adolescent 2021

- **Hébergement MECS « La Guitare » : 18 jeunes accueillies**

La Guitare, est une villa située au 4 avenue de Gairaut, à Nice Nord, sa proximité avec la ville et les transports en commun permet de travailler et de favoriser la mobilité des adolescents.

-L'internat dispose de 9 chambres, dont une chambre d'urgence réservée au repli du PAD.

Chaque jeune est accueilli dans une chambre individuelle équipée d'une salle de douche.

La villa dispose d'un grand jardin qui favorise les activités en extérieurs (barbecue, potager, foot...)

La cuisine pédagogique permet à l'équipe éducative et aux adolescents de confectionner les repas et d'amorcer un travail de sensibilisation à l'hygiène alimentaire.



1 Maison d'Enfants à Caractère Social

La Guitare accompagne également des jeunes garçons âgés de 17 à 21 ans (dans le cadre des Contrats Jeunes Majeures) dans des appartements autonomes dans le diffus. 7 studios et 2 appartements en colocation, situés à proximité de l'internat.

L'accompagnement proposé s'attache à renforcer l'autonomie des jeunes garçons en favorisant l'aller-vers.

- **Hébergement MECS « Villa Marie-Ange » : 15 jeunes accueillies**



La villa Marie-Ange est située au 13 Chemin de l'Archet à Nice, dans le quartier de Fabron, à proximité de la ligne 2 du tramway ainsi que de la plage et des commerces.

C'est un lieu facile d'accès qui permet aux jeunes accompagnés de bénéficier de toutes les commodités nécessaires leur permettant d'évoluer de manière épanouissante.

Cette maison abrite un internat pour filles âgées de 14 à 18 ans. 8 chambres sont comptées, avec 9 lits. L'un d'eux est prévu pour accueillir un repli en PAD/Urgence.

6 appartements (5 studios et 1 trois-pièces) y sont rattachés. Ils sont situés dans les quartiers ouest de la ville. 7 jeunes y sont hébergées dans le but de finaliser leur insertion dans la société.

Depuis l'année 2020, une salle polyvalente annexe, la « Zounzoun » a été aménagée à l'arrière de la maison. L'ensemble des jeunes ont la possibilité d'y faire des activités sportives, de loisirs et culturelles, mais aussi d'y suivre des ateliers autour de différentes thématiques, animés par les travailleurs sociaux et des partenaires extérieurs (soin, impôts, CAF...).

Les internats proposent une prise en charge éducative centrée autour de l'intégration des règles de vie collective dans un temps quotidien et un espace contenant, tout en tenant compte du projet personnalisé de chacun. Les jeunes accueillis apprennent également à développer leurs capacités d'autonomie afin de pouvoir se projeter en appartement ensuite.

Les appartements : Ils assurent la continuité de nos accompagnements sur les internats. C'est dans ce passage que les jeunes commencent à mettre à profit l'ensemble des outils que les équipes éducatives leur ont apporté au cours de leur passage sur les internats. Dès leur admission dans les MECS, les adolescents sont préparés à ce changement. Dès lors qu'ils grandissent et prennent en autonomie, c'est tout naturellement qu'ils se projettent dans ces nouveaux lieux qu'ils voient comme une avancée positive vis-à-vis de leurs projets de vie.

- ✓ **Les places de repli au sein de nos internats**

Au mois de juin 2018, le service du Placement A Domicile (PAD de la Fondation) a bénéficié d'une extension de 12 places pour un public d'adolescents (es) de 14 ans à 18 ans.

De ce fait, une place de répit dans chaque internat est destinée aux replis de ce service. Depuis octobre 2018, chacun des membres de l'équipe du P.A.D, à tour -de rôle, intervient sur la Guitare et la Villa Marie-Ange une fois par semaine.

L'objectif recherché est de permettre à l'équipe de ce service de s'approprier le fonctionnement et la dynamique des deux MECS. Cette appropriation permet de faciliter la réalisation d'un repli en cas de difficulté importante au sein du milieu familial. Cette démarche permet également au jeune accueilli en urgence de se sentir soutenu et accompagné durant son éloignement familial. Cela permet aussi aux jeunes vivant au quotidien sur l'internat de se sentir rassurés du fait qu'un éducateur connaissant le jeune est présent. Ainsi, chacun s'y retrouve dans cette démarche bienveillante.

✓ **Les séjours de réflexion à la Guitare et à la Villa Marie-Ange**

Le séjour de réflexion doit être entendu comme une démarche qui redonne du sens au parcours de vie de l'adolescent dans un moment vécu comme une impasse. Il permet également à l'équipe et aux autres jeunes accueillis au sein de nos établissements de souffler face à des passages à l'acte répétés et/ou des comportements irrespectueux.

La pluralité des problématiques rencontrées au sein de nos services nous amène sans cesse à adapter, inventer de nouvelles formes d'accompagnements. Le séjour de réflexion est devenu un outil éducatif des plus courant. Il est difficile d'utiliser le réseau des structures existantes hors département qui, au-delà du coût financier qui peut être très élevé, demande systématiquement l'aval du jeune. Ce dernier étant rarement en état d'adhérer en période de crise.

✓ **Les séjours de repli sur les studios MET**

Le séjour de repli vise à remobiliser le jeune. C'est une parenthèse spatiale et temporelle à son quotidien, lorsqu'il transgresse le règlement. Le jeune est accueilli sur un studio situé dans les locaux de la Maison de l'Enfance de la Trinité. Les interventions quotidiennes de l'équipe éducative permettent de travailler avec le jeune, sur sa propre réflexion et d'échanger sur les actes posés, dans un lieu neutre.

Ce moment suspendu en dehors du collectif, favorise la prise en charge individuelle et permet de renouer le lien parfois étioilé entre le jeune et l'équipe. Cet outil a pour objectif et finalité de redynamiser le jeune.

1.2 – Les missions et les objectifs de la Guitare et de la Villa Marie-Ange

• Les missions

La Guitare et la VMA sont des Maisons d'Enfants à Caractère Social dont les missions et les objectifs sont en premier lieu déterminés par les missions générales de l'Aide Sociale à l'Enfance du Conseil Départemental des Alpes-Maritimes, à savoir :

- Apporter un soutien matériel, éducatif et psychologique aux adolescents (es) confrontés (es) à des difficultés sociales susceptibles de compromettre gravement leur équilibre.

- Pourvoir à l'ensemble des besoins des adolescents (es) confiés (es) à l'établissement et veiller à leur éducation en collaboration avec leur famille ou leur représentant légal.
- Assurer aux adolescents (es) des conditions de vie matérielles et morales protégeant leur sécurité, leur santé et leur moralité.
- Recréer, en partenariat avec l'ASE ², les conditions d'un retour en famille ou la restauration des liens familiaux.
- Accompagner, aider, soutenir les adolescents (es) dans les apprentissages de la gestion des actes de la vie quotidienne en vue de l'acquisition de leur autonomie de futurs adultes responsables et citoyens.

- **Les objectifs**

L'objectif principal de notre Pôle Adolescents est de placer le jeune au centre des interventions.

- Proposer un lieu neutre et sécurisant aux adolescents (es) accueillis (es) et accompagnés (es)
- Favoriser le maintien des liens entre la fratrie, la famille et/ou restaurer des liens rompus (entretiens familiaux)
- Les aider à prendre conscience de leurs compétences et de leurs difficultés personnelles (connaissance de leurs limites, acceptation de l'échec et valorisation de leurs compétences) ;
- Les accompagner dans leurs projets personnalisés ;
- Les valoriser pour dynamiser leur projet et leur originalité ;
- Leur apprendre à respecter les règles de vie personnelle et collective (hygiène corporelle, respect du lieu de vie) ;
- Les aider à prendre du recul par rapport à leur vécu ;
- Les préparer à l'autonomie
- Prendre en compte et gérer les troubles du comportement
- Prévenir les risques liés au mal-être ;
- Permettre l'épanouissement personnel ;
- Proposer et favoriser des activités culturelles, écocitoyennes, écoresponsables et solidaires.

1.3 - Le public accueilli et accompagné

Le jeune accueilli est confié soit au titre :

- D'une mesure Judiciaire en Assistance Educative (JAE) ordonnée par un juge pour enfant,
- D'un Accueil Provisoire (AP), mesure administrative proposée à la famille par le Responsable Territorial de la Protection de l'Enfance (RTPE).
- De Tutelle (Mineur sans responsable légal)
- D'un Contrat Jeune Majeur qui est une mesure administrative engageant de manière tripartite le (la) jeune, le RTPE et l'établissement d'accueil.
- De repli, PAD, accueil d'urgence.

La diversification des modes de prise en charge mise en place ces dernières années (AED³, AEMO⁴, PAD, Assistants Familiaux, Parrainage) est considérable. Cependant, les jeunes qui sont accueillis en internat sont ceux pour qui la mise en œuvre de ces dispositifs n'a pas pu être efficiente ou réalisable. Leurs parcours sont souvent chaotiques avec un phénomène de multiplicité des placements, donc des ruptures.

- **Problématiques familiales constatées ayant conduit à des mesures d'assistances éducatives :**

- Situation de précarité physique, psychique ou sociale des parents
- Absence ou présence discontinue d'un ou des deux parents.
- Situation de violence conjugale ou de conflit familial
- Addiction des parents
- Négligence de soins, d'éducation
- Maltraitance physique ou psychique
- Abus sexuel

- **Problématiques des jeunes repérées :**

- Jeunes sous mauvaise influence, relation amoureuse difficile
- Jeunes inscrits dans le milieu protégé, reconnaissance MDPH⁵: Hôpital de jour, ITEP⁶ (trouble du comportement), IME⁷ (déficit intellectuel), SESSIP⁸, SESSAD⁹
- Troubles psychiques relevant d'une prise en charge médicale souvent associée à la prise d'un traitement
- Troubles du comportement : hyperactivité, agression, délinquance, associés ou non à une faible estime de soi et à des symptômes anxieux ou dépressifs.
- Troubles multiples du comportement, problématiques d'attachements incluant celles liées aux abus sexuels et à l'inceste.
- Décrochage scolaire massif depuis l'entrée au collège
- Fugues longues, phénomènes d'errances
- Prostitution du mineur(e)

3 Action Educative à Domicile

4 Action Educative en Milieu Ouvert

5 Maison Départementale des Personnes Handicapées

6 Institut Thérapeutique, Educatif et Pédagogique

7 Institut Médico Educatif

8 Service d'Education Spécialisée de Soins et d'Insertion Professionnelle

9 Service d'Education Spéciale et de Soins à Domicile

- Conduites addictives (stupéfiants, alcool, jeux...)
- Troubles de la conduite alimentaire (Anorexie, boulimie)
- Souffrance psychique (scarification, sexualité débridée)
- Profils délinquants avec un accompagnement de la mesure des services PJJ¹⁰, STEMO¹¹
- Mineurs non accompagnés : mineurs exilés (conflits de guerre, répression) ou missionnés. Mineurs errants. Mineurs "rejoignant".
- Mineurs exploités victimes de la traite des êtres humains sous la coupe de réseaux mafieux.

- **Description des évolutions marquantes :**

- Accueil de plus en plus fréquent de jeunes présentant des états limites ou des troubles psychiatriques, mais refusant toute forme de soin (hospitalisation, traitement, suivi psychologique...)
- Carences affectives avec des problématiques abandonniques.
- Jeunes bénéficiant d'une double prise en charge (ITEP ou IME et internat)
- Augmentation du nombre de fugues, défiance à l'autorité (police, justice)
- Plus de difficultés à mobiliser l'entourage dans le cadre des droits d'hébergement accordés par le magistrat et peu de possibilités de retour en famille dans le cadre d'une fin de mesure.
- Augmentation significative des séjours de réflexion et de remobilisation en interne.
- Davantage d'hospitalisations en pédopsychiatrie soit dans le cadre d'un bilan ou d'une prise en charge médicale globale, unité hospitalisation courte durée HCD
- La fermeture de la SIPAD en octobre 2020, a entraîné des difficultés dans la prise en charge des adolescents dont le retentissement des troubles psychiques impacte leur fonctionnement global.
- Accueil des MNA de moins de 16 ans.

10 Protection Judiciaire de la Jeunesse

11 Service Territoriale Educatif en Milieu Ouvert

1.4 – Les équipes



Coordinatrice La GUITARE

Responsable d'Activités Jeunesse



Coordinatrice Villa Marie-Ange

Surveillant de nuit

Psychologue



Les équipes éducatives

Maîtresse de maison

Secrétaire



Psychologue

1.5 - les temps de rencontres, de travail et de partages collectifs

La nouvelle réorganisation hiérarchique nous amène à repenser le management et la notion d'intelligence collective permet d'animer et de dynamiser une équipe dans le respect des valeurs de la Fondation de Nice.

Selon Olfa Zaibet-Grèselle, Maître de conférences Admeo.

« L'organisation en équipe constitue le mode d'action collective le plus performant : l'engagement de ses membres résulte d'une interaction entre la mobilisation, l'appartenance et la réalisation concrète. Système à la fois humain et opérationnel, une équipe constitue en elle-même un moyen d'efficacité et de performance dans lequel l'intelligence collective pourrait émerger et donc être managée pour un meilleur développement de l'équipe ».

Les temps de réunions hebdomadaires sur le principe de « l'intelligence collective »

Depuis plus d'un an déjà, l'organisation de la Fondation tend vers plus d'horizontalité et de nombreux chantiers engagés témoignent de cette évolution : la charte de la relation au travail, l'évaluation à 360° des cadres, la formation sur le développement du pouvoir d'agir ainsi que la mise en place d'outils liés au principe de « l'intelligence collective ».

« L'intelligence collective » a plusieurs objectifs :

- Favoriser le lâcher-prise des cadres sur le processus de décision
- Développer l'initiative des équipes, en encourageant la prise d'autonomie et la participation des salariés-ées.

Pour ce faire, nous continuons à expérimenter et à mettre en pratiques différents types de réunions qui se tiennent en cercle :

❖ La réunion du lundi

Anticiper les droits d'hébergement du week-end
Organiser l'activité collective du dimanche
La présenter à la réunion d'équipe

❖ La réunion du mardi et jeudi

- Tour d'humeur/Animation à tour de rôle
- Information sur la Fondation
- Réflexion collective autour d'une thématique
- Organisation des rendez-vous
- Point situation jeunes



❖ **L'analyse des pratiques : un soutien indispensable**

L'objectif étant de s'interroger sur ses pratiques et de les adapter au mieux en fonction des jeunes accueillis.

Ce temps de travail en faveur des équipes éducatives se déroule avec une psychologue extérieure, à raison d'une séance de deux heures, dix fois par an. Il s'agira notamment d'analyser les interférences entre les problématiques des adolescents (es) accueillis (es) et les modes de fonctionnement collectif.

❖ **-Les temps de réunions en lien avec le responsable d'activités jeunesse.**

Le responsable d'activités jeunesse peut intervenir de façon ponctuelle sur les temps de réunions d'équipe que cela soit dans le cadre d'une transmission d'éléments (informations descendantes) de la part de la Direction (de secteur, générale...) ou pour aborder une difficulté repérée afin de trouver une solution, gérer un conflit...

Il peut également organiser en étroite collaboration avec le cadre de proximité des temps de partage collectif afin de travailler sur des thématiques définies en amont avec à la clé la production d'un compte rendu des échanges et des décisions prises

1.6 - Les partenaires

Les spécificités de l'accompagnement des adolescents(es) et jeunes majeurs(es), rendent incontournables des interventions plurielles. C'est pourquoi nous avons tissé au fil du temps un réseau de partenaires interne et externe à la Fondation. L'objectif principal est d'améliorer sans cesse la qualité de notre prestation auprès des adolescents (es) et des familles dans une logique de parcours. (*Service interne de la Fondation)

NOS PARTENAIRES



1.7 – Les modalités d'admission

L'admission d'un jeune est toujours un moment important pour la structure. Elle demande des temps de préparation en direction du nouveau jeune, de sa famille, du groupe d'enfants déjà accueillis et de l'équipe. Il s'agit de faciliter l'arrivée et l'intégration au sein du collectif des adolescents(tes) orientés (es).

Fin 2021, le Conseil départemental nous a informé d'une nouvelle procédure concernant les admissions. Le conseil départemental est intervenu lors de nos réunions d'équipe pour nous présenter le dispositif. Dans les faits, il s'agit de permettre à l'ensemble des jeunes placés en foyer d'urgence d'avoir la chance d'intégrer une MECS dans un but d'égalité des chances. Dès lors qu'une place est prête à se libérer dans nos lieux de vie, nous informons la plateforme qui nous propose une situation. Nous évaluons ensemble la situation du jeune afin de réfléchir à l'accompagnement que nous allons proposer afin de continuer à fournir un travail de qualité.

Dans les faits, nous notons que cette idée bienveillante désireuse de permettre à des jeunes de bénéficier d'un lieu de vie pérenne nécessite encore quelques adaptations pour être réellement efficaces.

Le protocole d'admission une fois l'orientation effectuée :

Pour toute demande d'admission, les partenaires doivent adresser cette demande via le formulaire de demande d'admission, accompagné d'un rapport de situation du jeune.

Une date de présentation de la situation du jeune est proposée au partenaires demandeurs et une invitation est faite pour présenter la situation du jeune en réunion d'équipe.

Sont présents ; les représentants de la Maison des Solidarités du Département (éducateur et assistante sociale référents de la situation), ainsi que l'éducateur référent du lieu de vie du jeune. Des échanges ont ensuite lieu entre l'équipe éducative de nos internats et les représentants du jeune qui va intégrer la structure.

Ce temps permet aux équipes de la Guitare et de la villa Marie-Ange de découvrir la situation du jeune et de questionner sa pertinence.

Deux soirées de préadmission sont ensuite proposées et organisées pour accueillir le jeune :

Une première durant laquelle le jeune rencontre la psychologue du service le temps d'un entretien. Il profitera ensuite d'un repas convivial avec les autres adolescent(e)s ainsi qu'avec les éducateurs présents, pour que chacun puisse commencer à se familiariser à l'autre, et ainsi se projeter dans un avenir partagé.

La deuxième soirée d'intégration du jeune s'articule sur le même schéma. En revanche, il rencontre la coordinatrice de la structure afin d'échanger autour des règles de fonctionnement de la structure. Il est libre de poser toutes les questions qu'il souhaite.

Nous proposons également une après-midi d'intégration dont le support reste l'activité. Celle-ci permet à l'ensemble des adolescent(e)s de partager un moment de vie convivial et dynamique dont le but est de permettre un pas vers l'autre.

A la suite de ces deux temps de rencontres, nous vérifions avec le jeune son accord pour intégrer notre MECS.

Le jour où le jeune intègre définitivement les lieux, les parents sont invités. Nous leur expliquons alors qu'ils seront systématiquement invités à partager des temps de rencontre afin d'échanger sur l'évolution de la situation de leurs enfants.

Nous les incitons à s'impliquer activement dans le suivi des activités éducatives, pédagogiques et de santé mise en place pour leurs enfants, tout comme dans la réalisation du projet personnalisé de leurs fils/filles.

Lorsque cela est possible, nous privilégions les admissions de jeunes venant de la MECS de la Trinité dans le but de réduire au maximum les ruptures, car nous les savons destructrices pour nos jeunes.

En effet, les enfants de la MET se projetant dès leurs plus jeunes âges sur nos internats adolescents ne voient plus leur changement de lieu de vie comme une séparation, mais plutôt comme une promotion mettant en lumière leur évolution positive. Il en est de même lorsque nos jeunes de l'internat arrivent à l'âge d'intégrer nos appartements... Ils sont positifs et pleins de projets, car ils commencent à percevoir leur devenir adulte. Il s'agit pour eux d'une preuve de confiance de la part de l'équipe éducative qui a su voir en eux leurs capacités d'autonomie.

En cas d'accueil d'urgence, le protocole d'admission est adapté.

Pour exemple, la villa Marie-Ange a accueilli en urgence une adolescente dans ces modalités cet été ; Au mois de juillet, une jeune de 13 ans et demi nous a été orientée par le conseil départemental par la commission de trajectoire. Son arrivée s'est faite dans l'urgence et a été préparée dans la plus grande rapidité. L'équipe a dû s'adapter pour faire en sorte que son accueil soit réalisé au mieux, dans l'objectif que la jeune fille puisse s'installer dans son placement et dans des conditions favorables à son épanouissement. Cette urgence a été très mal perçue par les autres adolescentes de la structure qui se sont senties trahies, envahies et déstabilisées par l'arrivée si soudaine de cette jeune avec laquelle elles allaient devoir apprendre à partager leur quotidien. L'équipe a fait son maximum afin de rassurer les adolescentes et de les mettre en confiance pour qu'elles puissent se montrer accueillantes envers la nouvelle arrivante.

Un entretien d'admission a été réalisé, ainsi nous avons pu commencer à connaître la pré-adolescente. Ses goûts, ses projets, mais aussi ses difficultés. Nous avons pu percevoir qu'il s'agissait d'une jeune déscolarisée, à la problématique liée à son refus du soin. Sans avoir connaissance de l'anamnèse de la jeune, les éducateurs ont donc appris au fur et à mesure qu'ils construisaient une relation avec elle, à lire ses réactions et à les anticiper afin d'éviter des situations de crise.

Plus nous faisons connaissance avec cette jeune fille, plus nous découvrons à quel point son histoire était marquée de rupture. L'ensemble des équipes de professionnels l'ayant accompagnée refusaient tout contact avec elle ce qui a donné lieu au fait que l'ensemble de ses affaires étaient éparpillées dans les quatre coins du département. Dans l'objectif de construire un projet stable, nous avons choisi de tout récupérer afin que cette jeune puisse s'installer dans son placement, en récupérant les objets qui faisaient partie de son histoire...

Rapidement, l'adolescente nous a confié avoir vécu avec difficulté son arrivée qu'elle a qualifiée de violente. Elle a expliqué avoir ressenti ce changement soudain, comme une de personnification.

Grâce à un travail éducatif soutenu, elle exprime aujourd'hui se sentir écoutée et soutenue dans son quotidien. Consciente de la volonté de l'équipe à l'accompagner et malgré toutes ses difficultés, elle se pose peu à peu, se projette dans son placement et cela sur du long terme.

« Je ne voulais pas venir ici. Personne ne m'avait prévenu et j'ai été surprise. Ça a été dur au début, parce que j'ai quitté mon ancien lieu de vie du jour au lendemain. Je me suis retrouvée ici avec que des inconnus. Ça ne devrait pas être fait comme ça les changements. C'est nos vies quand même. Je ne suis pas un sac. Je n'ai même pas dit au revoir aux autres.

Bon, maintenant je suis quand même bien ici. Je vois que je peux rester longtemps et bien grandir. J'ai hâte d'avoir 16 ans pour aller en appartement. C'est dur la collectivité. » Y.E

Malgré ces mots, nous observons que lors de moments de crises la jeune utilise cette orientation non désirée comme support à ses débordements. Nous notons que même si cela a été fait dans le but qu'elle puisse s'épanouir, son changement de vie si soudain vient se rajouter à ses blessures d'enfance.

II – LES DIFFERENTS TYPES D'ACCOMPAGNEMENTS PROPOSES AU SEIN DE NOS MECS

2.1 - L'accompagnement vers l'autonomie

« L'autonomie passe par la prise progressive de responsabilités. » S.L coordinatrice Guitare, pour ce faire, nous pensons qu'il est important pour les jeunes accompagnés de :

- Laisser prendre des initiatives progressivement, en valorisant les actions.
- Capacité à faire des choix, définir leur identité
- Accompagner dans la gestion de leur lieu de vie quotidienne.
- Informer graduellement sur les institutions publiques et la gestion administrative (CPAM, mission locale, Pôle emploi, Impôts...).
- Faciliter l'insertion professionnelle ou l'accès à une formation.
- Construire un réseau social soutenant en valorisant le lien social et l'ouverture vers l'extérieur.
- Sensibiliser les jeunes sur l'accès au soin

La gestion du quotidien

L'équipe évalue et valorise les compétences acquises et à développer définies dans le projet personnalisé construit avec l'adolescent (e) et sa famille :

Sur l'internat :

L'adolescent(e) doit progressivement être en capacité de se prendre en charge. Cela signifie que le jeune est accompagné au niveau de son lever, de la prise en charge de son linge, de sa chambre, de la gestion de sa scolarité, de sa vêtue, de son hygiène et de l'utilisation des transports en commun...

La préparation des repas se fait avec les jeunes, dans le cadre de la cuisine éducative, toujours dans l'idée de les préparer au passage sur un appartement.

Sur les appartements :

Le jeune apprend à entretenir son studio et à acquérir tous les gestes de la vie quotidienne. Le rôle de transmission de savoir-faire de l'équipe éducative prend tout son sens. Un travail est entrepris afin que le jeune adopte une alimentation saine et équilibrée. Celui-ci doit s'organiser pour l'approvisionnement des ingrédients et des produits d'entretien.

L'accès à la responsabilité au logement en studio nécessite une évaluation et une concertation régulière afin de mettre en place une méthode d'apprentissage où chaque adolescent peut gagner progressivement en autonomie.

En 2020, à la suite de la crise sanitaire, les éducateurs ont renforcé le passage sur les appartements et ont développé « l'aller vers ».

➡ Le passage en appartement accompagné par le service immobilier CMH

Depuis un an, nous travaillons en lien avec le service immobilier. Les Chargés de Mission Hébergement (CMH) interviennent pour les États des lieux entrants et sortants. Ce fonctionnement permet aux adolescents des appartements de vivre leur entrée dans le logement comme dans la vie ordinaire. Le CMH effectue un état des lieux complet, il leur indique où se situent les vannes de gaz et d'eau, ce qui permet à l'adolescent d'intervenir immédiatement en cas de fuite par exemple. Cette nouvelle façon de faire met nos jeunes en situation réelle avec un intervenant extérieur à l'équipe éducative.

En 2021, la Directrice de secteur a effectué une tournée des appartements de la GUITARE en présence de la coordinatrice. Cette rencontre avec les jeunes et la visite des appartements à permis d'échanger avec les garçons accueillis et de recueillir leurs besoins.

En s'appuyant du-guide des bonnes pratiques sur l'usage d'habiter, le pôle adolescent travaille actuellement sur la validation d'une grille adapter au suivi des appartements.



➡ La scolarité et l'insertion professionnelle

L'accompagnement vers l'autonomie passe par l'inscription du jeune dans un processus d'insertion et de définition de projet. L'autorité parentale est sollicitée à chaque instant du parcours scolaire.

Nous sollicitons les administrations de droit commun ainsi que les services internes de la Fondation.

Nous pouvons nous appuyer sur les partenaires cités dans le chapitre 6.3. Travailler en partenariat implique une co-construction du projet entre le jeune et sa famille, ses enseignants, l'équipe éducative et les intervenants. La proposition de la structure doit répondre aux besoins identifiés par le jeune et son enseignant (ou que la MECS a aidé à identifier). La structure propose un projet avec les outils et les méthodes employées, qui seront adaptées aux objectifs du jeune.

Le projet doit pouvoir évoluer. Cette co-construction doit être appliquée à tout moment : préparation en amont, intervention et évaluation a posteriori.

L'équipe éducative accorde une place importante pour tout ce qui a trait aux rencontres avec les professeurs, l'orientation, les lieux de stage, la gestion des situations particulières. Nous incitons et soutenons nos jeunes afin qu'ils se réinscrivent dans une dynamique projective.

Nous envisageons de renforcer une coopération en interne avec CAP Entreprise et l'AAVA, services du Secteur Accès à l'Emploi de la Fondation, dans le but de développer des initiatives, des outils... qui permettrait de favoriser l'insertion professionnelle de nos jeunes.

Le partenariat avec des professionnels de l'emploi est un axe d'accompagnement primordial pour nos jeunes. Cette année deux jeunes ont bénéficié des compétences des conseillers d'insertion professionnelle.

Cet accompagnement a permis de mettre nos jeunes en situation professionnelle, des offres d'emplois leurs ont été proposées, des mises en relation avec des employeurs ont favorisé l'accès à l'emploi et un de nos jeunes a signé un contrat.

Un jeune de la Guitare a intégré la préparation militaire au SNU

Après la troisième, je suis allé au lycée escoffier en bac pro boulangerie / pâtisserie. A l'époque, je souhaitais devenir Boulanger. Durant mon année de seconde, j'ai remarqué que ça ne me plaisait pas notamment les horaires de travail et la répétition des gestes professionnels. On est allé voir une conseillère en orientation, j'ai répondu à un quizz onisep et l'armée correspondait à mes critères. Les éducateurs m'ont poussé à continuer mon année de première jusqu'en Juin 2021, pour ne pas que je reste sans rien faire. Entre temps, je me suis renseigné sur l'armée sur internet et j'ai découvert le dispositif du SNU (Service National Universel). Je m'y suis inscrit. J'ai participé au séjour de cohésion à Ancelles dans l'Ardèche pendant deux semaines. Mon éducateur m'a accompagné le dimanche matin au départ du bus, j'étais content, mais à la fois j'appréhendais ce séjour. Tous les matins, on faisait la levée du drapeau en tenue du SNU en chantant la Marseillaise. J'ai appris les premiers gestes de secours, et on nous a fait découvrir les différents corps de l'armée, c'est là que j'ai compris que je voudrais intégrer l'armée de terre. J'ai apprécié ce séjour, car le groupe était très soudé et j'ai fait de belles connaissances. Puis, j'ai fait une préparation militaire découverte dans l'armée de terre au mois de Novembre 2021 à la base de Fréjus pendant quatre week-ends. Ils nous ont appris les bases de l'armée, le tir, le code d'honneur du soldat et mise en situation sur le terrain. Cette expérience m'a fait découvrir le milieu du soldat. Je me suis rapproché ensuite du Cirfa, l'adjudant Latouille m'a reçu et m'a expliqué quoi faire pour intégrer l'armée et surtout m'entraîner physiquement.

Il m'a inscrit au test de sélection à Lyon au mois de Février 2022. J'ai réussi les tests et j'en suis très fier.



Karim a fini son année scolaire 2020/2021 au lycée Escoffier en 1^{re} Pro Boulangerie-Pâtisserie, il n'a pas souhaité intégrer la dernière année de terminal.

Il s'est renseigné sur le domaine du sport, la sécurité et le service civique.

Karim a décidé de s'engager dans le service de l'armée de terre

Au vu de son âge et afin de l'aider à réaliser son souhait, nous l'avons accompagné vers une préparation à l'entrée dans l'armée par le biais du dispositif Service National Universel (SNU) : il a réalisé la phase 1 (Séjour de cohésion). A partir du mois de novembre, Karim entamera la 2e phase : Préparation militaire de terre ou bien préparation militaire marine.

Demande auprès du CIRFA de Nice afin d'être accompagnée et finaliser son projet pour intégrer l'armée de terre : Epreuves psychotechniques, physique et examen médical

Service civique : Volontaire Sport et cohésion Sociale du 15/09/21 AU 14/05/22.

Recensement 27/09/2021

Cet élément clef du développement de l'adolescent est abordé quotidiennement dans l'accompagnement de nos jeunes. Ils sont très régulièrement dans la demande concernant des douleurs, des rougeurs, des griffures souvent bénignes et la présence des équipes éducatives suffit à apaiser certains maux. En effet, il suffit parfois d'échanger, de sentir que l'adulte est disponible, présent et à l'écoute des besoins des adolescents pour leur permettre de se sentir mieux.

Dans l'idée de prendre « soin » de nos jeunes au sens large, les travailleurs sociaux concoctent avec eux des menus équilibrés afin qu'ils puissent être bien dans leurs corps : avoir les bons nutriments qui leur permettront d'être en forme physique...

Cette démarche se complète également par la proposition d'activités sportives régulières, qui permet de gagner de confiance en soi, d'avoir un sommeil réparateur et donc une meilleure santé. Pour finir, la santé est abordée à travers les interventions autour de l'hygiène dans la vie quotidienne ; nettoyage des chambres, hygiène corporelle, soins du visage et des cheveux, lavage des mains avant de préparer le repas, etc... Ils apprennent aux jeunes par leurs interventions au quotidien, de bonnes habitudes qu'ils pourront garder en grandissant et continuer de mettre en œuvre tout au long de leurs vies. Lorsque les équipes se trouvent face à des questionnements spécifiques auxquels ils ne savent pas toujours répondre, ils font intervenir des organismes spécialisés afin de proposer des ateliers aux thématiques définies.

Pour toute démarche médicale en sens propre, nos MECS bénéficient de médecins généralistes de quartiers. Ils se rendent toujours disponibles pour accueillir nos jeunes dans les plus brefs délais et se montrent bienveillants et à l'écoute. Ils comprennent qu'ils ne reçoivent pas toujours des enfants « malades » au sens propre, mais qui ont besoin d'être entendus, rassurés et reconnus. Ils font le choix de nous orienter vers des spécialistes indépendants en fonction des besoins repérés chez nos adolescents.

Même si les jeunes sont beaucoup dans la demande de rendez-vous médicaux, il n'est pas simple pour eux de les honorer ni même de suivre les traitements préconisés. Nous entamons souvent des démarches qui s'étalent sur plusieurs mois avant d'aboutir. Le bilan de santé de la CPAM proposé par les PMI complète et vient renforcer les démarches que nous mettons en œuvre. Le fait que les adolescents soient vus par différents professionnels dans le même temps permet de repérer et de répondre efficacement à leurs besoins et ainsi d'en assurer une prise en charge complète.

La cuisine éducative

Dans nos internats, la cuisine est une affaire conviviale. Jeunes et équipe éducative s'y retrouvent pour y partager astuces de chefs, secrets de grands-mères et recettes d'enfances.

Ce lieu permet à la fois de travailler autour de l'autonomie des jeunes, mais il est aussi un lieu de rencontre qui permet échange autour d'évènements vécus dans la journée. C'est donc un lieu emblématique de la vie de l'internat.

Même si dans l'ensemble chacun apprécie de participer dans cet acte du quotidien, il arrive régulièrement que les jeunes s'éloignent de cet outil éducatif. Pour les remobiliser, les équipes tentent régulièrement différentes stratégies.

La cuisine éducative

Cette année, nous avons expérimenté des réunions-repas hebdomadaires, avec la participation des jeunes de l'internat. L'alimentation est un sujet sensible à l'adolescence. Notre objectif est d'accompagner les adolescents au quotidien afin qu'ils adoptent une alimentation saine et gourmande pour bien grandir.

- Apprendre à faire des menus
- Diversifier son alimentation
- Partager des recettes
- Découvrir de nouveaux aliments
- Sensibiliser les adolescents sur leurs besoins énergétiques

- Veiller au maintien de la santé par l'équilibre alimentaire
- Transmission d'informations sur la Fondation de Nice
- Faire entendre sa parole
- Présenter des initiatives ou projets
- Développer le pouvoir d'agir des jeunes
- Favoriser l'esprit critique
- Devenir force de proposition
- Développer le débat pour maîtriser l'oral

~ Ateliers avec un cuisinier ~

En 2021, les jeunes avaient lors d'un CVS, émis la demande de bénéficier de temps avec un cuisinier afin de leur apprendre des recettes. Nous avons alors fait le choix de faire intervenir un professionnel afin de répondre à cette requête.

Ponctuellement, un cuisinier de la MECS de la Trinité est intervenu sur nos internats. Certains jeunes qui étaient placés auparavant dans cet internat ont été ravis de le retrouver et de pouvoir lui montrer à quel point ils avaient cheminé, ce qu'ils avaient appris en grandissant.

Alors que faire à manger était devenu une contrainte dans le quotidien, ces moments étaient enrichissants autant pour les jeunes que pour le cuisinier.

~ Forum Jorge François ~

Sensibilisés aux besoins de manger « responsable », les équipes et nos jeunes ont participé au projet du Forum Jorge François ; cuisiner des fruits et légumes provenant d'un chantier d'insertion anti-gaspillage des grossistes du MIN. Les aliments arrivaient prédécoupés et étaient livrés durant la semaine. Ils devaient être consommés dans les trois jours.

Cette démarche était un défi galvanisant tant pour les jeunes que pour les éducateurs qui se demandaient chaque semaine, ce qu'ils allaient manger, mais aussi sous quelle forme préparer ces produits. Même si l'expérience s'est avérée positive, elle n'a duré que quelques mois par manque de variété des produits. En revanche, personne n'est fermé à l'idée de renouveler cela de manière ponctuelle.

La gestion financière

L'aspect budgétaire est travaillé tout au long de l'accueil d'un (e) adolescent(e). L'éducateur(trice) référent(e) est en charge du budget alloué à ses référés. Il doit veiller à la bonne gestion de ces allocations qui comportent plusieurs volets (argent de poche hygiène, téléphone, vêture, alimentation pour ceux qui sont en appartements.). L'éducateur(trice) peut également accompagner un (e) adolescent (e) dans la gestion de ses revenus en cas d'activité professionnelle (apprentissage, CDD). L'épargne est une priorité lorsque le jeune perçoit un salaire.

Cette année, nous avons intensifié la mise en place des versements des allocations des jeunes hébergés en appartement par virement bancaire, y compris pour les moins de 18 ans qui ont pu accéder à l'ouverture d'un compte bancaire.

Cette mesure permet une plus grande autonomie des jeunes dans la gestion de leur budget mensuel, en effet, il faut apprendre à organiser les dépenses en fonction du budget disponible de manière très concrète plutôt que théorique avec une enveloppe déterminée par la direction pour chaque poste de dépense. Les jeunes sont bien sûr épaulés par l'équipe éducative.

L'insertion sociale

Nous sommes forcés de constater que créer des liens est difficile pour des jeunes au vécu abandonnique, chaotique et marqué par des ruptures affectives.

Avoir confiance en soi et avoir plus d'assurance sont des défis complexes à relever pour se sentir mieux. Il est nécessaire de pouvoir faire face à la solitude, de favoriser et développer des connaissances extérieures.

Nous accordons de l'importance à développer les liens sociaux, culturels afin d'éviter l'oisiveté et de développer la notion de plaisir. Nous organisons avec les adolescents, des camps, des sorties culturelles écocitoyennes et de découverte du patrimoine. Nous les incitons à participer à des colonies thématiques, des chantiers jeunes, à s'inscrire au sein de club sportif....

Nous veillons à connaître ou échanger sur les fréquentations de nos adolescents, tout en respectant leur intimité. Afin de valoriser l'image « du Foyer » nous avons également accueilli sur l'internat, les copains de classe de nos jeunes pour partager un goûter. Ce temps d'ouverture permet aux adolescents d'investir leur lieu de vie différemment.

Cet été, deux jeunes sont parti-es en vacances avec la famille de leurs ami-es. Un autre adolescent a pu participer à l'anniversaire d'un ami durant un week-end. Ces hébergements ont pu être travaillés en lien avec la MSD et éviter des fugues, ce qui représente une évolution notable.

Auto-école sociale

Sur le Pôle Hébergement Adolescents, 3 jeunes ont été inscrites en 2021, 1 sur la Guitare et 2 sur la VMA. 1 garçon et 1 fille inscrite en 2020 ont réussi le code en 2021. Nous notons une baisse des inscriptions. La situation sanitaire et les contraintes qui en ont découlé expliquent cette dernière.

Le partenariat avec l'Auto-école sociale nous incite à poursuivre et renforcer la mobilité des jeunes. Nous souhaitons que chaque adolescent (e) puisse poursuivre son chemin, dans les meilleures conditions d'autonomie en favorisant l'accès à l'emploi.

➔ L'accès à la citoyenneté

La Fondation dans le cadre de sa mission de protection de l'enfance notamment, a souhaité contribuer à l'effort collectif visant à promouvoir la citoyenneté et la laïcité.

Afin de pouvoir s'adresser à la fois aux équipes de professionnels, mais aussi aux enfants et jeunes confiés de manière adaptée et actuelle, la Fondation a initié une démarche originale en collaboration avec l'association France Fraternités.

Il s'agit d'organiser des ateliers mixant salariés et jeunes par tranche d'âge sur des thèmes tels que la laïcité, la liberté d'expression, l'égalité homme/femme
Formation Laïcité, Liberté et Egalité hommes/femmes, Citoyenneté par France Fraternités a eu lieu sur le secteur 3, les 08 et 09 juillet pour le Pôle Hébergement Adolescents.

Les deux jours de formation à travers les deux ateliers furent très enrichissants. Les débats étaient gratifiants autant pour les jeunes/enfants que pour les formateurs.



**FRANCE
FRATERNITÉS**

Chaque atelier interactif d'au maximum une heure et demie, a proposé un thème s'inscrivant dans un cycle complet abordant différentes notions relatives à la citoyenneté et à la laïcité.

Cette méthodologie a permis de redéfinir les contours d'un socle commun autour des valeurs de la République auxquelles chacun a pu se reconnaître, quelle que soit son appartenance culturelle, religieuse...

Pour la Fondation, cette démarche s'inscrit dans le cadre d'une politique globale de lutte contre les discriminations conformément à sa labélisation "Diversité".

Cette année, 1 jeune s'est rendu à Milan pour faire ses démarches administratives, il a pu obtenir la nationalité française. Sur la VMA, une jeune fille l'a également obtenue. Une autre demande a été déposée en 2021 et est en attente.

*Grâce à l'obtention de ma nationalité française, je peux accéder à mon projet professionnel : intégrer la gendarmerie. Suite à mon entretien, je vais prochainement commencer en tant que gendarme réserviste.
Je suis très fier d'être français et je tiens à remercier l'équipe de la Guitare. Merci !*





Le trajet pour partir à Milan afin d'effectuer le renouvellement du passeport de Klaudion s'est effectué en train avec Klaudion, Christine (psychologue) et moi-même. Klaudion ne semblait pas inquiet de ce rdv. Une fois arrivés nous nous sommes rendus à l'hôtel sans difficulté. La nuit s'est bien passée. Le lendemain matin nous nous sommes rendus à l'ambassade d'Albanie à 8h00 et avons attendu l'ouverture. Une fois à l'intérieur c'est Klaudion qui a dû s'entretenir avec le personnel, car l'Albanais était la seule langue parlée. Tout s'est bien passé pour le renouvellement de son passeport. Nous avons profité du reste de la journée pour visiter Milan. Nous sommes allés voir le dôme et la place de Milan et avons fini par manger dans un restaurant. Nous avons par la suite repris le train et sommes rentrés en France.

Ces moments étaient agréables et ont permis une bouffée d'air hors institution. En effet nous étions en période de Covid et en plein confinement en France. Les restrictions sanitaires ayant un impact sur le quotidien des jeunes, ce voyage dans le cadre d'une démarche administrative à permis de voir le jeune dans un contexte différent et dans la découverte d'une nouvelle ville. Klaudion a trouvé du plaisir dans ce voyage et la visite de Milan, en plus d'avoir pu renouveler son passeport, lui permettant d'avancer dans ses démarches pour obtenir la Nationalité Française. Le jeune a été reconnaissant de cet accompagnement.

Je me souviens de l'admission d'Eleni à la VMA avec comme seul proche son frère placé lui aussi à la Guitare.

Venant tous deux d'Albanie et sans famille sur le territoire je garde l'image de cette petite fille d'à peine 14 ans, le souvenir de sa tristesse au moment de leur séparation devant la maison. Aujourd'hui Eleni a obtenu la nationalité française étant confiée à l'aide sociale à l'enfance depuis 3 années.

Nous avons entamé les démarches en juin dernier. Il nous a fallu obtenir un acte de naissance Albanais. Nous avons dû le faire traduire par un expert auprès des tribunaux. Ont été joints les documents administratifs de son placement. Puis le tout a été envoyé au Tribunal de Grande Instance. Eleni a rédigé un courrier en faveur de sa demande et y a décrit son choix de vie ici et son implication dans la vie citoyenne. En septembre 2021 elle est convoquée au tribunal qui notifie l'obtention de sa nationalité française. L'ensemble de l'équipe l'a appelé pour la féliciter et nous avons pu percevoir à quel point elle était fière d'être devenue française.

Quel courage et quelle volonté il lui a fallu pour en arriver là ...

Développer la créativité
Avoir la chance de susciter des
opportunités, des perspectives, se
projeter-



2.2 – LA PRISE EN CHARGE PSYCHOLOGIQUE

La psychologie de l'adolescent

L'adolescence serait donc la période de l'épanouissement de l'enfant qui se transforme en un adulte, afin qu'il devienne acteur responsable de son parcours personnel et civique. L'adolescence c'est aussi une phase captivante, où l'enfant qui a peur deviendra l'adulte qui ose (ZAZZO, 1972). L'adolescence c'est une période créatrice, ne serait-ce que dans le domaine des sentiments ; l'affectivité étant plus intérieure, plus intense, plus passionnée. Etant un moment de l'éveil affectif. L'adolescence est enfin jugée comme une phase destructrice, génératrice des crises, de conflits qui, en même temps qu'elle est nécessaire pour se construire, pose des problèmes au futur adulte qui se construit.

Ces différentes étapes de l'adolescence témoignent à l'évidence un fait indéniable : « l'adolescence est un phénomène muable revêtant des caractéristiques particulières et spécifiques à chaque période de temps. En effet, dans les années 50 à 60, l'adolescence se manifestait par l'opposition au monde adulte sous forme de politisation comme les concerts de soutien ou de protestation. Plus récemment encore, dans les années 90, elle se manifestait sous forme de refus des habitudes familiales à travers des conduites alimentaires particulières telles que la boulimie ou l'anorexie.

Actuellement, la grande incertitude face au chômage, la difficulté de se loger, ainsi qu'une moindre protection des familles ou de la société des adultes les conduisent à recréer leur monde VIRTUEL autant pour s'isoler (jeux vidéo, internet...), que pour se retrouver entre eux (internet et téléphone mobile). Les adolescents deviennent par ce biais accros de la technologie et des médias.

En soi, l'adolescence, comme l'apprentissage n'est pas un objet tangible, palpable, c'est un processus et non un produit. Ainsi, on ne peut, qu'appréhender ses effets, les incidences qu'elle peut avoir sur le comportement d'un jeune à une période déterminée.

Le caractère à l'adolescence :

Le caractère est un ensemble de dispositions qui forme l'ossature psychologique d'une personne. Le caractère c'est aussi un élément de reconnaissance de Soi ; il permet de se différencier des autres et il fait partie du mécanisme d'identification. L'adolescence est une période cruciale pour la formation du caractère dans le double mouvement d'identifications et de différenciation de l'autre. Souvent quand nous parlons de caractère, nous prenons en considération un comportement qui émerge de l'ensemble de la personnalité, comportement « pénible » à supporter pour l'entourage et qui, en même temps, le fait souffrir. Le caractère possède une valeur inhomogène et discrètement gênante. Nous entendons des adolescents dire par exemple : « C'est mon caractère », propos signalant autant d'excuses à des conduites plus ou moins déviantes. Certes, le caractère participe à l'identification de l'individu, mais il ne doit pas justifier des comportements déviants.

L'adolescence et l'Estime de Soi

C'est une évaluation de soi-même plus globale qui provoque des réactions de nature affective. Elle est avant tout descriptive et est principalement affective (Coopersmith, 1984). En bref, l'estime de soi est un jugement personnel de mérite qui s'exprime dans les attitudes que l'individu véhicule aux autres par des communications verbales et non verbales et par des comportements expressifs. Elle exprime des attitudes d'approbation ou de désapprobation et indique le degré selon lequel il se croit lui-même capable, important en pleine réussite et digne.

On peut la considérer aussi comme un jugement positif ou négatif que le sujet porte sur ses capacités, ses qualités et ses résultats dans des différents domaines où il exerce ses compétences et elle serait l'émanation de l'évaluation personnelle entre le soi idéal et l'image de soi.

La confiance en soi

La confiance en soi correspond aux probabilités subjectives de succès que se donne un pratiquant face à une tâche. Ces probabilités subjectives de réussite correspondent à la différence qui résulte de la comparaison entre un résultat anticipé par le pratiquant. Plus le résultat de cette comparaison est faible, plus le sujet a confiance en lui pour atteindre le résultat désiré.

La confiance en soi provoque des émotions positives comme le calme, la détente relative malgré la pression (Weinberg & Gould, 1997). En outre, la confiance en soi favorise la concentration, augmente l'effort et la persévérance plus élevée. Inversement, un manque de confiance en soi déclenche des émotions négatives comme l'anxiété, la peur et l'affecte, la performance.

La construction de l'identité en 2021

L'année 2021 a été couronnée par des « vagues » successives d'annonces inquiétantes sur la pandémie. Durant de longues semaines, les jeunes se sont adaptés à une nouvelle vie. Ils ont été coupés physiquement de tout lien social. Ils ont dû suivre l'école à travers la nouvelle technologie, et cela en restant au foyer. Ils ont aussi dû partager le quotidien en étant confinés avec les autres jeunes placés, supporter la promiscuité, faire face à l'ennui et à la sédentarisation, et parfois affronter des situations bien difficiles du fait de devoir vivre en communauté.

Au-delà des aspects anxiogènes, les jeunes adolescents ont pu développer de nouvelles compétences, prendre conscience de certaines valeurs, découvrir un rapport aux études inédit – déstabilisant certes, mais extrêmement bénéfiques dans leur évolution psychique.

Certains jeunes ont renouvelé et/ou développé leurs relations familiales de façon plus apaisées, moins conflictuelles. La plupart des jeunes ont découvert une nouvelle manière de travailler, d'aborder l'apprentissage, une organisation qui semble beaucoup plus volontaire et autonome en étant épaulée par l'équipe éducative.

Les adolescents ont découvert une nouvelle « liberté » qui les a poussés à sortir de leur zone de confort. Développant ainsi leur capacité à s'organiser, à gérer leur temps, à faire preuve d'autonomie. Les relations entre les adolescents et l'équipe éducative ont changé, le lien de confiance s'est élargi, la parole s'est délivrée, un mouvement de « VIE » s'est installé, et cela malgré les incertitudes face à la crise sanitaire.

Les jeunes semblent avoir développé un sens critique, une réflexion plus philosophique sur leur monde, la société, leurs relations amicales, leur famille et leur avenir.

Nous pouvons constater que l'année 2021, avec ses contraintes sanitaires, a peut-être été l'occasion pour chacun de se découvrir, de revoir leur placement et lui donner un sens plus acceptable et qu'il soit encore nécessaire pour le moment de lui maintenir.

Témoignage des jeunes de l'internat :

« Il s'agit, disent-ils, de l'événement le plus effrayant qu'ils n'ont jamais vécu ». « Nous avons découvert le pouvoir positif du groupe ». « Nous avons eu très peur de mourir, de disparaître sans pouvoir être avec notre famille ». « Nous avons peur les uns des autres, il y a eu des moments durant lesquels nous ne faisons confiance à personne, car tout le monde pouvait nous rendre malades ». « Un mouvement de solidarité s'est installé dans notre foyer, nous avons l'impression que nous formions une seule famille avec l'équipe éducative ». « Nous faisons attention les uns aux autres ».

Témoignage d'une jeune majeure de 20 ans

« C'était cela ma vie : toujours préparer l'étape d'après avant même d'avoir réussi la précédente, puisque de toute façon personne ne concevait que je puisse la rater ». « Et puis, un jour, j'ai tout lâché ». « Les confinements m'ont jeté ailleurs, sans aucun repère, sans école, il fallait rester au foyer et travailler par l'ordinateur. Je ne comprenais rien, mon monde s'est écroulé et j'étais remplie des voix dans ma tête, qui m'ont bouleversé. Je me rappelle aussi d'une extrême fatigue, des crises de nerfs, des cris, je me tapais la tête contre le mur et je faisais que manger... »
« Je me souviens avoir ressenti un vide en moi, j'étais arrivée au bout de toutes mes émotions ». Tout au long de sa vie Marie s'est infligée une pression personnelle qui découle des autres pressions sociales, familiales, scolaires ».

Aujourd'hui, la jeune a dit : « Je pense que grâce à cette crise sanitaire, j'ai pu m'autoriser à décompenser et demander de l'aide, me soigner, être hospitalisée ».

Nous constatons que les jeunes représentent la catégorie de la population qui cumule le plus fort taux de prévalence pour l'anxiété, la dépression et les problèmes de sommeil qui reste un effet des deux premiers.

L'articulation de nos interventions

Ce travail se trouve entre la prévention et la clinique, nous proposons une écoute spécifique liée d'une part à notre fonction de psychologue et d'autre part au public accueilli. Nous proposons un accueil de proximité qui permet de faciliter les contacts et de construire des relations avec les partenaires de terrain.

Ces réflexions nous ont permis de définir notre clinique de l'aller-vers, comme effectivement une alternative, une autre réponse possible et non pas une solution de remplacement, mais une réelle rencontre clinique.

L'intervention clinique en situation de précarité psychique implique le développement d'un accueil ou d'une hospitalité psychique particulière. Le dispositif demande au psychologue de sortir de sa posture dite classique d'attente d'une demande et de silence.

Une majorité de jeunes que nous rencontrons n'ont pas de demande. Ils ne veulent pas ou plus aller au CMP, certains ne veulent pas entendre parler de psychologue, car « ils ne sont pas fous » ou encore « parler, ça ne sert à rien ». D'autres rencontrent des difficultés qui ne relèvent pas d'un suivi au CMP, ou qui nécessitent une réponse plus rapide. C'est parfois en cela que nous sommes une alternative, car nous sommes un premier pas vers soi-même, pour ensuite, pour quelques-uns, aller vers le CMP, le psychologue en libéral, ou d'autres propositions.

2.3 - L'impact de la pandémie sur la santé mentale des adolescents-es

La pandémie de la COVID 19 peut avoir des effets négatifs sur la santé mentale des personnes de tous âges. Pour les adolescents-es, cependant l'impact des restrictions et des privations de la période d'isolement social tend à être encore plus important par rapport aux autres groupes.

Pour eux, des circonstances telles que la fermeture des écoles, l'enfermement dans le foyer et l'impossibilité de trouver des amis et des collègues sont les principales sources de ces difficultés et provoquent un impact émotionnel spécifique en raison de leurs propres besoins de bien-être et de développement à ce stade de la vie.

Tout comme la pandémie représente une lacune dans le développement cognitif et l'apprentissage des enfants, elle « retarde » également des expériences importantes pour la formation émotionnelle, sexuelle et sociale des adolescents-es.

Bien qu'il n'y ait toujours pas d'estimation précise de l'augmentation, les professionnels de la santé et les chercheurs sur le terrain soulignent que des cas de dépression, d'anxiété et de suicide dans ce groupe d'âge ont augmenté pendant la pandémie.

Nous avons constaté que la charge s'est intensifiée par rapport aux jeunes qui ont déjà fait face à des troubles mentaux et à d'autres problèmes de santé.

A la VMA, nous avons accompagné et soutenu 3 jeunes majeures qui ont eu besoin d'une hospitalisation dans une clinique psychiatrique.

La vie dans les foyers GUITARE/VMA a été jalonné par un manque de motivation, une difficulté à maintenir la routine, en plus de la tristesse, de l'anxiété et de l'irritation.

Pourquoi les adolescents-es peuvent se sentir plus touchés ?

Il y a des raisons fondamentales et psychiques à la façon dont l'expérience de l'isolement social affecte les adolescents-es. Parmi les facteurs qui les rendent plus vulnérables, il y a le fait qu'ils soient plus sensibles au stress, présentant une réponse plus exacerbée que les adultes. Une situation de stress surtout lorsqu'elle est prolongée peut déclencher un déséquilibre mental plus grave dans leur cas.

Un autre aspect est que, en raison des changements hormonaux et du fonctionnement du cerveau qui se produisent à ce stade, les adolescents-es sont déjà plus sujets à l'émergence des troubles psychiatriques tels que la dépression, la schizophrénie et la toxicomanie.

Que faire pour atténuer la situation ?

Dans nos foyers, nous avons mis en place des soins de base qui contribuent à une amélioration du bien-être et de l'état mental des ados : garder le sommeil régulé, trouver un moyen de faire de l'exercice, avoir une exposition au soleil et suivre une routine sont des actions qui semblent banales, mais qui ont un effet important sur l'humeur et la capacité de concentration.

2.4 - La majorité

L'année 2021 a été marquée par l'accès à la majorité de nombreux jeunes accueillis dans la structure. Cette étape de la vie qui représente l'accès à l'âge adulte et à la liberté, est généralement vécue avec beaucoup d'enthousiasme. Mais pour les enfants confiés à l'ASE, ce passage est beaucoup plus complexe et générateur d'angoisse.

En effet, avoir 18 ans signifie pour eux la fin d'une protection et d'une sécurité. Même si le CJM prolonge l'accompagnement durant quelques mois, l'avenir représente une avancée vers l'inconnu qui génère beaucoup d'inquiétude et d'anxiété.

Cette étape de la majorité s'inscrit dans ce qu'on appelle les « cycles vitaux », c'est-à-dire l'évolution naturelle de la vie. Le sujet se confronte en effet au cours de sa vie à des situations qui varient en fonction de son âge et de son contexte familial, qui vont lui demander sans cesse de s'adapter. La majorité fonctionne à l'image d'un rite de passage qui propulse les jeunes, encore proches de l'adolescent vers un statut d'adulte. Ce statut est souvent idéalisé, mais la prise de responsabilité représente une forte source d'angoisse que les parents viennent généralement apaiser en assurant un amour et une protection indéfectibles.

Pour les jeunes qui n'ont connu que la sécurité institutionnelle, cette entrée dans la vie d'adulte est fréquemment assimilée à une douloureuse rupture. La perte de l'accompagnement éducatif et des repères habituels suscite un sentiment d'isolement qui les renvoie inévitablement à leur histoire et à celle de leurs parents. Les jeunes réalisent qu'ils vont devoir se débrouiller seuls sans avoir quelqu'un sur qui s'appuyer, ni d'endroit pour se réfugier.

C'est donc une période qui demande au sein de nos établissements, une attention éducative particulière et une mobilisation soutenue des psychologues.

Les jeunes majeurs-es et les conséquences de la crise sanitaire.

L'adolescence se caractérise par une période d'opportunité, mais aussi de vulnérabilité particulière accrue par des inégalités économiques, sociales ou territoriales qui n'épargnent pas les jeunes. Ces vulnérabilités peuvent entraîner aussi une détresse propice aux conduites à risque et à l'émergence de différents troubles psychiques, plus ou moins graves.

En outre, les premiers symptômes des troubles psychiatriques chroniques surviennent souvent à l'adolescence ou à l'entrée de la vie adulte. Le repérage précoce de ces différents troubles est un enjeu majeur, car il est un facteur déterminant pour l'efficacité de la prise en soins.

A ce contexte de fragilité propre à l'adolescence, s'ajoute l'impact des effets de l'épidémie de la covid – 19 sur la santé mentale des jeunes. Pour certains d'entre eux, le confinement et ses conséquences ont pu être des révélateurs ou des accélérateurs d'une grande souffrance psychologique : stress et angoisse liés à la peur de la contamination, auxquels sont venus s'ajouter l'isolement social, la rupture avec leur famille, l'éloignement de l'école et des professeurs et l'exacerbation du sentiment de solitude.

Trois jeunes majeures ont décompensé. Mise en place d'hospitalisation en clinique psychiatrique, traitement important.

2.5 - Mise en place d'une équipe mobile sur nos appartements

Avec la multiplication des problématiques en lien avec la sphère psychique et après observation de grandes difficultés de la part de nos jeunes en appartement, nous avons monté le projet de faire intervenir une psychologue mobile auprès de jeunes majeurs le plus en demande. L'intervenante, Liliana BARAT a très largement été sollicitée et ses interventions étaient plus qu'attendues par les jeunes qui avaient besoin de soutien et se montraient volontaires à l'idée de mettre en place des choses, qui leur permettraient d'évoluer de manière sereine et positive.

Notre projet « l'aller-vers » a reçu un excellent accueil de la part des jeunes vivant en appartement. Les problématiques rencontrées ont été diverses : une certaine solitude et un isolement interpersonnel, des préoccupations liées à leur vie académique et/ou professionnelle, mais aussi et surtout des histoires de vie ayant conduit à une symptomatologie de traumatismes développementaux complexes. La survenue de trauma complexe est la conséquence d'évènements traumatiques répétés et chroniques intervenus à des âges très précoces sur des périodes plus ou moins longues, alors que l'immaturation neuropsychique n'a pas permis une « métabolisation » et une compréhension de ce qui est arrivé.

En plus de l'accompagnement éducatif dont ils bénéficient déjà, de nombreux jeunes ont également exprimé leur souhait d'un suivi thérapeutique pour faire face à leurs difficultés actuelles, mais aussi passées.

La prise en soin a été réalisée notamment à travers des thérapies recommandées par la Haute Autorité de Santé et l'Organisation Mondiale de la Santé (2013), telles que l'EMDR et les Thérapies Cognitives et Comportementales. D'autres outils tels que la méditation, la cohérence cardiaque, ont pu être envisagés dans le cadre de la gestion du stress, de l'anxiété et des émotions négatives envahissantes dans leur quotidien, en rappel de traumatismes passés ou face aux défis à venir (recherche de formation, de travail, de logement, gestion des papiers, d'une façon générale tout ce qui concerne l'entrée dans la vie d'adulte).

Ces thérapies ont l'avantage de s'inscrire dans le cadre des thérapies brèves. Sur des laps de temps qui sont bien souvent limités entre autres par leur arrivée à la majorité, ces méthodes validées scientifiquement ont apporté des preuves empiriques d'efficacité.

Bien qu'il s'agisse de thérapies brèves, ces jeunes ont noué des liens thérapeutiques forts dans le cadre du dispositif qui leur a été proposé.

Sur des parcours marqués souvent par l'incohérence et l'imprévisibilité, ils ont investi ce lien tant affectif à travers l'alliance thérapeutique, que pratique à travers les méthodes et outils qui leur ont été proposés.

En investissant la thérapie, ils sont (re)devenus auteurs de leur histoire et ont (re)pris une position de « sujet ». De plus, ces jeunes ont fait preuve d'une grande propension à la résilience, ce qui a permis d'obtenir des « stabilisations » rapides de leur état et des mieux-être constatés tant par eux-mêmes que par l'équipe éducative ».

Liliana BARAT,
psychologue

III – DEVELOPPER « LE POUVOIR D’AGIR DES JEUNES » UNE PRIORITE.

3.1 - La charte



Cela fait quelques années que notre fondation a créé cette charte, dans le cadre d’ateliers qui regroupaient différents professionnels et personnes accompagnées de nos services. Ensemble, ils ont retenu plusieurs éléments qui étaient pour eux, des éléments clef à la réussite du développement du pouvoir d’agir ; l’autonomie, la confiance, le droit à l’erreur, l’espoir, la valorisation, l’écoute et l’intelligence collective.

Cette charte est un support qui s’inscrit dans les valeurs profondes de la fondation. Afin qu’elle soit portée et transmise par tous, elle est un de nos quatre grands axes stratégiques.

Afin qu’elle s’ancre d’autant plus dans nos pratiques et dans le désir de l’approfondir et de la rendre encore plus efficiente, un nouveau groupe de travail a été mis en place en 2021.

Ce groupe de travail est notamment allé à la rencontre des personnes accompagnées en binôme pour sensibiliser au pouvoir d’agir et recueillir leur sentiment sur l’avancée de son développement dans les pratiques quotidiennes.

Deux intervenants représentant le DPA sont venus à la rencontre des jeunes de la Guitare, la Villa Marie Ange et Mineurs non accompagnés.

« Cette rencontre a été l’occasion d’un moment convivial avec une vingtaine de jeunes filles et garçons. Ils ont été attentifs et ont largement contribué en faisant part de leurs souhaits pour mieux développer le Pouvoir Agir, nous ont fait part de plusieurs expériences très intéressantes et ont rappelé que la confiance ne se donne pas, mais s’acquière.

Nous avons vu des jeunes très matures, reconnaissants vis-à-vis du personnel éducatif et d’encadrement, car ils sont régulièrement associés aux décisions.

Par exemple la planification de séjours est concertée, discussion sur les horaires de sortie, les sorties de loisirs, l’organisation de leur vie quotidienne...Même si ça reste dur quand on est jeune de ne pas pouvoir tout faire ! » Le bilan est qu’ils ont pleins d’idées !!!

Propos de Carole FLAMELART Directrice de l’immobilier.


3.2 - Le Conseil de Vie Sociale (CVS)

En 2021, sur le Pôle Hébergement Adolescents a eu lieu 3 CVS dont 2 communs aux 2 structures.

Sont présents : les représentants des jeunes internat/appartement, un représentant de l'équipe éducative de chaque structure, les deux chefs de service et le directeur pédagogique.

Sont nommés par le groupe à chaque CVS : un président de séance : c'est un(e) adolescent(e), un animateur (trice) et un co-animateur (trice), ce sont un adolescent(e) et un éducateur(trice)/cadre.


Ce CVS est mixte et il regroupe les jeunes qui représentent l'internat et les appartements. C'est un espace citoyen.



Validation du Projet d'Établissement

Cette année, **le Projet d'Établissement** réactualisé a été envoyé aux représentants élus du CVS pour lecture et validation avant le Conseil d'Administration.

Permettre l'expression d'une opposition, d'une contradiction et la prendre en considération
Bienveillance
Authenticité
Favoriser la participation à tous les niveaux



Recenser les besoins et propositions à distance

Sur le Pôle Hébergement, des groupes « Whatsapp » ont été mis en place pour les adolescents accueillis en appartements. Ces groupes sur les réseaux sociaux facilitent la communication et la remontée des besoins et idées au représentant élu.



ÉCOUTE

- Permettre l'expression d'une opposition, d'une contradiction et la prendre en considération
- Bienveillance
- Authenticité
- Favoriser la participation à tous les niveaux

3.3 - Les réunions jeunes

Nous avons l'ambition d'individualiser au maximum les accompagnements pour permettre aux adolescents d'explorer leurs compétences et leurs identités, en instaurant, dans la mesure du possible, une relation éducative basée sur la confiance réciproque.

**Bénéfice des
réunions de jeunes**

Des temps de paroles collectifs mensuels ont également été expérimentés au travers des « Réunions jeunes » qui ont lieu 1 fois par mois.

Ça sert à
quoi la
réunion des
jeunes

Les adolescents de l'internat et/ou des appartements y sont conviés. En plus de la transmission d'informations, ce temps de partage offre aux adultes et aux adolescents l'occasion de se rencontrer collectivement autour d'une collation et d'échanger, de débat autour des règles du vivre ensemble, du recueil d'initiatives (projets activités, vacances...) et d'autres questionnement divers.

3.4 - L'Auto-Réhabilitation Accompagnée (ARA)

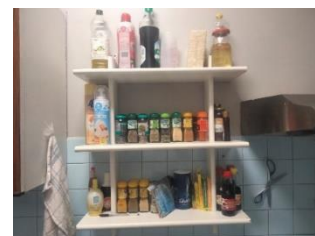
« La personne accompagnée est au centre de chaque étape de cette nouvelle action : identification des besoins, rendez-vous sur place pour l'organisation des travaux et réalisation par les bénéficiaires eux-mêmes accompagnés » Dami, l'animatrice technique.

Une nouvelle action innovante a démarré au sein de la Fondation en mai dernier et le Pôle Hébergement a pu en bénéficier afin de réaliser des petits travaux d'embellissement de leur logement grâce à Dami Salim-Jacomo, animatrice technique.

Avec le confinement, les adolescent(es) ont eu le temps de redécouvrir leurs lieux de vie et de s'en laisser. Ils ont ainsi émis la demande de pouvoir changer quelques éléments dans le but de s'y sentir mieux. Motivés par l'envie d'investir pleinement leurs lieux de vie, ils ont participé activement à cette nouvelle démarche.

« Je suis intervenue chez Selyan début Août parce que nous tenions à régler son problème avant la rentrée. Le chantier s'est étalé sur 3 jours, parce qu'il y avait plus que prévu initialement, à savoir : la demande était simple changement du meuble évier pour qu'il puisse l'utiliser, mais impossible de changer le meuble seul, j'ai dû changer l'évier, le mitigeur, etc.

Nous avons discuté avec Selyan de ses besoins et avons ajouté un meuble 60 cm de largeur sous cuisson, une « étagère à épices » choisie par Selyan lors de sa visite à la Ressourcerie. Selyan a participé et manifesté l'intérêt nécessaire pour l'accomplissement de son Auto-réhabilitation Accompagnée. »



Dami SALIM-JACONO

Animatrice Technique/Auto-réhabilitation Accompagnée

Durant l'été 2021, avec un membre de la ressourcerie de la trinité (Dami) nous avons rénové la cuisine de mon appartement et récupéré un nouvel aspirateur. Tout d'abord on a monté deux meubles de rangement puis une étagère, ensuite nous avons changé l'évier, car il était usé. Cette expérience m'a permis d'avoir une meilleure cuisine, que je peux utiliser au maximum maintenant, contrairement à avant quand j'avais le meuble sous l'évier qui était pourri. Ensuite les meubles sont beaux et de qualités, ce qui permet de rendre la cuisine harmonieuse. En plus cela m'a appris comment fonctionnaient les canalisations de l'évier plus des conseils que Dami m'a donné. En conclusion j'en tire un bilan vraiment positif et je le conseille aux autres jeunes. S.A



A la villa Marie-Ange, certaines adolescentes ont pu commencer à rénover leurs chambres en compagnie de leurs éducateurs. Peintures murales, bombe d'accessoires, nouveaux rideaux ... c'est dans un esprit convivial et collectif que les jeunes ont pu s'entraider dans cette démarche de renouveau.

Afin de parfaire leurs chambres, les jeunes ont bénéficié d'un petit budget décoration. Le groupe s'est ainsi rendu à Ikea de Toulon pour s'offrir quelques accessoires personnalisés permettant à chaque chambre de ressembler à son locataire...

Cet investissement s'est ensuite propagé sur nos appartements, où certaines jeunes ont fait la demande de remettre à leurs goûts leurs futurs lieux de vie.

Étant un projet allant dans le sens de l'autonomie, et de l'individualisation des jeunes, l'équipe éducative s'est de suite saisie de ces envies.

Ainsi, deux éducateurs différents ont accompagné une mineure de 16 ans, deux jours d'affilés dans le but de l'aider à repeindre son futur appartement. Cet accompagnement a permis à la jeune de se sentir accompagnée dans son passage de l'enfance à l'indépendance que demande l'approche de l'âge adulte.

Cela l'a aidé à passer ce cap de manière plus sereine et elle vit aujourd'hui très bien sur son appartement.

Témoignage Eleni



« J'étais trop contente d'aller en appartement, car la vie en collectif était oppressante pour moi, mais j'avais quand même peur de me retrouver toute seule, car je passais beaucoup de temps avec les éducateurs. Le fait d'avoir peint l'appartement m'a permis que je me sente comme chez moi. Au début c'était assez compliqué, car le fait de se débrouiller toute seule était difficile et me stressait. Maintenant ça va beaucoup mieux je me débrouille du mieux que je peux et je me sens vraiment bien chez moi ».

Cette vague innovante, volontaire et positive a rapidement donné l'envie de mettre en place des projets de rénovation plus importants et nous projetons de faire intervenir l'intervenante en 2022 sur le Pôle hébergement pour nous y aider.

3.5 - Formation des assistants familiaux

A la VMA, nous participons à la formation des assistants familiaux. Il s'agit suivant les directives ministérielles de repenser le rôle d'assistant familial pour permettre la construction d'un lien d'attachement avec l'enfant protégé, et mieux associer l'assistant familial au parcours de l'enfant au sein de l'ASE. Nous partageons nos expériences et tentons de dédramatiser le travail auprès d'un public adolescent.

IV- L'innovation sociale

4.1 - Le travailleur pair

Un travailleur pair à la guitare !!! Quelle idée !!!



Cette année, toujours dans l'idée d'être novateur, nous nous sommes intéressés à « la pair-aidance ». En lien avec l'organisme WFX (Working First), nous avons été sensibilisés à cette notion et au rétablissement. L'accompagnement proposé par WFX dans l'intégration d'un travailleur pair nous a permis de répondre à de multiples questions.

Au départ, il est vrai qu'il a fallu imaginer et se détacher de nos représentations en s'ouvrant à d'autres modes d'accompagnement.

La première question à laquelle il a fallu répondre était « c'est quoi la pair-aidance ? »

D'après l'ouvrage, « *Les transformations de l'intervention sociale. Entre innovation et gestion des nouvelles vulnérabilités ?* sous la direction de E. Baillergeau et C. Bellot, Presses de l'Université du Québec, 2007,

« L'approche par les pairs s'inscrit dans une dynamique d'intervention fondée sur la ressemblance entre l'individu portant le rôle d'intervention et celui portant le rôle de bénéficiaire. »

De ce fait, nous comprenons que la ressemblance provient notamment d'expériences communes (parcours de rue, d'addiction ou de prise en charge par l'Aide Sociale à l'Enfance...). Un pair s'appuie de son parcours. La dynamique d'intervention est construite entre autres grâce à la proximité entre pair et personnes accompagnées.

Une innovation sociale au cœur des orientations stratégiques de la Fondation de Nice : – le développement du pouvoir d'agir des personnes accompagnées et – l'innovation sociale ou comment repenser nos pratiques d'interventions sociales pour un meilleur accompagnement.

Nous avons donc eu cette chance d'expérimenter la présence d'un travailleur pair au sein de notre MECS.

A ce jour, nous pouvons dire que le travail pair s'inscrit - Dans une démarche de réduction des risques (au sens large du terme et pas seulement relative au champ de la toxicomanie).

Le travail pair peut enrichir les pratiques d'intervention des équipes éducatives, transformer les représentations des partenaires vis-à-vis des personnes accompagnées ...Toujours dans une logique de rétablissement. En valorisant le savoir expérientiel qui pourrait à priori être perçu comme disqualifiant ou dévalorisant, le travail pair renverse le stigmate et concoure à ce processus de rétablissement.

Comme la définition du rôle du travailleur pair, sa mission, ainsi que les qualités requises, a été abordée.

A travers sa posture et ses échanges, le travailleur pair de la Guitare à susciter chez nos jeunes l'espérance d'une vie meilleure en faisant en sorte que la confiance soit retrouvée ; qu'il parvienne à se convaincre que sa vie a toutes les chances d'évoluer positivement.

Portrait du travailleur pair



Je travaille au sein du foyer la guitare depuis le 28 juin 2021 en tant que travailleuse/pair.

Cette maison de l'enfance à caractère social « La guitare » accueille de jeunes garçons mineurs en internat (de 14 à 16 ans) et en appartement (de 16 à 21 ans).

A travers mon poste et mes interventions, je montre aux jeunes qu'il est essentiel de garder l'Espoir. Je tiens également à partager l'idée que chacun d'entre eux dispose de ressources suffisantes pour surmonter les épreuves de la vie. En tant que « pair », j'ai l'opportunité de partager mon parcours et témoigner que les difficultés rencontrées ne définissent pas, à elle seules, un individu.

La plupart d'entre eux ont connu des injustices, des carences affectives ou d'autres formes de complications sociales ; mais quelles que soient leurs histoires, j'essaie de leur donner confiance en l'avenir et de les mettre sur la voie de la résilience.

Ma sensibilité me permet également de comprendre et de faciliter l'expression des besoins, de les accompagner dans leurs émotions et d'instaurer un climat de confiance.

Mon action est complémentaire à celle de mes collègues travailleurs sociaux. J'évolue avec eux, dans la vie quotidienne des jeunes, dans les bons moments comme dans les situations plus dures ; par exemple, lorsqu'une tension émerge à cause d'une incompréhension ou d'une mauvaise communication. Pour mes collègues j'essaie de jouer le rôle de traductrice, en tentant d'expliquer le ressenti des jeunes, leurs frustrations, leurs émotions ou leurs comportements.

Pour les jeunes j'essaie de défendre leurs besoins en termes d'attention, de reconnaissance, d'écoute, de compréhension et de respect mutuel.



Le jour de l'entretien, j'étais convaincue que la fonction de travailleuse pair à La Guitare me correspondrait vraiment.

Ces 7 mois de pratique ont confirmé mon intérêt pour les missions. C'est une expérience très enrichissante qui me donne l'opportunité d'un épanouissement professionnel ; je me sens utile pour les jeunes, autant que pour mes collègues de travail.

La cadre de travail m'a permis de développer ma pratique, d'ajuster ma posture professionnelle et d'encourager les remises en question

J'ai compris comment me rendre disponible pour les autres tout en apprenant à me préserver.

Cette opportunité m'a aidé à trouver un équilibre personnel et j'espère poursuivre cette expérience, auprès de jeunes adolescents et de jeunes enfants.

Je tiens à remercier toute l'équipe de La Guitare et tous les jeunes ; Ils ont fait preuve de compréhension et de bienveillance à mon égard

Merci à la Fondation de Nice « de refuser la fatalité de l'exclusion ».

Le Pôle Hébergement a pu également innover en proposant à des anciens jeunes suivis de pouvoir travailler au sein du secteur et de la fondation :

Comme chaque année, étant à la recherche de remplaçants pour l'été pour continuer d'assurer nos missions de surveillance la nuit dans nos internats et appartements, le jeune Thibaut a été reçu à la suite de sa candidature spontanée. Il a su montrer sa détermination et son engagement. Il a été pris à l'essai pour quelques nuits fin juin pour finalement, travailler tout l'été.

A la rentrée, comme il a repris son cursus, il intervient ponctuellement. Lorsque nous sommes en déficit de salariés pour cause de maladie, Covid, formations ou autres, il répond toujours favorablement à nos sollicitations. Il a su trouver sa place en assurant toutes les missions confiées en apportant sa bienveillance. C'est un jeune homme sur qui nous pouvons compter.

Caty Billi – Cheffe de service des services généraux

« Cela me fait plaisir de travailler à la guitare, car j'étais ici en tant que jeune. Maintenant je comprends mieux les tâches des veilleurs, mais aussi des éducateurs.

Cela me fait aussi très plaisir de savoir que la guitare me fait confiance de me donner certaines responsabilités. Ce n'est pas évident d'être jeune et puis professionnel dans le même établissement. De plus, j'ai été sur l'internat avec d'autres jeunes toujours pris en charge, sur qui je dois aujourd'hui veiller. Je suis heureux de pouvoir travailler avec certains éducateurs et veilleurs de nuit qui m'ont beaucoup aidé durant mon séjour à la guitare et qui continuent de l'être. »

Thilbault – Jeune accueilli sur la Guitare sorti en décembre 2019

4.2 - MENTORING

REUSSITE CONNECTEE A LA GUITARE

Distribution de 20 ordinateurs dans le jardin de la MECS La Guitare pour les adolescents du Pôle Hébergement adolescent



Sur proposition de la Direction de l'Aide Sociale à l'Enfance du Département des Alpes-Maritimes, la Fondation de Nice a été retenue pour le programme national de lutte contre le décrochage scolaire des jeunes défavorisés # Réussite Connectée #.

La remise officielle des équipements s'est déroulée le lundi 22 février dans le jardin de la Guitare en présence des 20 adolescents-es, de l'ensemble des partenaires, des représentants du Conseil Départemental et de la Fondation de Nice PSP/ACTES.

20 adolescents-es des MECS de la Guitare et de la Villa Marie-Ange ont bénéficié d'un équipement informatique : ordinateur et connexion internet. Ils ont également bénéficié d'un mentorat, programme d'accompagnement individuel d'un an afin de s'approprier l'outil numérique et les usages éducatifs.



Ce programme national de lutte contre le décrochage scolaire des jeunes défavorisés est porté par la Break Poverty Foundation en partenariat avec la Fondation Bouygues Télécom et l'AFEV France et par l'Association Mondiale des Amis de l'Enfance pour la région PACA.



En février 2021, Madame Pierrette CAZALERE-JOUAN, Directrice du Secteur nous apportait une bonne nouvelle !

« La Break Poverty Fondation » vient de confirmer par mail que 20 jeunes de la Fondation de Nice Patronage Saint-Pierre Actes (MECS La Guitare et Villa Marie-Ange) vont bénéficier du programme Réussite Connectée, sur recommandation de la direction de l'enfance !

Pour rappel, le programme Réussite Connectée vise à venir en aide aux jeunes défavorisés en contribuant à la lutte contre la fracture numérique et à la prévention du risque de décrochage scolaire, par la distribution d'un ordinateur pour chaque jeune, d'une connexion internet et d'un mentorat pendant un an.

C'est depuis janvier 2021 qu'un système de mentorat s'est vraiment mis en place avec l'AFEV. Chaque jeune ayant reçu un ordinateur a été mis en relation avec un étudiant par visioconférence.

Le choix du mentor est fait par l'association AFEV qui nous a d'abord demandé de remplir un formulaire avec chaque jeune bénéficiant du dispositif.

Ces documents ont permis de recenser plusieurs éléments : âges, disponibilités, niveaux d'études, besoins, loisirs... Afin de faire en sorte que les étudiants proposés puissent apporter un soutien adapté aux adolescentes.

C'est ensuite que chaque référent des jeunes accompagnés s'est mis en lien avec la gérante du dispositif de l'AFEV pour convenir d'une première date de rendez-vous en distanciel. Lors de cette rencontre, les adultes étaient présents pour simplifier et guider les échanges.

Ensuite, ce sont les jeunes et leurs mentors qui choisissaient de se contacter de manière plus ou moins régulière.

Nous avons pu remarquer que ces temps de visio ne tournaient pas toujours autour des devoirs comme nous avons pu le penser au début, mais il s'agissait plutôt de temps de sociabilisation. Certaines jeunes regardaient des vidéos avec leurs tuteurs, d'autres échangeaient sur des éléments de la vie quotidienne... Mais aussi plusieurs se sont rencontrés dans la réalité et ont partagé des sorties culturelles et sociales. Malgré des moments forts, nous avons également pu observer que ce système s'essouffle sur la durée, l'élément principal étant les difficultés à trouver des créneaux communs.

Témoignages :

« Moi j'ai beaucoup vu ma mentore à l'extérieur. On sortait ensemble dans la rue et c'était sympa, car je ne suis pas trop entourée ici et je m'ennuie souvent. Un jour on s'est un peu pris la tête, parce qu'une fois j'ai annulé au dernier moment, puis ça a été elle. Depuis on ne se voit plus, mais je ne regrette pas le moment passé ». E.D, mineure accompagnée en appartement.

« Avec ma mentore, on s'éclate ! Je lui ai dit que je voulais apprendre l'anglais pour plus tard, parce que j'aimerais être actrice. Du coup on faisait des jeux et on regardait des films en anglais. Ensuite on en parlait pour savoir si j'avais bien compris. Là, on ne fait plus de visio car elle est étudiante et que moi aussi j'ai commencé une formation. C'est dommage, mais je n'ai plus le temps » F.E, mineure en internat.

Fanny SANANES a participé à la « Journée du refus de l'échec scolaire » et a pu échanger sur le sujet, voici son retour :

« J'ai présenté le dispositif « Réussite connectée » développé par Break Poverty Foundation qui, pour lutter contre la fracture numérique et réduire son impact sur le risque de décrochage scolaire des jeunes défavorisés, leur propose un ordinateur, un moyen de connexion, et un accompagnement à l'utilisation de l'outil informatique ainsi que dans leur scolarité (mentorat) ; ce sont des structures comme l'AFEV qui se chargent de mettre des étudiants (mentors) en relation avec les jeunes ; récemment, ce dispositif a été élargi pour toucher des enfants sous mesures de Protection de l'Enfance.

Les jeunes hébergées en appartement ne possédaient pas d'ordinateurs ni de connexion. Auparavant, elles faisaient leurs devoirs en utilisant la connexion de leur téléphone portable, ou bien elles étaient obligées de venir travailler sur un ordinateur commun à l'internat ; cela a donc vraiment facilité leur quotidien.

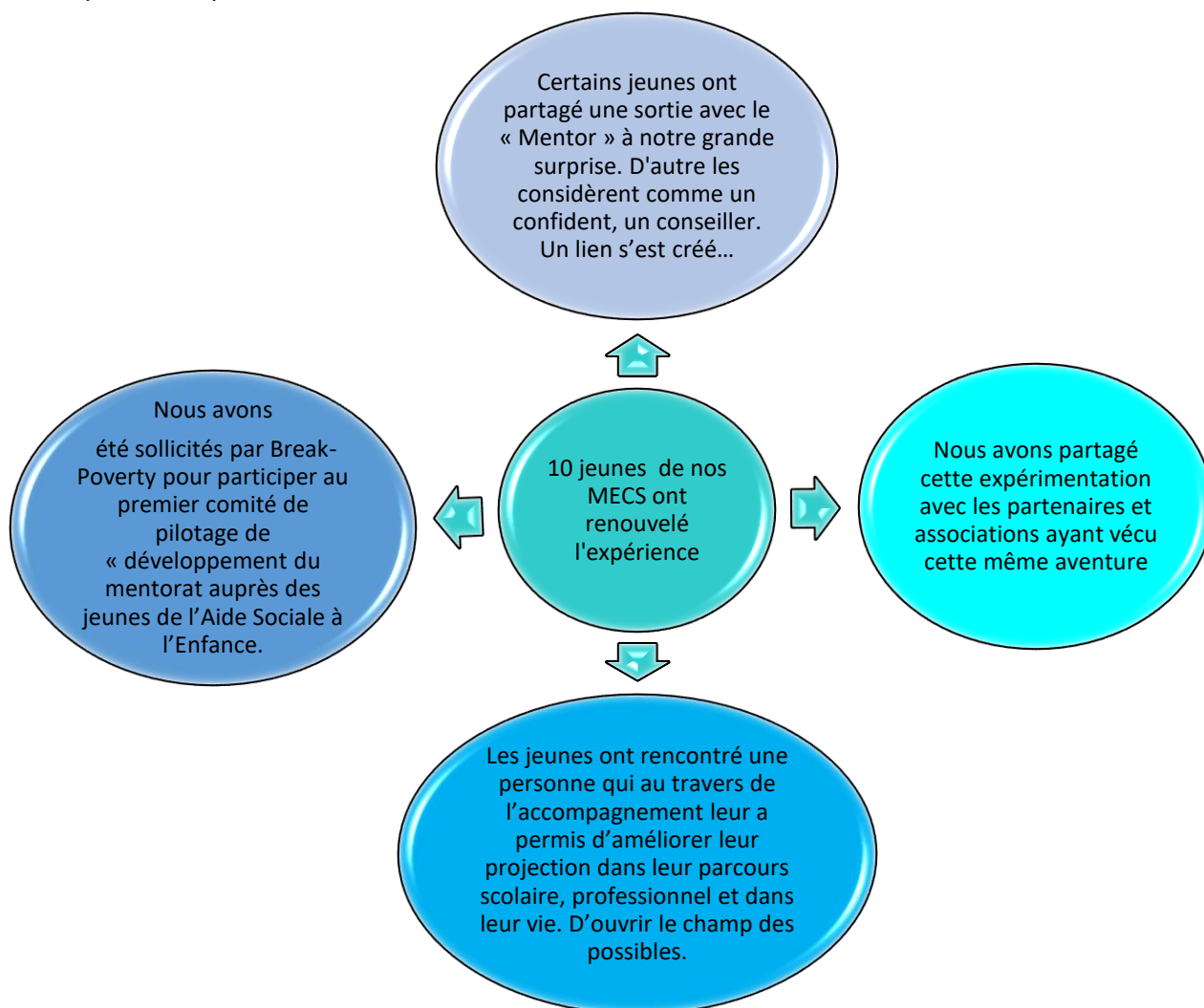
Globalement, les jeunes ont apprécié recevoir un ordinateur personnel qui, dans une période de confinements et de cours en demi-groupes, leur a permis de rester en contact avec leurs établissements scolaires, de se connecter à leur espace Pronote, faire des recherches sur internet, regarder des vidéos de professeurs de maths comme Yvan Monka sur YouTube... et se détendre devant leurs séries préférées !

Les points à travailler :

- L'intégration des nouvelles arrivées sur le foyer dans le dispositif s'il perdure,
- Le manque de motivation de certaines jeunes à se saisir du dispositif sur la durée (manque de constance chez ces jeunes, lié à leurs parcours personnels complexes),

- Certaines jeunes n'ont pas perçu tout de suite l'intérêt du dispositif (sauf pour l'ordinateur, les jeunes sont unanimes sur le fait d'en posséder un), d'autres ont pu bénéficier d'un suivi en présentiel et non en visio. »

Un an plus tard qu'en est-il devenu ?



L'accès au numérique fait partie intégrante de la construction des adolescents et nous constatons que les échanges et la communication se fait par ce canal. Nous avons donc créé via une application mobile « notre propre groupe ».

Cette messagerie instantanée nous permet d'échanger avec le groupe et d'avoir le retour de chacun. Les échanges peuvent être liés à de la diffusion d'information, une proposition d'activité, un repas souhaité.... L'objectif est de s'inscrire dans un collectif constitué dans ce groupe.

4.3 – L'action des bénévoles

Depuis 2021, nous accueillons des bénévoles sur la Guitare et la Villa Marie-Ange.

Les bénévoles apportent un soutien différent et complémentaire. Sur nos MECS, ils accompagnent individuellement les jeunes dans leur scolarité et leurs devoirs. Ils soutiennent le jeune dans une ou plusieurs disciplines spécifiques (mathématiques, français, anglais, etc.) afin d'améliorer leur qualité de travail scolaire.

Je me suis proposée en tant que bénévole pour de l'aide aux devoirs auprès de la Fondation de France, et j'ai été contactée par la coordinatrice de la Guitare.

Au départ, nous avons convenus de faire une plage horaire d'une heure et demie par semaine à 17h afin d'aider les jeunes du Foyer qui en auraient besoin. Par la suite, ne pouvant intervenir qu'une fois par semaine, j'ai plutôt accepté d'apporter mon aide à Mohamed qui, étant en sport étude ne pouvait jamais être là le soir. Nous avons fixé le mardi de 14h30 à 16h.

Avec Mohamed, le contact a tout de suite été fluide et décontracté. Il se met volontiers au travail, mais n'est pas demandeur. C'est un jeune homme qu'il faut motiver et intéresser, ce n'est qu'à ce moment-là qu'il peut intégrer et mémoriser ses leçons. Il a cependant beaucoup de lacunes et ne possède pas les bases des matières principales et a du mal à approfondir ses connaissances. Depuis la fin novembre, Mohamed semble démotivé et ne comprend pas l'utilité de certaines matières. Nous échangeons beaucoup au sujet de ses motivations, aspirations, ses difficultés à dormir.

Avec sa référente, nous avons pu échanger devant lui pour essayer de déterminer une stratégie pour la suite :

-changer de voie et faire un apprentissage : plomberie/immobilier

-prendre rdv avec son entraîneur de foot pour connaître son niveau et surtout ses chances de recrutement en club.

Pour ma part, cette expérience avec Mohamed est enrichissante même si elle me signifie les limites dans un accompagnement que j'aurai souhaité plus épanouissant et « boostant » pour lui.

Nathalie

4.4 - Portrait de Valérie – Quand l'action bénévole devient tremplin à une activité salariée

Courant près d'une année, la Villa Marie-Ange a accueilli une bénévole qui intervenait quatre après-midis par semaine. Elle apportait sa douceur et son savoir-faire dans les moments du quotidien et avait pour objectif de se former au métier d'éducatrice spécialisée afin de projeter une reconversion professionnelle.

Il a fallu un temps d'adaptation à l'équipe pour savoir comment se positionner dans cette intervention innovante. En effet, Valérie n'étant pas en formation, mais en tant que bénévole, elle n'était ni prévue sur les plannings ni sur les interventions. Il n'était pas non plus envisageable de lui proposer des bilans, ni des outils éducatifs étant donné qu'elle intervenait dans le simple cadre de sa motivation personnelle pour apporter son soutien de manière bienfaitante.

Il a donc fallu que chacun puisse s'adapter à l'autre, Valérie a son nouvel environnement, faisant preuve d'observation, de créativité et d'adaptation et l'équipe a sa place toute particulière, cherchant à lui apporter soutien et lui permettre de trouver du sens à ses interventions.

Cette gymnastique a porté ses fruits puisque Valérie s'est ensuite présentée au poste de travailleur social à mi-temps en contrat à durée déterminée. Elle a été recrutée et nous avons pu noter à quel point son année d'observation et d'interventions, lui a permis de comprendre et de s'intégrer dans le fonctionnement du service. Cette expérience a été bénéfique, car elle a permis d'embaucher une personne sincèrement engagée et c'est tout naturellement qu'elle se forme encore, avec grande motivation.



Voici son témoignage :

« Je suis entrée à la Villa Marie-Ange en tant que bénévole en septembre 2020, à la suite d'un entretien avec la cheffe de service à laquelle j'ai exposé mon souhait et mon projet : me reconverter et devenir éducatrice spécialisée.

Mon objectif était de me former et d'acquérir les compétences nécessaires pour passer le diplôme par la VAE. Elle s'est montrée tout à fait enthousiaste et attentive. Elle m'a présentée à l'équipe chaleureuse, soudée et bienveillante à laquelle je me suis très vite intégrée.

Les éducateurs, les stagiaires, la psychologue, la cheffe de service puis la coordinatrice ont su m'aider, m'expliquer leur fonction, le rôle des institutions, répondre à mes questions, me conseiller des lectures et des conférences.

Les adolescentes de la villa et des appartements m'ont accepté. Certaines ont semblé plus réservées au début puis peu à peu le lien s'est créé. D'autres m'ont tout de suite adoptée. Elles sont attachantes et méritantes. En tant que bénévole, j'ai pu les accompagner et les aider dans certaines démarches, pour les devoirs et la préparation aux épreuves du brevet ou du baccalauréat.

Quelques mois plus tard, j'ai poursuivi mon bénévolat chez ACTES-PELICAN, là encore je me suis sentie à l'aise dans cette équipe unie, j'ai pris connaissance de certains dossiers et assisté à des entretiens et même à un procès aux assises. Les administrateurs ad hoc accomplissent un travail remarquable pour défendre les intérêts des enfants.

Enfin, aujourd'hui j'interviens à la Villa Marie-Ange en tant que salariée, je suis ravie d'avoir rejoint cette équipe. Certaines adolescentes m'ont d'abord testée puis elles m'ont acceptée, dans ce nouveau rôle. Je continue avec persévérance en espérant prochainement obtenir mon diplôme... »

V – LES PROJETS EDUCATIFS DU PÔLE HEBERGEMENT ADOLESCENTS

L'année 2021 a été marquée par le prolongement de la crise sanitaire liée au COVID-19. Alors que l'ensemble des jeunes accompagnés et des professionnels vivaient dans l'espoir d'un renouveau, d'un retour à la normalité et à la pleine liberté, ils ont dû faire preuve de réelles capacités d'adaptation pour maintenir un quotidien dynamique qui prendrait en compte les règles en vigueur à respecter.

Cela s'est d'abord observé dans la gestion du quotidien ; le masque est devenu un accessoire à la mode, qu'on aperçoit en fond sur toute photographie de groupe. Il y a toujours une boîte dans une voiture ou bien encore un sac pour être sûr que personne ne puisse se retrouver bloqué à l'entrée d'un magasin ou d'un lieu d'activité.

Une fois cette bonne habitude adoptée par l'ensemble des protagonistes, un nouvel élément est apparu ; celui du pass-vaccinal ou encore d'un test antigénique négatif à présenter pour chaque sortie. Là encore il a fallu adapter.

A la MECS la Guitare, il a fallu expliquer et accompagner cette vaccination en lien avec les familles. Au total 12 jeunes sur 18 ont un schéma vaccinal complet.

Sur les appartements du service de la villa Marie-Ange, 6 jeunes sur 7 ont fait le choix de se faire vacciner.

Certains-es dans l'objectif de pouvoir poursuivre leurs études, travailler, mais aussi dans le souci de pouvoir continuer à se socialiser en pouvant accéder à des lieux tels que les cinémas, les salles de sport, les restaurants...

Dans notre internat, 5 jeunes sur 8 ont également fait le choix de se faire vacciner. Certaines jeunes filles étaient très inquiètes à l'idée d'attraper le COVID et de se retrouver confinées et malades. Pour rappel, une grande majorité avait attrapé la maladie en 2020 et cela durant la période de Noël. Elles étaient donc restées confinées et n'avaient pas pu profiter de ces festivités symboliques en famille.

Pour d'autres, leurs grandes motivations à pouvoir travailler et à s'inscrire dans des activités extrascolaires a été le moteur.

Les adolescentes qui ont choisi de ne pas être vaccinées par crainte ont également fait preuve d'adaptation afin de ne pas perturber le fonctionnement du service. A chaque fois que l'équipe proposait des activités, elles allaient se faire tester à la pharmacie en anticipant.

Chacune se déplaçait ensuite avec son passe-sanitaire sur son téléphone personnel pour le présenter ensuite sur le lieu choisi. Au fur et à mesure des mois, la durée de validité de ces tests n'a fait que réduire... Ce qui était de plus en plus contraignant pour les adolescentes.

Pour autant, elles n'ont jamais cessé de faire preuve de motivation pour les projets mis en place.

« C'était important pour moi de me faire vacciner parce que déjà que je vis seule et que je n'ai que les éducateurs qui peuvent me rendre visite, je ne pouvais pas en plus me bloquer en ne pouvant accéder à rien. J'aime sortir avec mes amis, je fais aussi partie du bureau des étudiants de ma faculté. On propose pas mal d'évènements et sans le vaccin je n'aurais pas pu m'investir là-dedans. Ça aurait été vraiment dommage, parce que ça me plaît et m'aide à me sentir bien » A.D

Un camp à Paris a été organisé à leur demande pour les vacances de Noël et chaque matin, elles se levaient plus tôt pour se rendre à la pharmacie dans l'objectif d'obtenir leurs pass.

« Cette année ça a été vraiment lourd de devoir faire des tests à chaque fois qu'on voulait sortir. J'en avais vraiment marre, mais bon j'étais prête à le faire, car c'était important pour moi de continuer à faire des sorties et des activités. J'aime bouger et découvrir des choses » O.G

En fin d'année, l'augmentation des cas positifs et des cas contacts liés au COVID, nous a demandé, à nouveau une grande adaptabilité. La grande majorité des jeunes, mais aussi des éducateurs ont été mis à l'isolement, cette nouvelle épreuve malgré la vaccination de la majorité a été complexe aussi bien dans la gestion des effectifs du personnel que dans le protocole d'isolement mis en place par l'état.

5.1 - Atelier CV pour le groupe des appartements : « Apéro Work »

J'avais identifié le problème que souvent les CV sont anciens, pas toujours personnalisés, et que « faire le CV » peut vite être une tâche fatigante, redondante, surtout quand il faut tout recommencer, car le précédent fichier est enregistré en format PDF, donc non modifiable.

Nous avons donc mis en place un atelier « Apéro Work » dont l'objectif principal est de permettre aux jeunes d'avoir leur CV quand ils en ont besoin, de pouvoir le modifier au besoin et de garder une trace de leurs modifications.

Le CV est indispensable aujourd'hui, nous avons proposé aux jeunes d'accéder à un logiciel informatique afin de leur permettant de se l'approprier leur CV et de l'actualiser en fonction de leurs besoins. L'application mobile est reliée à l'adresse mail du jeune, les données sont ainsi accessibles de n'importe quel appareil numérique (téléphone, ordinateur).



L'information collective a eu lieu dans la salle de réunion de la GUITARE, l'accueil s'est fait autour d'une collation.

Une vidéo projection a permis de donner les informations de départ à l'ensemble du groupe, puis nous nous sommes divisés afin de proposer un accompagnement personnalisé.

Tous les jeunes ont pu créer leur compte et télécharger l'application.

Les jeunes ont identifié le but de la démarche et nous en fait part de leur retour :

« C'est utile et pratique pour plus tard » « il faut se faire la main, mais c'est cool » « ho on peut choisir les couleurs ! » « Je vais peut-être pouvoir trouver du travail » « je peux l'envoyer directement via l'application mobile, ça fait gagner du temps ».

Les jeunes sont arrivés comme prévu entre 18h et 18h30. Nous nous sommes installés dans la salle de réunion à l'étage avec des boissons et des petites choses à grignoter.

Il y avait un ordinateur par personne grâce aux PC offerts.

Un vidéo projecteur m'a permis de pouvoir donner les informations de départ à l'ensemble du groupe. Ensuite nous nous sommes divisés afin de les accompagner de façon personnalisée.

Tous les jeunes ont pu créer leur compte et certains ont téléchargé l'application

Maintenant qu'ils ont l'outil, leur compte et l'application, ils pourront se les approprier et créer des CV qui leur ressemblent et modifiables à l'infini.

La mise en place d'actions d'animations favorise l'épanouissement personnel et le développement du "pouvoir d'agir" des adolescents-es accueillis-es. Cela permet la socialisation et la rencontre de l'autre et un accès à la culture et à l'emploi.

Toutes les actions d'animations sont coconstruites avec les jeunes accueillis.

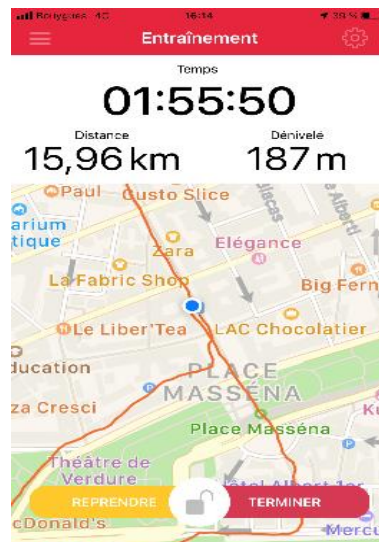
Elles sont formalisées (fiche projet, projet camps, tableau d'activités, conventions) et mises en œuvre par l'équipe éducative ou par des intervenants extérieurs en lien avec les jeunes accueillis.

Chaque action est évaluée en groupe et soumise à un compte-rendu en réunion d'équipe

5.2 – Le sport

- Participation à la No finish Line Nice du 08 au 11 avril 2021

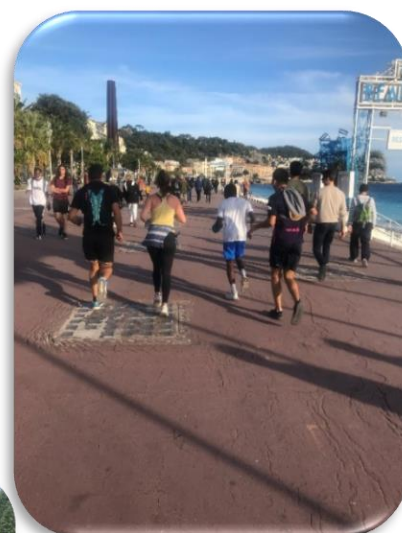
Les adolescents de la Guitare y participent chaque année.



- **Participation à la No Finish Line à Monaco**



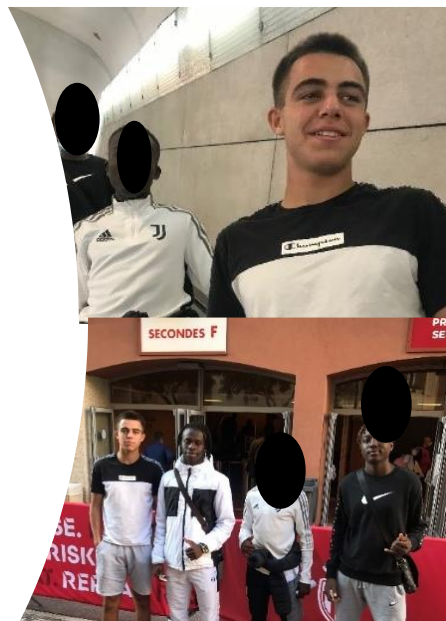
Intervention d'un bénévole « Coach sportif »



Ces moments de divertissement sont particulièrement agréables pour les jeunes et leur apporteront énormément dans leurs parcours de vie.

Le sport permet de renforcer la cohésion entre eux et l'esprit de groupe, et véhicule de nombreuses valeurs

Le football



Le moment tant attendu pour ces adolescents-es férus-es de football qui ont pu enfin retourner au stade

Merci à nos partenaires : La Ville de Nice et Les enfants de Frankie



La Guitare a la chance de pouvoir bénéficier du stade de la MET, elle est également proche d'un city-stade. Durant les vacances scolaires, les garçons férus de football en profitent et sont ravis. Ils en redemandent.

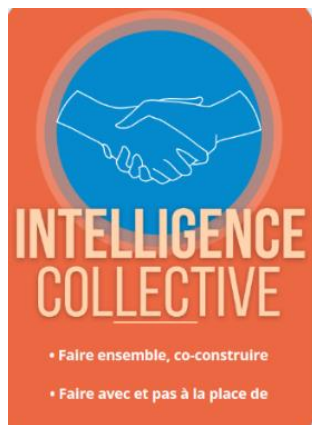
Un bon moment de partage entre les jeunes.
Rien de mieux que le sport pour promouvoir de belles valeurs comme la solidarité et l'esprit d'équipe.

Les adolescents-es de la Guitare et de la Villa Marie Ange ont répondu à l'appel à projets : 1 Action pour deux mains. Leurs projets ont été retenus. Pour la Guitare, un vol en Parapente à Allos et pour la Villa Marie-Ange une sortie en mer « Sortie Alice Boat avec les dauphins

« APPEL A PROJETS » : 1 Action pour Deux-mains



*Faire ensemble, co-construire
Faire avec et pas à la place de*



5.3 - L'accès à la culture

Avec l'inauguration de notre salle polyvalente, différents projets sportifs et culturels ont vu le jour à la villa Marie-Ange. L'équipe éducative est vraiment convaincue par le fait que l'accès à la culture est un élément nécessaire au développement et à l'épanouissement des jeunes.

Une éducatrice a ainsi pris l'initiative de mettre en place un partenariat avec le Théâtre National de Nice, qui nous a proposé un panel de spectacles aux thématiques différentes. Ces sorties se font une fois par mois et ont su convaincre les adolescentes qui reviennent à chaque fois, même si cela ne leur plaît pas toujours. A la vue du succès de ce projet, nous avons choisi de l'élargir à l'ensemble du pôle adolescents pour l'année 2022.

« J'aime bien aller au théâtre, il y a des belles lumières, des beaux décors et costumes. Parfois je trouve que le message qu'ils veulent faire passer est bizarre. Mais ça me plaît de découvrir les choses et de me créer une opinion dessus ». O.G, mineure accompagnée sur l'internat.

Dans l'objectif d'assurer une continuité, mais aussi de se saisir d'un support qui semble fonctionner avec les jeunes, Audrey BAUDU, stagiaire psychologue met en place un atelier théâtre depuis octobre 2021. Celui-ci permet un travail thérapeutique et répond à des besoins qui permettent aux jeunes accompagnées d'évoluer dans leur environnement de manière plus assurée.



« Depuis plusieurs mois, tous les vendredis soirs, les lumières de la salle Zounzoun de la Villa Marie-Ange s'allument pour accueillir un atelier théâtre. D'un côté il y a la scène, de l'autre les chaises du public et au fond, un petit débarras qui nous sert de coulisse. C'est dans ce lieu, que notre imaginaire a transformé en théâtre, que nous explorons nos émotions, que nous développons notre créativité, que nous apprivoisons notre corps et nos voix. Deux adolescentes ont tout de suite été très enthousiastes et se sont saisies de cet espace comme d'un lieu d'expression, mais également une zone de liberté. Libre de ne

plus être soi l'espace d'un instant et de jouer un rôle, ou au contraire, libre d'être soi pendant un temps et de déposer le costume de l'adolescente placée en foyer, avec tout ce que cela peut impliquer. Au fil des séances, les jeunes filles se dévoilent et osent se laisser surprendre. Elles sont tour à tour drôles, émouvantes, délicates, insouciantes, courageuses. Cet atelier de médiation par le théâtre leur offre une scène pour dire, ressentir, être. S'il n'est pas toujours évident de se confronter à soi-même, de se mettre à nu devant les autres, ce sont bien les bienfaits dans l'instant présent, mais également dans l'après-coup qui les poussent à poursuivre et à s'impliquer. Lors de nos échanges, elles parlent d'un moment "qui fait du bien", "qui permet de se sentir plus à l'aise avec les autres" ou encore "qui permet de décharger toutes les tensions de la journée et de penser à autre chose". Une jolie aventure donc, pleine de rebondissements et de découvertes, dont la dimension thérapeutique produit ses effets au fil du temps.





Pour ma part, en tant que stagiaire psychologue et animatrice, ce sont des moments précieux d'échanges, de partages et de rires. Véritable espace de rencontre, cette médiation m'apprend beaucoup sur les concepts clés appartenant à mon référentiel théorique, tel que le transfert ou encore la sublimation. J'y découvre également la psychologue que je pourrais être et ce sont les jeunes filles qui m'enseignent mon futur métier en m'apprenant à écouter d'une oreille toujours attentive, à m'adapter et à me réinventer. Avoir la confiance de l'équipe, mais également celle des adolescentes me pousse à réfléchir sans cesse cet

atelier, à le moduler, à le transformer. Si je reste guidée par le désir de leur proposer une respiration dans le tumulte du quotidien, je dois bien avouer que nous amusons... oui, nous nous amusons le vendredi soir et ça nous fait du bien ! »

Audrey BAUDU, stagiaire psychologue.

Sortie à l'opéra

Rendez-vous à 19h15 avec Madame Viviano personnel de l'opéra de Nice et Madame Guigo de la fondation de Nice, pour une visite des coulisses de l'opéra. Etaient présents les jeunes du service MNA, la Guitare et la VMA.



5.4 – Les activités et sorties ludiques

La fête de l'été du Pôle Hébergement Adolescents

La fête de l'été reste un moment phare que tous ont pu apprécier. Ils ont pu allier un moment convivial autour d'un repas, se baigner, jouer au foot et terminer la soirée sur de la musique.

Cette fête permet de clore l'année scolaire.



Tous les adolescents-es sont unanimes, la fête de l'été a remporté un franc succès.

Lou Pantai



Lou Pantai

*Paillage des parcelles et préparation du terrain avec Jean Marc, Clara la stagiaire et Samya la bénévole **pour la Guitare et ramassage de légumes et visite des serres pour la VMA***

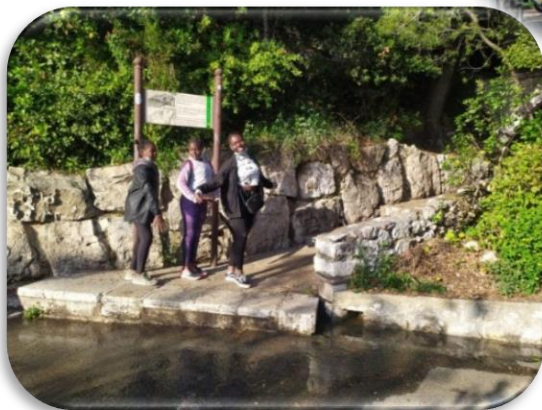
Sortie Aqua Splash



Fête de Noël



Sortie Fratrie



Paris à vélo



Fête des diplômées - appartement



Journée Neige



Nice at night

5.5 - Les camps en 2021

Plusieurs camps ont été organisés en 2021 sur le Pôle Hébergement Adolescents



Pour la Guitare : 2 camps : 1 à la Montagne à Berthemont du 10 au 14 juillet et l'autre à la mer du 9 au 13 août



Pour la VMA : 3 camps 1 en Corse du 12 au 16 juillet , 1 à la montagne du 12 au 16 août et 1 à Paris du 19 au 23 décembre



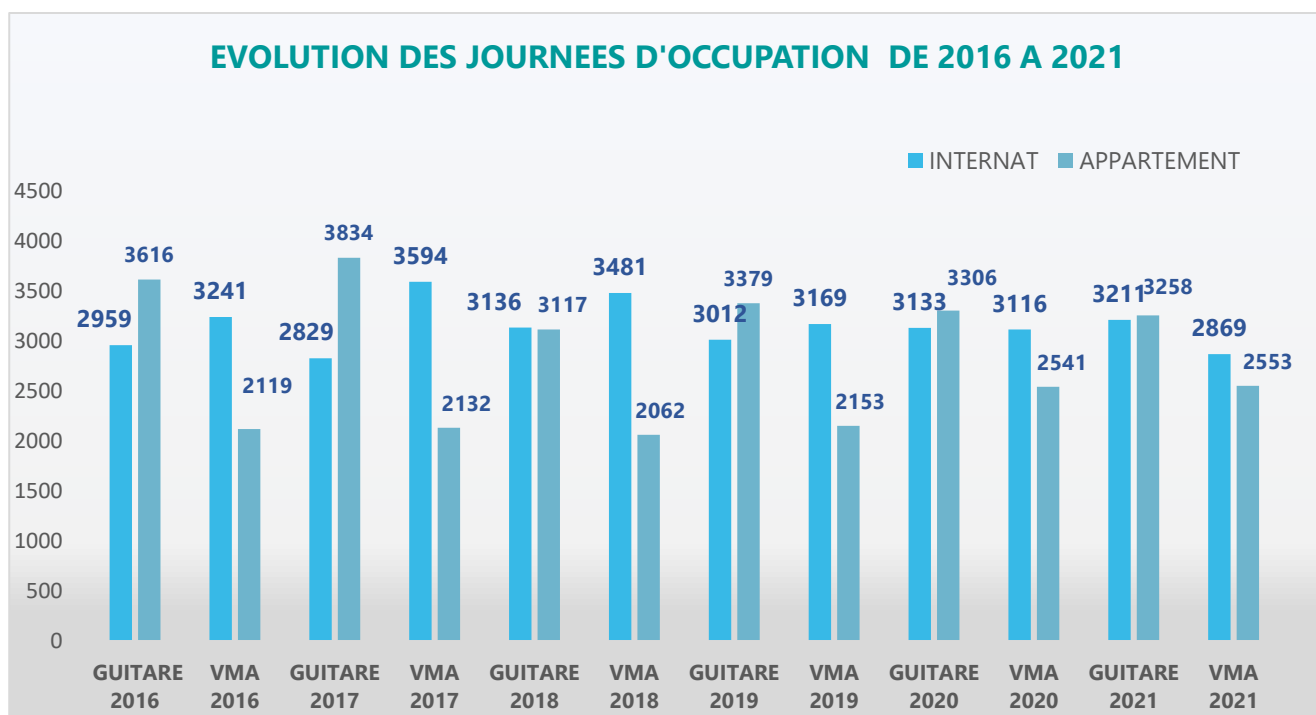
VI - ELEMENTS CHIFFRES ET ANALYSE

6.1 - Evolution du taux d'occupation de 2016 à 2021

L'activité du Secteur Adolescents (internat MECS La Guitare, internat MECS Villa Marie-Ange et Appartements) pour l'année 2021 se termine avec 11 891 journées d'accueil soit un taux d'occupation de 98,72 % qui représente 154 journées de moins que le prévisionnel.

Le taux d'occupation reste élevé et au-dessus de la moyenne nationale. Pour autant, nous constatons une légère baisse par rapport à 2020.

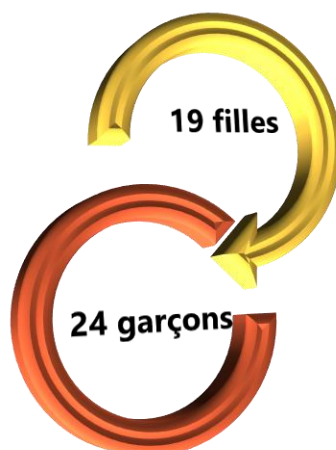
En effet, sur l'internat VMA la situation de deux jeunes filles dont les parcours peuvent être qualifiés de complexes n'a pas permis d'accueillir sur un certain temps le nombre de jeunes attendus. L'orientation prévue de jeunes de la MET sur l'internat VMA a également été différée afin d'éviter des changements d'établissement scolaire en cours d'année.



6.2 – L'activité du pôle en chiffres

En 2021, le Pôle Hébergement Adolescents a accueilli 43 adolescents (es).

Ce chiffre est stable au regard de 2020 (42 accueils)



Les admissions en 2021 :

Pour la Guitare :

6 jeunes garçons ont intégré l'établissement

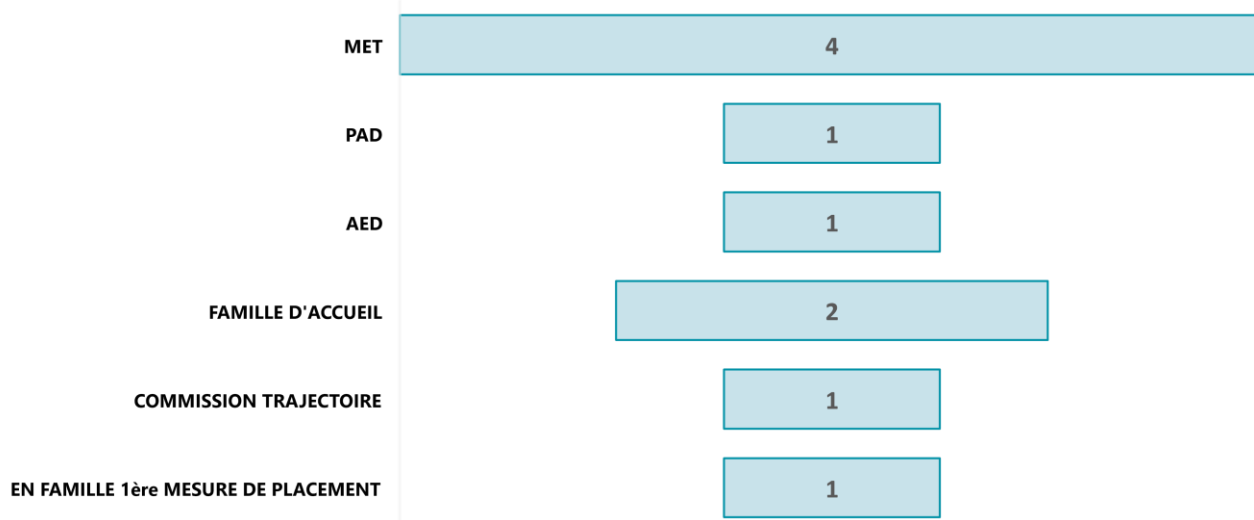
- 2 jeunes de la MECS Trinité (fratrie VMA)
- 1 jeune du PAD de la Fondation de Nice
- 1 jeune de l'AED de la Fondation de Nice
- **2 jeunes** en famille d'accueil (Fratrie MET)

Pour la Villa Marie-Ange :

4 jeunes filles ont intégré l'établissement

- 2 jeunes de la MET
- 1 jeune du Foyer de l'Enfance (commission trajectoire)
- 1 en famille

PLACEMENT OU MESURES ANTERIEURS A L'ADMISSION EN 2021



En 2021, 60 % des admissions sur le pôle adolescent sont issus de services internes à la Fondation (sécurisation du parcours de l'enfant avec le passage de mineurs de la MET vers Guitare ou VMA, regroupement des fratries privilégiées), 20% de famille d'accueil et 10% des FDE.

La moyenne d'âge des admissions sur la Guitare est de 15 ans et sept mois contre 14 ans et 4 mois pour la VMA.

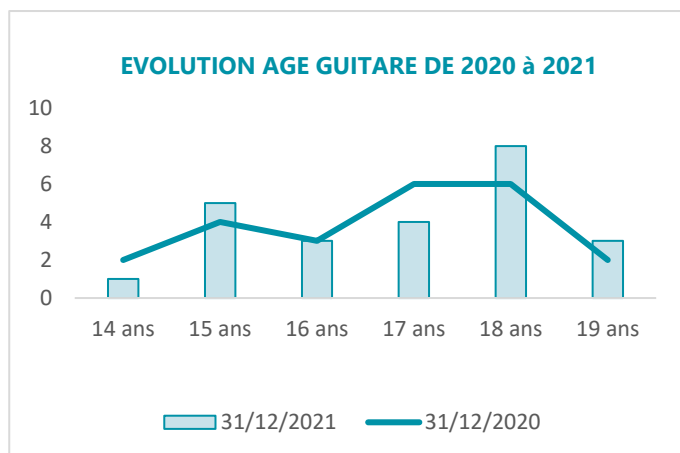
6.3 Les accueils d'urgence et repli en 2021

Nos places d'accueil d'urgence et de repli sont toujours autant sollicitées par les partenaires. Les équipes prennent soin d'offrir un accueil bienveillant au jeune reçu dans un moment de « crise familiale ».

En 2021, le nombre de journées d'accueil en urgence a augmenté de 100% par rapport à 2020. L'augmentation des replis dans le cadre d'un AEDR (Mesure/Action ayant pris fin en décembre 2021), mais surtout l'accroissement des replis PAD explique cette envolée et confirme la nécessité de maintenir nos places de repli sur les internats. La Guitare a été la plus impactée par cette augmentation.

	GUITARE 2020	GUITARE 2021	VMA 2020	VMA 2021
PAD		47 jours		12 jours
Accueil d'urgence	33 jours		6 jours	10 jours
Repli AEDR	2 jours	16 jours	4 jours	4 jours
	35	63	10	26

L'âge des adolescents au 31/12/2021 :

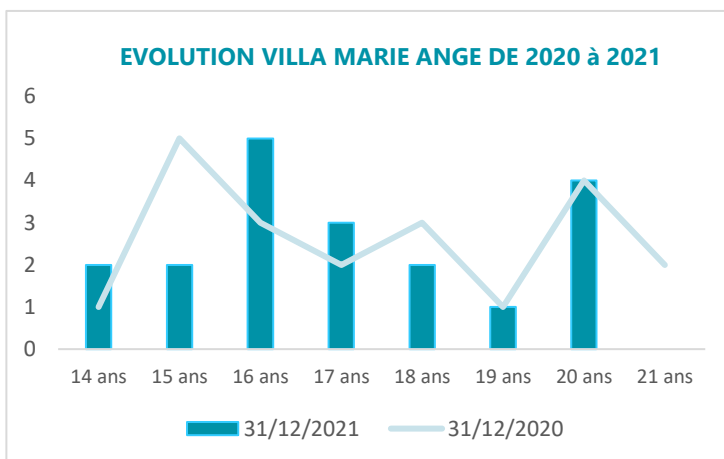


GUITARE :

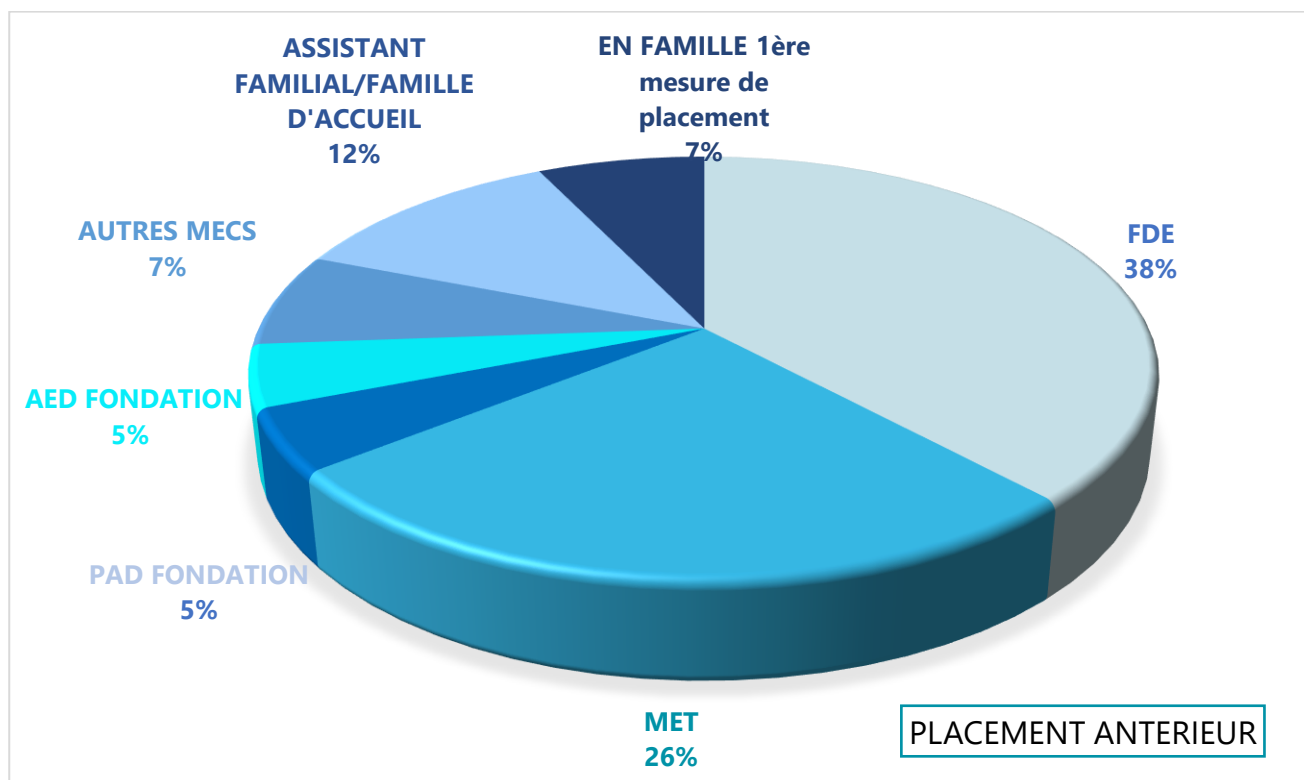
En 2021, 54% des jeunes accueillis sont mineurs, 25% ont moins de 16 ans. 46% sont des jeunes majeurs. La tendance s'inverse cette année, nous assistons à un « vieillissement » du public qui est pris en charge sur du long terme sans possibilités de retour en famille. La proportion de majeurs accompagnés est plus importante que l'année dernière. Les contrats jeunes majeurs sont généralement reconduits tant qu'une solution de sortie viable n'est pas trouvée. Pas d'accompagnement au-delà de 19 ans.

VMA :

En 2021, 63% des jeunes filles accueillies sont mineures. 21% ont moins de 16 ans. 37% sont majeurs. Nous pouvons remarquer que les jeunes filles bénéficient d'un CJM au-delà de leurs 19 ans contrairement aux garçons. Ce qui peut s'expliquer par les problématiques psychologiques des jeunes majeures très présentes sur la VMA qui conduit les RTPE à sécuriser plus longtemps le parcours de ces dernières. La situation scolaire est aussi un élément (étude plus longue chez les filles).



Origine du lieu d'hébergement de l'ensemble des adolescents accueillis et accompagnés en 2021



PLACEMENT ANTERIEUR TOTAL	Nombre	%
FDE	16	37,21
MET	11	25,58
PAD FONDATION	3	6,98
AED FONDATION	2	4,65
AUTRES MECS	3	6,98
ASSISTANT FAMILIAL/FAMILLE D'ACCUEIL	5	11,63
EN FAMILLE 1ère mesure de placement	3	6,98
	43	100,00

Ce graphique montre que les orientations proviennent majoritairement des Foyers de l'Enfance (37%).

Nous sommes attentifs à sécuriser le parcours des jeunes au sein du secteur Enfance Jeunesse et Familles, ce qui explique la continuité de la prise en charge au sein du pôle adolescent des enfants placés à la MET (26% des accueils) ou pris en charge par le PAD (5% des accueils) ou l'AED (5% des accueils) et nécessitant de transformer la mesure d'aide à domicile en placement en institution.

Le nombre d'adolescentes venant de famille et placées pour la première fois est en forte augmentation. 12% des admissions font suite à une prise en charge en famille d'accueil. Ce chiffre est stable.

En 2021, nous n'avons pas accueilli de jeune MNA de moins de 16 ans sur nos internats. C'est la première fois depuis 2016.

Nombre d'adolescents par Territoire et MSD

GUITARE				VILLA MARIE-ANGE			
TERRITOIRE	MSD	Nombre	%	TERRITOIRE	MSD	Nombre	%
1	LE CANNET	1	4,17	2	CAGNES SUR MER	1	5,26
3	NICE CESSOLE	4	16,67	3	NICE CESSOLE	4	21,05
	NICE MAGNAN	6	25,00		NICE MAGNAN	6	31,58
	NICE OUEST	1	4,17	4	NICE PORT	2	10,53
	LES VALLEES	1	4,17		NICE LYAUTEY	2	10,53
MNA	MNA	4	16,67	5	LES PAILLONS	4	21,05
TERRITOIRE 4	NICE CENTRE	2	8,33				
	NICE LYAUTEY	3	12,50				
	NICE PORT	1	4,17				
TERRITOIRE 5	LES PAILLONS	1	4,17				
TOTAL		24	100	TOTAL		19	100

Les jeunes accueillis sur la Guitare dépendent en majorité du territoire 3 (47%) et notamment de la MSD Magnan et Cessole. La section MNA (17%) et le territoire 4 au travers la MSD Lyautey (13%) sont également bien représentés.

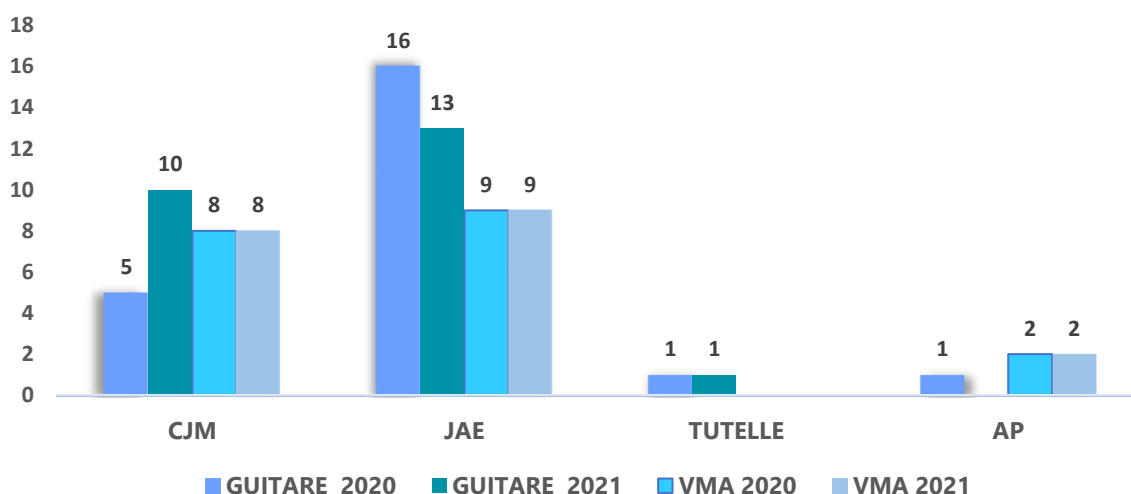
Concernant la VMA, 53% des adolescentes accompagnées dépendent du territoire 3 (MSD Magnan et Cessole), 21% du territoire 4 et 21% du territoire 5.

Avec la création de la plateforme centralisée d'orientation par le CD, la répartition entre les territoires va évoluer.

Les types de mesure au 31/12/2021

	GUITARE		VMA	
	2020	2021	2020	2021
CJM	5	10	8	8
JAЕ	16	13	9	9
TUTELLE	1	1		
AP	1		2	2
TOTAL	23	24	19	19

TYPE DE PLACEMENT DE 2020 A 2021



En 2021, les JAЕ¹² sont toujours les mesures les plus représentatives des mineurs(es) accueillis (es). La durée des CJM¹³ est généralement comprise entre 6 à 24 mois. Le contrat jeune majeur peut être renouvelé sous conditions.

Le nombre de CJM a augmenté sur la Guitare, c'est une conséquence du vieillissement du groupe accueilli. Concernant la VMA, le nombre est identique à 2020. Les CJM contribuent vraiment à la consolidation des parcours et préviennent les sorties sèches de l'ASE¹⁴

En 2021, les CJM ont été majoritairement renouvelés. Peu de sorties lors de l'état d'urgence sanitaire (Fin octobre 2021) selon les recommandations du ministère des Solidarités et de la Santé.

A noter que les accueils provisoires sont toujours à la marge.

¹² Jugement en Action Educative

¹³ Contrat Jeune Majeur

¹⁴ Aide Sociale à l'Enfance

6.4 - Scolarité et insertion professionnelle

Scolarité / Insertion professionnelle	GUITARE AU 31/12/2021	%	VMA AU 31/12/2021	%
Collège 4 ^{ème} /3 ^{ème}	3	16,67	2	13,33
CAP 1 ^{ère} et 2 ^{ème} année voie initiale			2	13,33
Lycée général /technologique Seconde / Première / Terminale	5	27,78	4	26,67
Lycée professionnel	3	16,67	3	20,00
Etudes supérieures : BTS	1	5,56		
Etudes supérieures : Faculté			1	6,67
Formation diplômante	1	5,56		
Apprentissage	1	5,56	1	6,67
En contrat de travail	2	11,11	1	6,67
Service civique/SNU	1	5,56	1	6,67
Ecole de la 2 ^{ème} chance/MLDS	1	5,56		
TOTAL	18	100 %	15	100 %

Pour le Pôle Hébergement Adolescents

Au 31/12/2021, les jeunes du Pôle Adolescents sont majoritairement inscrits (61%) dans les collèges et lycées du département.

La part des apprenties (en cours d'emploi ou en voie directe) représente 12%

9% des jeunes accueillis suivent des études post bac

9% sont en emploi et vont bientôt quitter nos services

9% effectuent un Service Civique/SNU ou sont inscrit à l'école de la deuxième chance

➡ Réussite scolaire et professionnelle en juin 2021

DIPLOMES	LA GUITARE	VILLA MARIE ANGE
Certificat de Formation Générale	1	1
Brevet des Collèges	3	6
CAP	1	2
Brevet professionnel		
Baccalauréat général	1	3

Félicitations aux jeunes diplômés !

6.5 – Les orientations

➡ Les orientations après sortie en 2021

6 garçons et 4 jeunes filles sont sortis du dispositif

NOM	AGE	NBRE JOURNEES	SITUATION A LA SORTIE	LOGEMENT
FS	19	1710	CDI Serveur	Retour famille
HK	15	421	Lycéen	Retour famille avec Mesure PAD
IE	18	992	Apprentissage Carrossier	Plateforme Jeune
IK	19	916	CDI Plombier	FJT
JMA	18	449	Recherche d'emploi	Retour famille
MF	17	168	Recherche d'emploi	Retour famille
BE	19	710	Recherche emploi	Avec son copain
CM	20	998	Apprentissage	Logement privé
DN	18	1389	Recherche d'emploi	Retour famille
OBL	14	114	Collégienne	Retour famille PAD

En 2021, 10 adolescents (es) ont quitté nos structures, 3 mineurs ont pu regagner leur famille avec une mesure PAD et 7 majeurs(es). Deux d'entre eux ont mis fin, de leur propre initiative, au CJM désirant « voler » de leurs propres ailes : 1 qui a déménagé sur Paris pour rejoindre sa famille et qui a mis fin à son apprentissage et 1 qui a souhaité aller vivre avec son petit ami et qui a trouvé très rapidement un CDD.

Sur les 5 autres jeunes majeurs, 2 sont retournés en famille (en emploi), 1 a trouvé un logement dans le parc privé (en apprentissage), 1 en Foyer jeune travailleur (en emploi) et 1 a été orienté sur la plateforme de service jeune (en apprentissage)

GUITARE

Durée de placement la plus courte : 5 mois et 15 jours (168 journées)

Durée de placement la plus longue : 4 ans, 8 mois et 6 jours (1710 journées)

Moyenne de la durée du placement : 539 journées

VILLA MARIE-ANGE

Durée de placement la plus courte : 3 mois et 22 jours (114 journées)

Durée de placement la plus longue : 3 ans et 9 mois et 29 jours (1389 journées)

Moyenne de la durée du placement : 451 journées

La durée d'accompagnement la plus longue sur la guitare est celle d'un jeune qui était auparavant accueilli sur la MET. Il y a passé 3 ans, 6 mois et 25 jours puis orienté sur la Guitare (4 ans, 8 mois et 6 jours). Il aura été placé à l'âge de 11 ans. Il quittera l'établissement à l'âge de 19 ans.

Concernant la VMA, il s'agit d'une jeune fille arrivée à 14 ans qui est sortie des effectifs à sa majorité. Les accompagnements les plus courts correspondent à des adolescents(es) qui ont pu retourner vivre en famille avec une mesure PAD.

D'une manière générale, la durée de placement est plus élevée sur la Guitare. Souvent, les jeunes filles ont une relation conjugale qui permet un départ un peu plus rapide de nos structures.

6.6 – Témoignages de jeunes sorties

Morgane a été accueillie par le service appartement de la villa Marie-Ange en juin 2018. C'était le jour de ses 18 ans et la jeune femme venait d'obtenir son baccalauréat scientifique avec une mention bien.

Rapidement, elle a fait preuve de grandes capacités d'autonomie. Elle avait une belle motivation pour ses études et jonglait avec brio entre moments de détente et engagement dans ses projets pour s'offrir un avenir serein.

Morgane est une jeune femme pleine de douceur et avec une grande sensibilité. Malgré l'ensemble de ses qualités et de ses ambitions, il pouvait lui arriver de se laisser submerger par ses émotions et de se laisser envahir par certaines problématiques liées à son entourage. Notre accompagnement a donc principalement été axé autour d'un soutien psychologique, social et affectif. La jeune s'est tout de suite appuyée sur l'équipe éducative et a su nous faire confiance.

Elle aura au total passé plus de trois années à la villa Marie-Ange et la relation que nous avons construite avec elle reste solide malgré son départ. Morgane reste dans le lien avec l'équipe et nous donne régulièrement de ses nouvelles.

Au moment de sa sortie, elle était en apprentissage dans un carrefour pour un BTS management commercial opérationnel et emménageait dans un studio avec son petit ami. Nous l'avons aidé à s'installer et lui avons offert des petits cadeaux à mettre dans son nouvel appartement. Nous l'avons aussi accompagné à l'ADEPAPE afin de sécuriser sa sortie. Morgane était ravie de notre accompagnement, mais dans la nostalgie que celui-ci se termine. Peu après son départ, elle nous a invités chez elle pour prendre un thé afin de nous informer de son évolution.

Nous échangeons régulièrement avec elle, par email, téléphone et il nous est arrivé de la rencontrer à l'extérieur. Elle est fière de nous montrer à quel point elle est devenue une jeune femme affirmée et déterminée à réussir sa vie dans des conditions qui la rendent heureuse ; elle vit seule, a changé de lieu d'apprentissage et projette d'aller vivre en Suisse dès l'obtention de son diplôme.

« J'ai été accueillie à la VMA en 2018. Toute l'équipe a toujours œuvré dans le but de m'aider et de m'accompagner dans les démarches qui étaient nouvelles pour moi. Le foyer a été un pilier dans ma vie : j'essayais toujours de faire les choses par moi-même, mais je savais que je pouvais compter sur eux quand j'en avais besoin. 2021 a été l'année où j'ai dû sortir du dispositif. Même si je suis désormais en appartement autonome, je sais que si je peux payer mon loyer, continuer mes études en apprentissage et avoir des relations sociales saines, c'est grâce à eux. J'ai tenu à rendre ce que l'on m'a donné en devenant adhérente et bénévole dans l'association ADEPAPE 06 »

Elle est entrée à la Villa Marie-Ange à l'âge de 14 ans en décembre 2017 et sortie à sa majorité, le 18 septembre 2021. Naomi nous a été orientée depuis les foyers de l'enfance et aura au passé quatre années à grandir et partager des moments de vie dans nos murs. Elle était très heureuse de pouvoir intégrer une MECS car cela lui permettait de se projeter à long terme dans un lieu sécurisant et sans nouvelle rupture. Durant la première année de son accompagnement, elle se montrait plutôt à l'écoute des adultes, dans le respect du cadre et dans le souhait de réussir dans sa scolarité. Rapidement, sa situation s'est dégradée, Naomi étant régulièrement envahie par sa souffrance liée à une carence affective très importante. Malgré de nombreux passages à l'acte nécessitant parfois des dépôts de plainte, et donc la difficulté que pouvait susciter son accompagnement, l'équipe de la villa Marie-Ange s'est toujours montrée volontaire. Ils avaient le souhait de permettre à cette jeune de se sentir reconnue, appréciée et valorisée dans son placement, et cela de manière pérenne, afin d'éviter toute nouvelle rupture qui aurait été totalement destructrice.

Naomi a rapidement repéré que l'équipe croyait en elle et a plusieurs fois exprimé à quel point cela pouvait être rassurant pour elle. Malgré les nombreuses difficultés traversées, la relation a toujours été très forte.

Pour préparer sa sortie des effectifs, l'ensemble des intervenants autour d'elle se sont battus pour border son arrivée dans la société afin qu'elle puisse être protégée et mise à l'abri. Un suivi PJJ a été mis en place et l'équipe s'est rendu aux rendez-vous bien après la sortie de la jeune. Un dossier pour majeure protégée a également été monté. Finalement, Naomi a fait le choix d'aller vivre chez sa sœur, dans l'espoir de retrouver une place au sein de la famille. ce qu'elle a toujours souhaité, auprès de sa famille. Après quelques mois de cohabitation, cela n'a pas fonctionné et Naomi se retrouve aujourd'hui dans la rue.

Elle vient nous voir plusieurs fois par semaine pour nous demander du soutien mais surtout pour nous voir, car cela la rassure sincèrement.

Paroles de Naomi :

« Je peux parler avec émotions de mon parcours à la villa, par contre je ne veux pas développer où j'en suis aujourd'hui. J'ai régressé et je suis retournée à des comportements que j'avais quand j'étais avec vous. Malgré ça, vous m'avez tout appris. Je sais ce que je dois faire pour m'en sortir. J'ai retenu tout ce que vous m'avez montré et expliqué. C'est juste que je ne suis pas encore prête à le faire parce que je suis encore trop prise par mes émotions.

Vous êtes un peu ma famille, vous avez fait plus qu'ils ne feront jamais pour moi et je vous remercie »



Mon CJM n'a pas été renouvelé je n'étais pas en lien avec la MSD et je n'ai pas rempli les objectifs fixés par les éducateurs et la MSD, cela a été direct ».

« Grâce à la Guitare, j'ai pu bénéficier de la Plateforme jeune. J'ai fait deux contrats de 3 mois avec eux. La plateforme s'occupe avec moi des papiers que le foyer n'a pas eu le temps de finir, ils s'occupent aussi de ma sortie en FJT. »

« Le système et l'évolution au sein de la Guitare de l'internat aux apparts est un bon système ça te permet de comprendre, de te débrouiller, de gérer ton argent. L'argent je n'ai jamais réussi vraiment à le gérer même encore maintenant. Ça m'a permis d'être autonome. Pour ma scolarité, l'équipe m'a permis de comprendre comment cela se passait, car on l'a fait ensemble. J'étais têtu avec le cadre et les demandes de l'équipe. Avec certains éducateurs j'avais plus d'affinités « Je n'ai pas accepté mon placement contrairement à mon frère et à ma sœur, tous les 2 placés à la Guitare et à la VMA. Je n'ai pas su écouter les conseils, mais grâce à vous, je ne suis pas dehors et je vais pouvoir grandir »

Elidjon a été accueilli au sein de l'internat la Guitare le 14/11/2018. Son frère Kristjan était également accueilli à la Guitare au sein du service appartement et sa sœur Kristjana au sein de la Villa Marie Ange. Elidjon est resté 1 an sur l'internat durant lesquels un travail sur l'autonomie, encadrant sa scolarité et la gestion du quotidien, a été effectué. En ce sens l'accompagnement était axé sur un soutien psychologique, social et affectif quant à son parcours. Nous avons également soutenu le jeune dans l'expression de ses émotions. Il a fallu du temps à Elidjon pour créer du lien avec l'équipe éducative. Durant cette période Elidjon était en 3^{ème} prépa-pro et voulait effectuer un CAP Carrosserie par la suite.

L'équipe a évalué l'évolution d'Elidjon ainsi que son acquisition d'autonomie, il est donc passé en appartement en colocation le 6 Janvier 2020. Elidjon a vite pris des distances avec l'équipe éducative. Néanmoins il répondait présent lorsque celle-ci le sollicitait pour son accompagnement. La colocation et l'organisation que cela engendre ont été compliquées pour Elidjon. Il a donc demandé à passer en appartement individuel. L'équipe a entendu sa demande et a accompagné Elidjon en ce sens. Le jeune homme a pris de plus en plus de distance avec l'équipe et avait des difficultés avec le cadre imposé.

Sa principale préoccupation portait sur le versant administratif et la régularisation de ses papiers. Lors de son passage en appartement notre accompagnement s'est principalement axé autour d'un soutien dans les diverses démarches administratives ainsi que sa réussite scolaire pour qu'il puisse s'offrir une stabilité et un avenir serein.

A la fin de sa prise en charge Elidjon était en fin de première année de CAP Carrosserie. ément aux sollicitations de l'équipe car il voulait pouvoir se débrouiller seul. Une orientation à la plateforme jeune faisant partie de la Fondation de Nice, a été travaillée avec le jeune. Nous l'avons accompagné dans la découverte de ce service ainsi que dans son aménagement au sein de l'appartement de la Plateforme. Comme Elidjon a pu le dire il était plus en lien avec « certains éducateurs » et le reste à l'heure d'aujourd'hui. Nous prenons des nouvelles par téléphone principalement et celui-ci passe parfois à la Guitare. Il poursuit son CAP et recherche un logement au sein d'un FJT accompagné par la Plateforme service jeune.

« Quand je suis rentré dans le système Foyer, je suis passée par les foyers de l'enfance et on a recherché à intégrer la MECS c'était mon objectif crucial dans mon début de parcours. On m'a parlé de la Guitare comme un foyer sérieux. Une fois à la Guitare d'autres objectifs se sont mis en place. Que j'ai réussi à prendre en compte. C'était une très belle rencontre, de très bons moments, ça a fait de moi ce que je suis aujourd'hui. La Guitare était là pour m'épauler, notamment Ben dont la parole comptait beaucoup pour moi.

Ça m'a appris à partager et à écouter, toutes ces étapes font maintenant partie de ma personnalité.

Ça m'a permis aussi de travailler ma relation avec ma sœur et mon frère. »

« Quand je me suis lancé dans cette nouvelle étape professionnelle, l'ouverture de ma société « Fluide Energy », c'était l'inconnu, je n'avais pas vraiment de clients. J'avais dans cette ouverture, je venais à la Guitare, pour avoir un retour, parce que je voyais en la Guitare et l'équipe un regard fier, et ça me rassurait sur ma voie et mes choix. »

« Je suis ravie de pouvoir travailler à la FDN, car niveau professionnel c'est la sûreté, car c'est un contrat à l'année. Moi je recherche quelque chose de carré. C'est une très bonne sécurité et c'est rassurant. Ça représente pour moi une belle chose, et émotionnellement c'est quelque chose de fort. J'ai eu une discussion avec Frank (service technique) et je l'ai senti fier et je suis content qu'il me propose du boulot. Et il avait cette envie de m'aider, ce regard de me pousser à avancer et fier de mon parcours en passant de ma chambre de la Guitare à chef d'entreprise. »



Kristjan a passé 2 ans, 6 mois et 3 jours, dont 1 an sur l'Internat. Il a acquis tout au long de notre accompagnement de la maturité, de l'autonomie. Ses projets scolaires, professionnels ont abouti, il a réussi à avoir son CAP Plomberie et à obtenir la mention complémentaire climatisation.

Kristjan a montré beaucoup de capacités et de sérieux dans la gestion de son temps et son argent. Il a réussi à économiser une belle somme d'argent qui a facilité son indépendance ainsi que l'obtention de son permis grâce à l'auto-école sociale de la Fondation.

Sur sa relation familiale, il apporte un soutien moral et financier à son petit frère et sa sœur jumelle.

Un très beau parcours où il a pu grandir en autonomie ;

Au premier contact de Kristjan, j'ai senti en lui une force de caractère, une certaine rigidité et beaucoup de volonté et de sérieux.

Le travail au début la prise en charge s'est concentrée sur la relation entre Kristjan et l'autre en général et entre Kristjan et sa famille en particulier.

Cette dernière rencontre des difficultés dans l'acceptation de l'autre. Cela s'est manifesté lors d'ateliers de bricolage, mais à travers lesquels, j'ai constaté également une très grande détermination et volonté de bien

Sean, que dire, je n'ai été présente que sur la fin de son accompagnement, mais quel plaisir d'accompagner ce jeune homme, souriant, dynamique et qui dégage une joie de vivre communicative.

Sean était accueilli à la MET de Janvier 2013 à juillet 2016, il est ensuite arrivé sur la Guitare. Durant son accompagnement Sean était scolarisé en 3^{ème} puis il a début un baccalauréat hôtelier qu'il a obtenu malgré un comportement typique d'adolescent (provocation, bavardage...) Entre temps Sean est passé en appartement autonome, en 2018. Ce passage a été bénéfique pour Sean, qui a pris en maturité. Il a su se donner les moyens d'évoluer, tant par la gestion de son logement que dans la gestion de ses budgets. Sean a été acteur de son parcours, et a largement gagné en autonomie durant son accompagnement en appartement. Il s'est rapidement éloigné de l'équipe éducative ayant un bon réseau social extérieur contribuant à son épanouissement personnel. Une situation familiale qui l'a préoccupé tout au long de son accompagnement et il lui a été compliqué de se centrer sur lui. Sean a un grand cœur et veille au bien-être de ceux qui l'entourent. A la fin de son accompagnement, Sean est retourné en famille, avec son père et son frère. Par la suite la crise sanitaire a été un frein pour la recherche d'un emploi, mais Sean ne s'est pas démobilisé et a fait jouer son réseau, il est maintenant serveur au sein d'un restaurant situé à Nice.



Je souhaiterais simplement dire un grand MERCI à vous tous !!

La Guitare m'a aidé à grandir et aujourd'hui grâce à vous, j'ai réussi ma vie professionnelle, je peux exercer le métier que je veux dans des superbes conditions.

Merci pour votre patience à mon égard !

J'ai rencontré à la MET et à la GUITARE des gens formidables qui feront toujours partie de ma vie.

VII - GESTION DES MOYENS HUMAINS

7.1 - Réorganisation des secteurs de la Fondation, renouvellement de la ligne managériale et définition de la stratégie de communication et de levée de fonds

La proposition de réorganiser l'ensemble des secteurs de la Fondation trouve son point de départ dans une réflexion menée par l'équipe de directeurs en mars 2019 et validée en février 2020. Cette réorganisation a été rendue nécessaire compte tenu des évolutions à l'œuvre dans notre secteur, à savoir :

L'évolution des modèles d'accompagnement et des diplômes dans le travail social, la modification de la logique des appels à projets, ou encore la volonté de proposer un fonctionnement hiérarchique plus horizontal.

Les équipes sont plus autonomes, forces de propositions (DPA) et davantage associées aux différents projets en lien avec les orientations stratégiques de la Fondation, ou de celles mentionnées au sein de la feuille de route du secteur.

Il nous a donc semblé nécessaire de créer des Domaines d'Activité Stratégique (DAS) dans chaque secteur pour mieux piloter l'activité.

Au sein du secteur Enfance-Jeunesse-Familles, deux domaines d'activités stratégiques ont été définis :

- Le domaine d'activités enfance est composé de la Maison de l'Enfance, du Placement à Domicile, du Lieu Ressources, de l'Action Educative à Domicile, de Pélican et du Service A la Parentalité.
- Le domaine d'activités jeunesse est lui composé de la MECS Guitare. MECS Villa Marie-Ange, d'un service d'accompagnement de Mineurs Non Accompagnés en diffus et d'une Plateforme de Services jeunes.

La Fondation a également déterminé en 2021 une stratégie de communication et de levée de fonds afin d'accroître notre notoriété en mettant en lumière les différentes actions que nous menons.

Le recrutement d'une chargée de communication et de levée de fonds a donc pour objectif de définir une ligne éditoriale commune en interne et externe et de démarcher des entreprises ou fondations dans le but de développer notre partenariat et d'obtenir des financements ou des dons.

1) Dans notre secteur, conformément à la stratégie de la Fondation, les personnels cadres ont été largement renouvelés en 2021 :

- **Au mois de Mai** : le départ de Gilles TRAPANI, chef de service de la Maison de l'Enfance
- **Au mois de Septembre** : celui de Khalid FETNAN, responsable d'activités Enfance en congés sans solde
- **Au mois d'Octobre** : Nadine CORMORANT, coordinatrice au service PELICAN en congé sans solde
- **Au mois de Décembre** : La nomination de Brigitte BIANCO responsable d'activités enfance qui libère le poste de cadre de proximité à la Villa Marie-Ange

Recrutement de 4 coordinatrices qui bénéficient d'un tutorat intensif sur leur prise de poste.

- **Laure PORTIER**, coordinatrice à l'AED
- **Marianne RIGANTE**, coordinatrice à la Maison de l'Enfance
- **Virginia RENVOYER**, coordinatrice à la Villa Marie-Ange
- **Soraya NEFZI**, coordinatrice au service PELICAN

A ce jour, une directrice de secteur, deux responsables d'activités, deux chefs de service et six coordinatrices soit 11 cadres composent l'équipe dirigeante du secteur.

Le départ de nombreux cadres du domaine enfance et la survenue d'un événement indésirable au sein de la Maison de l'Enfance de la Trinité nous ont conduit à repenser le fonctionnement de cet établissement, mais aussi d'une manière plus générale l'articulation entre les deux domaines d'activités.

Il a été nécessaire d'harmoniser les documents obligatoires relatifs aux différentes lois (2002, 2016...) encadrant notre activité, mais également les procédures, les pratiques professionnelles. L'idée étant de décloisonner les deux domaines d'activités.

Dans cette optique, nous avons fait le choix de développer sur le secteur le logiciel métier NEMO permettant la dématérialisation notamment du dossier de l'utilisateur, du cahier de liaison, tout en respectant la procédure RGPD des publics accompagnés et accueillis.

Il permet également de visualiser et contrôler le développement de l'activité et l'émission des données statistiques.

A la suite du séminaire organisé pour les cadres de la Fondation au mois de juillet 2021, il a été acté une transformation profonde de la procédure de recrutement avec la participation, à tous les stades, des salariés-ées non-cadres.

Des procédures communes d'intégrations des nouveaux salariés au secteur ont été formalisées.

Parallèlement à cette réorganisation, il était important d'identifier les besoins des nouveaux cadres de proximité en intégrant des formations innovantes telles que le co-développement ou le coaching suivant la thématique ; coordonner et dynamiser une équipe.

Mais aussi, adapter les pratiques éducatives en expérimentant des formations mixtes, enfants accueillis/personnel encadrants.

Intégrer dans nos équipes des travailleurs pairs, experts du vécu, nous a permis de diversifier l'approche éducative ; une expérimentation a eu lieu en 2021 sur la MECS la Guitare. Le but étant de généraliser cette fonction au sein du secteur.

Sur le versant de la santé mentale, le repérage des situations complexes, la fluidité des parcours de santé, la formation aux premiers secours en santé mentale sont des axes prioritaires pour accompagner des publics fragilisés.

Le secteur Enfance Jeunesse Familles s'est toujours inscrit dans une logique de transmission des savoirs. Nous avons accompagné cette année 26 stagiaires de profils différents ; travailleurs sociaux, (TISF, CESF, éducateur spécialisé, assistante sociale, accompagnant éducatif et social), psychologue, élève avocat, secrétaire) et nous avons fait le choix d'accompagner davantage d'apprentis (neuf) en étroite relation avec HETIS.

2) Développement de la stratégie de communication et de levée de fonds

Les objectifs sont de développer :

- L'accès à la culture,
- Eviter la fracture numérique,
- Soutenir la réussite scolaire,
- Améliorer la visibilité de nos actions sur le secteur
- Levée de fonds : INDOSUEZ, mentorat AFEVE, Dons ordinateurs Break Poverty- AMADE, Site web, plaquette secteur, DRAC

3) Faire vivre les chartes et les guides de bonnes pratiques

- La Charte de la relation au travail permet de redonner aux relations humaines une place centrale dans la Fondation et d'améliorer le bien-être au travail.
- La Charte éthique permet de transmettre les valeurs essentielles de la Fondation au sein des différentes équipes.
- La Charte DPA réfléchi et conçue avec une méthodologie de travail participative est une incitation à la possibilité concrète d'agir, de s'épanouir autant pour les salariés que pour les personnes accompagnées
- La Charte amélioration présence au travail sera quant à elle présentée aux équipes en 2022.

4) Engagement dans un travail de l'attractivité des métiers et la fidélisation du personnel

Réaction proactive de la Fondation de Nice face aux difficultés de recrutement de certains corps de métier :

Face aux constats alarmants liés à la difficulté de recruter notamment des travailleurs sociaux, la Fondation avec le concours de chaque secteur, a mené un travail de réflexion sur « l'attractivité des métiers » en proposant des « solutions concrètes » autres que la revalorisation des salaires proposés au niveau national. (Ségur et Laforcade).

Les nouvelles procédures de recrutement et l'expérimentation sur chaque secteur de parcours d'intégration donneront lieu à un séminaire en 2022.

En conclusion,

Au deuxième semestre, les mouvements de personnel importants ont accéléré le remaniement de la ligne managériale ; de nouvelles coordinatrices ont intégré l'équipe-cadre du secteur en créant de fait une nouvelle dynamique qui a favorisé la transversalité entre les deux domaines d'activités.

2021 a été une année riche en réflexions qui se sont concrétisées par des actions menées au plus proche des publics accompagnés et des salariés.

2022 sera l'année de la préparation et de la renégociation du CPOM, l'élaboration des PPI et l'élaboration de nouveaux projets.

7.2 - Témoignage concernant la participation de travailleurs sociaux au process de recrutement

J'ai d'abord été étonnée, mais flattée que ma cheffe de service de l'époque me propose de participer à cette session de recrutement. Je fais partie de l'équipe de la VMA depuis 6 ans maintenant, et j'étais heureuse que l'on me demande mon avis concernant l'avenir de la structure. Je me suis dit que, peut-être, j'étais considérée comme une personne-ressource de l'équipe, qui était alors en mouvement, avec beaucoup de départs, et peu de certitudes concernant les futures arrivées... En revanche, sachant que l'une de mes collègues postulait, et connaissant bien sa façon de travailler, et ses compétences en termes de coordination, j'étais un peu inquiète de ne pas être assez objective par rapport aux autres candidat.e.s...

Le jour J, j'ai découvert les profils des deux autres personnes, et j'ai été rassurée d'être entourée de mes supérieurs hiérarchiques, qui sont rompus à l'exercice difficile du recrutement. Je ne peux pas m'étendre sur le sujet, je peux simplement dire que le choix n'a pas été facile, car il s'agissait de faire un choix décisif, au plus près des besoins de la Villa Marie-Ange... J'ai vraiment eu le sentiment de participer à un tournant, à l'écriture d'une nouvelle page pour mon service, c'était très intéressant, et gratifiant.

J'ai apprécié faire partie du jury pour le recrutement d'un travailleur social. Je me suis sentie entendue et écoutée par la direction auprès de laquelle j'avais déjà discuté de la possibilité de faire intervenir un membre de l'équipe éducative lors des entretiens. En effet, je trouve cela pertinent de faire participer un membre de l'équipe éducative au recrutement, car cela permet d'avoir le point de vue des professionnels du terrain et un regard vis-à-vis des attentes de l'équipe.

Les questions précises ont permis de me faire une idée sur le parcours du candidat ainsi que si celui-ci s'était renseigné sur la Fondation de Nice. Les différentes questions permettent de déterminer et se faire un avis sur la motivation des candidats. Un entretien n'est qu'un petit moment d'échange et il est parfois difficile d'être sûr que le profil des candidats correspond aux fonctions du poste proposé.

Suite aux entretiens nous avons pu échanger avec les autres membres du jury et partager nos ressentis. Cette première expérience, pour moi, a été enrichissante.

Confiance envers tous les salariés-ées et les personnes accompagnées.

Confiance en soi : assumer ses actions et s'autoriser à les exprimer



7.3 - Formation des personnels :

➡ Les formations effectuées en 2021 :

INTITULEES DES FORMATIONS	NOMBRE DE SALARIES
Premiers secours en santé mentale	23
Prévention radicalisation	17
Gestion de la violence	7
Co-développement	2
Elaboration et conduite de projet	1
Formation initiale Sauveteur Secourisme du Travail - SST	8
Recyclage Sauveteur Secourisme du Travail - SST	7
Le domicile de la visite à l'intervention	7
Certification Maître d'Apprentissage	1
Licence professionnelle - responsable de structures enfance, petite enfance	1
Parcours formation coordinateurs	2
Validation des Acquis de l'Expérience : Assistante de Service Social	1
Améliorer les pratiques, les postures et les collaborations dans la bientraitance au sein d'une équipe - plusieurs sessions pour la MET - 1 pour l'AED - SOCIALYS	31
Suivi des familles Approche systémique	11
Citoyenneté et Laïcité pour les 3 MECS + Service MNA – 7 salariés – 14 enfants et 27 adolescents	48
Surveillant de nuit qualifié	2
Formation sur la maltraitance - Flavia REMO	11
Formation sur les troubles de la parentalité - Flavia REMO	17
Formation sur les traumatismes des adolescents	10
Droit disciplinaire	3
Coordonner et dynamiser une équipe	1
Formation NEMO	54
Paramétrage NEMO	13
HACCP / Analyses et maîtrise des dangers en cuisine collective	4
Défibrillateurs / PSC1	14
Défibrillateurs / Initiation prise en charge arrêt cardiaque	18

➡ **La formation à la sécurité incendie et à la sécurité alimentaire : indispensable pour la protection des enfants**

Interventions/Établissements	SECTEUR
Exercices sur feu réel avec manipulation des extincteurs, formation audiovisuelle et fonctionnement du Système de Sécurité *incendie	1 pour les surveillants de nuit 1 pour le site de Gassin 1 pour chaque MECS (Guitare, VMA, MET) 1 pour le Service MNA
Évacuation nocturne	1 par an pour les trois MECS
Évacuation diurne	1 par an pour les trois MECS

7.4 - Organigramme du Secteur Enfance-Jeunesse-Familles



7.5 – Les commissions de travail et formation du personnel

➔ Les commissions de travail Inter-Secteur

Les équipes du pôle hébergement sont mobilisées dans les commissions de travail inter secteurs de la Fondation pour s'approprier et faire vivre les orientations stratégiques prioritaires.

COMMISSION DE TRAVAIL INTER SECTEUR	LA GUITARE	VILLA MARIE ANGE
Comité de rédaction du journal interne de la Fondation « Des faits...des actes »		1
Référents numérique	1	1
Cellule verte	1	1
Cellule Projet		1

➔ Les formations effectuées en 2021 :

POLE HEBERGEMENT ADOLESCENTS-ES	
FORMATION COLLECTIVES	
SUIVI DES FAMILLES APPROCHE SYSTEMIQUE	11
CO DEVELOPPEMENT	1
GESTION DE LA VIOLENCE	2
PREMIERS SECOURS EN SANTE MENTALE	6
PREVENTION RADICALISATION	7
FORMATION SST INITIALE	2
RECYCLAGE SST	2
JEUNES MIGRANTS EN SITUATION D'EXIL	3
GESTION DES TENSIONS DANS L'ACCOMPAGNEMENT DES MNA ET JEUNES MAJEURS	1
FORMATION MALTRAITANCE	12
FORMATION SUR LES TRAUMAS DES ADOLESCENTS 2 sessions	11
FORMATION BUDGET SERVICE	
COORDONNER ET DYNAMISER UNE EQUIPE	1
CITOYENNETE / LAICITE AVEC FRANCE FRATERNITE	23
PARAMETRAGE NEMO	4
NEMO	18

➔ Formation NEMO

Tous les cadres, équipes éducatives et secrétaire ont démarré la formation NEMO. Ce logiciel va nous permettre d'accéder à l'ensemble des informations (administratives, éducatives, sociales, médicales ..) dans un Dossier Unique et Partagé. Les équipes éducatives ont toutes eu un ordinateur portable. Les équipes du Pôle Hébergement ont débuté par le cahier de liaison et ont pu échanger et se transmettre des informations via le logiciel et noter les interventions faites par jeune. Cela va permettre une meilleure planification de leurs actions et un suivi des accompagnements éducatifs, santé, ludiques...

➔ Formation Suivi des Familles en référence à l'approche systémique

Sur la Guitare, l'équipe éducative a été initiée durant 6 jours aux fondamentaux de l'approche systémique : celle-ci favorise la compréhension des comportements, elle permet une lecture intégrant les différents contextes du jeune, de sa famille, de l'école, des partenaires....

Des situations cliniques ont été présentées par les éducateurs et une analyse des contextes a été travaillé à travers des mises en scène et le visionnage de bandes vidéo.

Pour les professionnels cette formation a permis d'élaborer des hypothèses systémiques et d'en vérifier la pertinence : en quoi les micro-événements du quotidien institutionnel, le comportement des uns et des autres ont-ils une fonction dans le ou les systèmes du jeune et de l'entourage.

Comment vivre et resituer l'émergence des moments de crise dans la vie en internat ?

Ces crises peuvent concerner ce qui se passe dans le groupe, mais aussi ce qui se joue dans leur vie extérieure familiale ou scolaire. Il est important dans une lecture systémique de s'interroger non seulement sur leurs causes, mais aussi sur le comment elles sont éléments régulateurs des systèmes.

Pour l'approche systémique, il ne s'agit pas d'éviter les crises, ou d'au plus vite les résorber, mais d'en voir la fonction dans les contextes de vie des jeunes que ce soient des fugues, de la violence, des dépressions, des révélations, des harcèlements....

L'approche systémique met l'accent sur les stratégies paradoxales et sur l'émergence de micro-changements qui ouvrent les possibles.

Pour actualiser des stratégies de changements, l'approche systémique propose des prescriptions « systémiques » développant et favorisant une évaluation de celles-ci en donnant par conséquent un sens très concret au travail des éducateurs avec les jeunes et les familles.

➔ La formation individuelle diplômante

INTITULES DES FORMATIONS	NOMBRE DE SALARIES
Diplôme d'Éducateurs Spécialisés	3
Certification Surveillant de Nuit	1
TOTAL	4

3 stagiaires ont obtenu leurs diplômes, ils ont tous été embauchés à durée déterminée au sein du Pôle Hébergement Adolescents.

Un surveillant de nuit a obtenu sa certification.

➔ **La formation à la sécurité incendie obligatoire et indispensable pour la protection des adolescents et du personnel (Côte d'Azur Incendie).**

En 2021, l'ensemble du personnel du Pôle Hébergement Adolescents a participé aux formations et exercices pratiques liés à la sécurité des établissements du secteur ainsi qu'à une formation « Initiation prise en charge arrêt cardiaque – défibrillateurs »

Interventions/Etablissements	La Guitare	Villa Marie-Ange
Exercices sur feu réel avec manipulation des extincteurs, formation audiovisuelle et fonctionnement du Système de Sécurité incendie	31/05/2021	30/09/2021
Nombre de participants	9	8
Evacuation de jour	13/09/2021	30/06/2021
Nombre de participants	8	8
Evacuations nocturnes	01/12/2021	16/11/2021
Nombre de participants	9	7
Défibrillateurs / Initiation prise en charge arrêt cardiaque	04/10/2021	Reporté en 2022
Nombre de participants	8	

7.6 – Les stagiaires et apprentis

➔ **Les stagiaires accueillis en 2021**

Nous avons accueilli au cours de l'année 17 stagiaires répartis comme suit :

- Educateurs(rices) spécialisés(ées) : 3 à la GUITARE et 2 à la VMA
- Psychologue : 2 à la Guitare et 4 à la VMA
- Technicienne de l'Intervention Sociale et Familiale : 1 à la Guitare
- Diététicien : 1 sur la Guitare
- Accompagnante éducatif et social : 1 sur la Guitare
- Educateur sportif : 1 sur le Pôle Hébergement Adolescents
- Secrétaire : 1 sur le Pôle Hébergement Adolescents
- Découverte et observation des métiers du social : 1 à la Guitare

Cette année, nous avons diversifié l'accueil des stagiaires et souhaitons continuer sur cette lancée. Cela nous apporte des regards différents sur nos pratiques.

Pour l'accueil des étudiants « éducateur spécialisé » qui vont devoir monter en compétence et acquérir celles de cadres intermédiaires, les cadres du Pôle ont participé à une présentation de la formation AS/ES/EJE/ME à l'IESTS (HETIS).

➡ **Contrats d'apprentissages :**

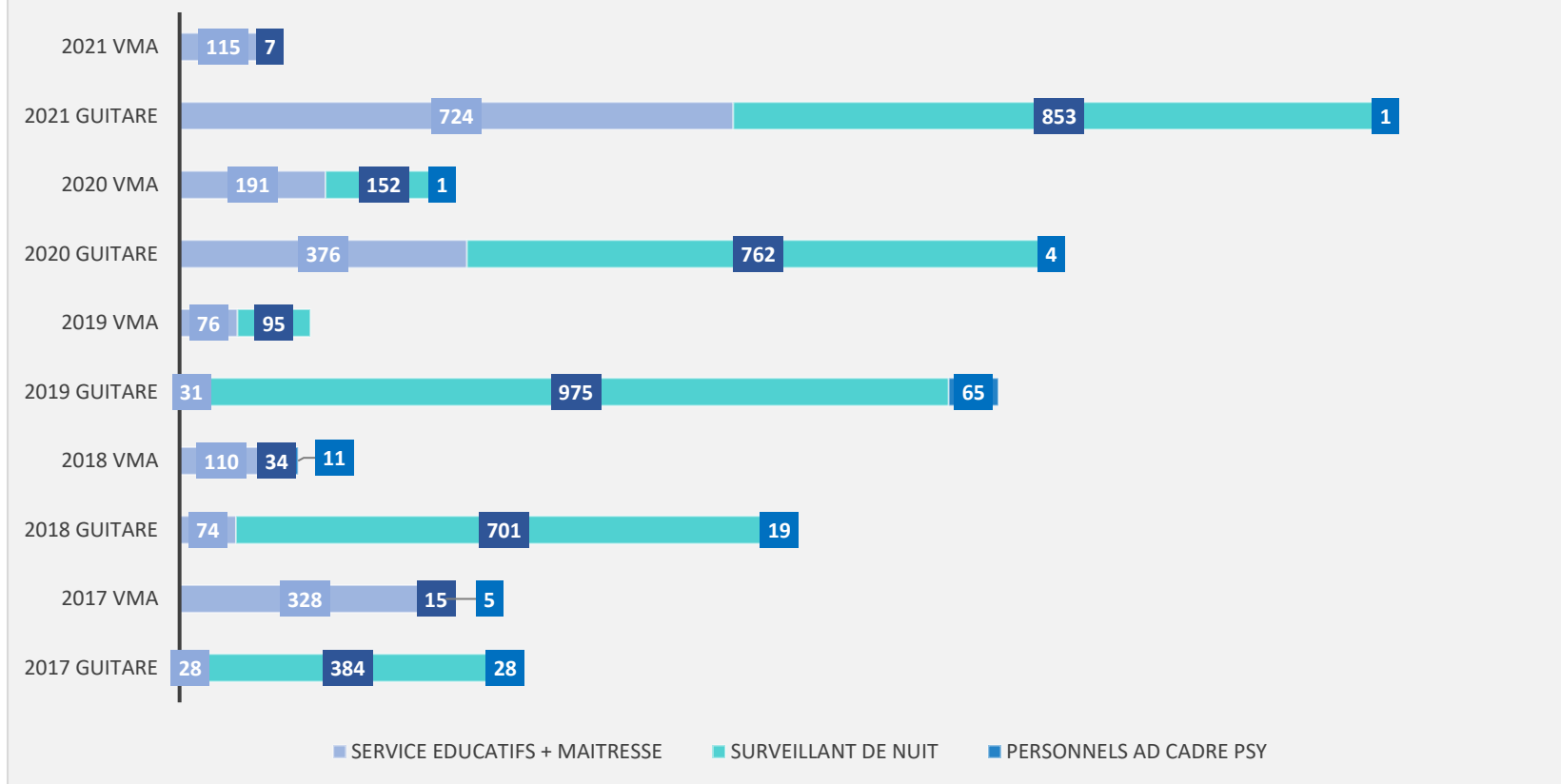
Nous mettons un point d'honneur à accueillir des apprenties au sein de nos maisons d'enfants. En 2021 nous avons eu le plaisir de recruter une nouvelle apprentie Educatrice-Spécialisée sur la Guitare et ce pour 3 ans.

Le recrutement d'un apprenti nous permet de former un jeune motivé à nos métiers et à votre culture d'entreprise. D'ailleurs, cette solution est intéressante pour les jeunes qui veulent s'intégrer plus facilement dans le monde du travail.

7.7 - Absentéisme et analyse du personnel

ABSENCES GUITARE EN 2020							
	ACCIDENT DE TRAVAIL	MALADIE ≤ à 5 jours	MALADIE ≥ à 5 JOURS	ARRET EN LIEN AVEC COVID	CONGES MATERNITE	CONGE EXCEPTIONNEL/Enfants malades	TOTAL
SERVICE EDUCATIFS		35	16	99	221	2	373
SURVEILLANT DE NUIT	366		375	21			762
MAITRESSE DE MAISON		3					3
SECRETAIRE							0
PSYCHOLOGUE		4					4
CHEF DE SERVICE							0
TOTAL	366	42	391	120	221	2	1142
ABSENCES VILLA MARIE ANGE EN 2020							
	ACCIDENT DE TRAVAIL	MALADIE ≤ à 5 jours	MALADIE ≥ à 5 JOURS	ARRET EN LIEN AVEC COVID	CONGES MATERNITE	CONGES EXCEPTIONNELS/Enfants malades	TOTAL
SERVICE EDUCATIFS	2	2		103		2	109
SURVEILLANT DE NUIT	152						152
MAITRESSE DE MAISON		1		81			82
SECRETAIRE							0
PSYCHOLOGUE		1					1
CHEF DE SERVICE							0
TOTAL	154	4	0	184	0	2	344
ABSENCES GUITARE EN 2021							
	ACCIDENT DE TRAVAIL	MALADIE ≤ à 5 jours	MALADIE ≥ à 5 JOURS	ARRET EN LIEN AVEC COVID	CONGES MATERNITE	CONGE EXCEPTIONNEL/Enfants malades	TOTAL
SERVICE EDUCATIFS		30	352	39			421
SURVEILLANT DE NUIT	365	8	480				853
MAITRESSE DE MAISON			303				303
SECRETAIRE							
PSYCHOLOGUE							
CHEF DE SERVICE		1					1
TOTAL	365	39	1135	39			1578
ABSENCES VILLA MARIE ANGE EN 2021							
	ACCIDENT DE TRAVAIL	MALADIE ≤ à 5 jours	MALADIE ≥ à 5 JOURS	ARRET EN LIEN AVEC COVID	CONGES MATERNITE	CONGES EXCEPTIONNELS/Enfants malades	TOTAL
SERVICE EDUCATIFS		5	58	27		1	91
SURVEILLANT DE NUIT		7					7
MAITRESSE DE MAISON			24				24
SECRETAIRE							
PSYCHOLOGUE							
CHEF DE SERVICE							
TOTAL							122

ABSENCES DE 2017 à 2021



L'absentéisme sur l'établissement la Guitare est en nette progression cette année (+38%). Cette évolution s'explique par quatre arrêts longs (2 surveillants de nuit, une maitresse de Maison et une éducatrice) dont le cumul correspond 1360 jours d'absences.

A contrario, concernant la VMA nous assistons à une baisse (-65%) du nombre des arrêts. Cela s'explique par une diminution des arrêts longs (152 jours d'arrêt pour un surveillant de nuit en 2020)

VIII – GESTION DES MOYENS TECHNIQUES ET EXTERNES

8-1 – GESTION DES MOYENS TECHNIQUES

PLAN D'INVESTISSEMENT

Les investissements réalisés en 2021

Le plan pluriannuel d'investissement 2018-2022 réalisé sur 5 ans correspond à la durée du CPOM. Tous deux seront à retravailler en 2022 Ce Programme Pluriannuel d'Investissement (PPI) concerne les investissements prévisionnels des deux MECS regroupés au sein du Pôle Hébergement Adolescents.

L'année 2021 a encore été marquée par la crise sanitaire et les travaux prévus dans les deux établissements la Guitare et Villa Marie Ange réalisés en fonction des mesures sanitaires successives, des disponibilités des entreprises encore sur le marché et de l'augmentation du prix des matières premières.

GUITARE

Remplacement fenêtres.....	14 274, 70 €
Climatisation salles des familles et salle à manger.....	2 895,60 €
Copieur RICOH	3 093,66€
Achat Défibrillateur	1 661,09 €
Déploiement Réseau WIFI	826,62 €
9 Ordinateurs portables pour l'équipe	10 098,00€

VMA :

Achat Défibrillateur	1 661,09 €
Déploiement Réseau WIFI	1 974,48 €
8 Ordinateurs portables pour l'équipe	8 976,00 €

Soit un total de. 33 496,54 €

8-2 – GESTION DES MOYENS EXTERNES

ORGANISATION DE L'ÉCONOMAT ET PILOTAGE D'ACHAT

La Fondation a fait le choix d'une centrale d'achat. C'est la cheffe des services généraux du secteur qui gère le stock et les flux des marchandises alimentaires ou d'hygiène pour tout le secteur.

Elle assure une partie des achats des deux cuisines domestiques privées en lien avec les maîtresses de maison, l'équipe éducative et les jeunes.

Afin de promouvoir le pouvoir d'agir, une fois par semaine, elle anime une commission « menu » avec un représentant de l'équipe et des jeunes accueillis.

Une journée tous les 15 jours, la comptable du secteur se rend à la Guitare pour assurer le suivi des régies, des mooncards.

Elle reste un appui technique pour les coordinatrices et les cadres de proximité.

SECURITE SANITAIRE COVID 19

En cette année 2020, depuis mars, des plans de continuité ont été systématiquement élaborés pour chaque site du secteur, réajustés en fonction des périodes de confinement et de déconfinement.

Des protocoles concernant les consignes sanitaires liées à la continuité des activités ont été élaborés au sein de la Fondation et diffusés en temps réel à l'ensemble des salariés et des publics sur les sites.

MAINTENANCE ET SÉCURITÉ

La nouvelle organisation de la Direction immobilière a généré une réorganisation sur le suivi des travaux sur les établissements. Les contrats de maintenance sont signés et mutualisés au niveau de cette nouvelle direction à laquelle sont rattachés désormais les services techniques. Ils permettent de répondre à l'entretien des locaux pour la sécurité des personnes et des biens.

QUALICONSULT est notre prestataire de vérification en termes de sécurité.

Un registre de sécurité est tenu à jour au secrétariat ainsi qu'un échéancier « suivi des contrôles de sécurité » au sein de chaque villa.

Un tableau de suivi des contrôles des obligations en termes de sécurité est tenu par le secrétariat de chaque établissement. Les levées de réserves sont désormais suivies par la direction de secteur avec dans leur gestion le soutien des services techniques de la Fondation et des responsables d'activités sur site.

Pour donner suite aux directives et consignes issues de la circulaire n° DGCS/SD2C/2016/261 du 17 août 2016 relative à la préparation aux situations d'urgence particulière pouvant toucher la sécurité des établissements d'accueil du jeune enfant ou des établissements relevant de la protection de l'enfance, nous avons réajusté la procédure liée aux protocoles attentat, acheté des malles de survie, précisé sur les plans pour chaque établissement les lieux de confinement.

Un plan de mise en sûreté général sur le secteur a été rédigé en 2019 sur chaque établissement avec Secourir 06. Les exercices de confinement seront à renouveler en avec l'association secourir 06.

Un système de vidéo a été installé au portail de la villa Marie Ange afin de faciliter l'ouverture de la porte d'entrée et de mieux contrôler l'accès de la villa. Ce type d'aménagement sera réalisé sur la Guitare et la Trinité en 2021.

COMMISSION COMMUNALE DE SÉCURITÉ SUR LA GUITARE

La commission communale de sécurité au titre de la sécurité contre les risques d'incendie et de panique dans les établissements recevant du public, a émis un avis favorable à la poursuite de l'exploitation, suite à la visite périodique en date du 7 juillet 2020.

ENTRETIEN DES LOCAUX, DU MATÉRIEL ET DES VÉHICULES

Depuis la réorganisation du service technique et la centralisation des postes au siège, un agent d'entretien de la Fondation organise des visites et assure les interventions sur l'ensemble des établissements et des appartements du secteur Enfance-Jeunesse Familles.

Une note interne précise aux utilisateurs des véhicules leurs responsabilités.

Toute dégradation volontaire ou liée à la vétusté des locaux est réparée le plus rapidement possible sur tous les sites.

MISE EN PLACE D'UN SYSTÈME RONDIER PTI (PROTECTION DU TRAVAILLEUR ISOLÉ)

Ce système conjugue l'obligation d'assurer :

- ✓ D'une part, la protection des travailleurs isolés (en l'occurrence, les surveillants de nuit)
- ✓ D'autre part, d'assurer un travail de surveillance contrôlé auprès des enfants avec un rondier et un système de pointage sur des pastilles.

IX – GESTION DES MOYENS FINANCIERS

9-1 – CHARGES DE LA SECTION D'EXPLOITATION

GROUPE I : DÉPENSES AFFÉRENTES À L'EXPLOITATION DE LA STRUCTURE

Réalisé 2020	Budget Exécutoire 2021	Budget réalisé 2021	Ecart
226 270,14 €	257 350,00 €	239 871,60 €	-17 478,40 €

L'excédent de 17 478,40 € sur ce groupe s'explique essentiellement par :

Ligne 625 : sur la ligne « frais de déplacement » non-utilisation de 3 548,33 euros en lien avec la situation sanitaire,

Ligne 606.130 : ligne énergie surdotée, excédent de 13 577,00 euros
Bonne gestion générale malgré les frais d'installation de Némó

GROUPE II : DEPENSES AFFERENTES AU PERSONNEL

Réalisé 2020	Budget Exécutoire 2021	Budget réalisé 2021	Ecart
1 508 924,05 €	1 433 020,00 €	1 565 680,83 €	132 660,83 €

Le dépassement de 132 660,83 € est à mettre en lien avec le groupe II des produits et le remboursement de salaire d'une salariée mise à disposition dans le cadre de ses activités syndicales pour un montant de 46 824 €.

Par ailleurs :

- les indemnités de rupture conventionnelle de la maitresse de maison (3 207,13 euros),
- les CDD liés à des remplacements pour longue maladie (1 TS, 2 surveillants de nuit) et le CDD de la travailleuse pair pour un montant 119 783,73 euros.
- la ligne 621 « personnels extérieurs de l'établissement » pour 22 583,50 euros € Remplacement par une société extérieure de la Maitresse de maison.

GROUPE III : DEPENSES AFFERENTES A LA STRUCTURE

Réalisé 2020	Budget Exécutoire 2021	Budget réalisé 2021	Ecart
382 033,16 €	376 969,00 €	365 337,08 €	-11 631,92 €

Cet excédent de 11 631,92 € s'explique essentiellement par :

Ligne 681 : Dotation amortissement écart de +12 128,45 euros lié, d'une part à la diminution des dotations grâce à l'installation définitive des MNA sur le site du 4, Avenue de Gairaut, et, d'autre part, à la non-réalisation de l'ensemble des travaux prévus dans le PPI 2018-2022.

TOTAL GENERAL des groupes I, II et III des charges d'exploitation.

Réalisé 2020	Budget Exécutoire 2021	Budget réalisé 2021	Ecart
2 117 227,35 €	2 067 339,00 €	2 170 889,51€	103 550,51€

9-2 – PRODUIT DE LA SECTION D'EXPLOITATION

GROUPE I : PRODUIT DE LA TARIFICATION ET ASSIMILES

Réalisé 2020	Budget Exécutoire 2021	Produits réalisés 2021	Ecart
2 042 558,00€	2 010 793,00 €	2 010 793,00 €	0 €

GROUPE II : AUTRES PRODUITS RELATIFS A L'EXPLOITATION

Réalisé 2019	Budget Exécutoire 2021	Produits réalisés 2021	Ecart
48 277,45 €	56 546,00€	53 222,55 €	-3 323,45 €

Concernant l'écart de 3 999,11, il s'agit principalement de remboursements de salaires

GROUPE III : PRODUITS EXCEPTIONNELS

Réalisé 2020	Budget Exécutoire 2021	Budget réalisé 2021	Ecart
3 546,00 €	0€	0 €	0 €

TOTAL GENERAL des groupes I, II et III des Produits de la section d'exploitation.

Réalisé 2020	Budget Exécutoire en 2021	Produits réalisés 2021	Ecart
2 094 381,45€	2 067 339,00€	2 064 015,55 €	-3 323,45 €

9-3 – DETERMINATION DU RESULTAT D'EXPLOITATION

Le résultat comptable de l'exercice présente un déficit de 106 873,96 €.

Compte tenu de la régularisation de la provision de congés payés de – 19 551,00 €,

Le résultat administratif à affecter est un déficit de 126 424,96 €.

Nous sollicitons l'affectation de ce résultat en report à nouveau déficitaire. Ce résultat pourra être repris par la réserve de compensation globalisée. En 2021, le résultat consolidé pour les établissements inclus dans le périmètre du CPOM est un déficit de 150 938 €.

X – CONCLUSION

Cette année 2021 a été une nouvelle fois rythmée par l'application de mesures sanitaires liées à l'épidémie de COVID. Il a fallu réadapter nos interventions alors même que nous avions tendance à nous tourner vers l'extérieur afin de proposer des projets éducatifs marqués de sens. Cette nouvelle étape nous a permis de trouver des ressources d'interventions inédites. C'est l'extérieur que nous avons finalement invité au sein de nos murs... (bénévoles, coach sportif, mentor...).

Pour les garçons de la Guitare, la liberté retrouvée a souvent été de courte durée. Après avoir traversé une année 2020 complexe, les adolescents avaient le désir d'accéder à nouveau aux loisirs, aux plaisirs du quotidien. Le besoin de sortir était devenu la priorité. Les périodes de couvre-feu, de re-confinement, les jauges, le pass sanitaire et les périodes d'isolement (cas contact ou positivité à la COVID) sont devenus un véritable calvaire pour certains. La nécessité du respect des règles a dû être expliquée et réexpliquée.

L'équipe éducative avait également le souhait de se retrouver et de partager des activités extérieures avec les adolescents confiés.

Pour les filles de la VMA, ce fut très différent. La pandémie a réveillé en elles beaucoup de craintes et c'est dans les moments de confinement qu'elles se sont le plus senties rassurées. Elles ont défini ces périodes, comme des parenthèses durant lesquelles elles se sentaient encadrées, cocoonées et apaisées. C'est le retour à la vie « normale » qui a été compliquée à gérer pour elles. Il a fallu tout réapprendre : la scolarité dans une classe de 30 élèves, avec le même rythme d'apprentissage pour tous ; les relations sociales à l'extérieur, les rendez-vous médicaux, professionnels...auxquels il fallait se présenter à des heures précises ; même les hébergements en famille leur ont demandé un temps de réadaptation. Pour autant, elles ont fini par retrouver les joies des activités collectives à l'extérieur et se sont investies dans l'ensemble des projets proposés.

Concernant les jeunes accompagnés sur les appartements, les restrictions sanitaires ont renforcé le sentiment de solitude que pouvaient avoir certains, et cela malgré les interventions régulières de nos équipes éducatives et de notre « équipe mobile de psychologue ». Ces dernières ont pu également prendre acte d'un déficit en termes d'autonomie quotidienne chez certains adolescents(es) ainsi qu'un grand besoin de soutien affectif.

Nous avons comme ambition de renforcer notre offre d'accompagnement toujours en lien avec le principe de « l'aller vers ».

La formation d'équipe sur l'approche systémique nous a permis de revoir nos pratiques ; nous avons ouvert nos portes aux familles et aux amis des jeunes accueillis, toujours avec l'objectif de découvrir l'environnement des enfants confiés.

Nous avons également voulu que la parole des adolescents soit entendue ; la mise en place de différentes instances comme les réunions jeunes a favorisé les échanges et les débats. Et c'est à partir de ces temps-là que nous avons pu coconstruire le quotidien de notre année passée.

Une expérimentation de l'auto-réhabilitation (accompagnée) de certains appartements et des internats a été entreprise.

Les adolescents ont été sollicités afin d'investir différemment leurs lieux de vies. Nous souhaitons poursuivre dans cette direction, en les sensibilisant sur les notions ou principes d'écoresponsabilité et sur « l'usage d'habiter ».

Les jeunes se sont particulièrement saisis de la présence de bénévoles ou de mentors pour de l'aide aux devoirs. Le bilan est particulièrement positif, nous avons pu célébrer la réussite à des examens de 18 jeunes avec l'obtention pour certains de mentions à leurs diplômes.

Au dernier trimestre 2021, nous avons déployé sur nos internats le logiciel métier NEMOWEB. Les équipes se familiarisent actuellement avec cet outil de suivi qui permet, entre autres, une plus grande lisibilité autour du travail éducatif proposé et réalisé.

Des formations en lien avec les problématiques actuelles repérées ont été réalisées : prévention de la radicalisation, évaluation du potentiel suicidaire, premiers secours en santé mentale...

Enfin, une expérimentation est menée au sein de la Guitare, sur principe de la pair-aidance, avec le recrutement d'un travailleur. Un bilan sera réalisé en juillet 2022, mais nous convenons déjà de l'intérêt de cette approche.

XI – PERSPECTIVES

Les besoins des adolescents sont en mouvement constant, et nous devons suivre ... À partir de ce constat et dans l'objectif de parfaire nos modes d'interventions, nous comptons proposer des actions innovantes en prenant le soin de nous appuyer sur le schéma départemental 2022/2026, sur la loi du 7/02/2022 relative à la protection de l'enfance, mais également sur le rapport de la mission « La parole aux enfants, À (h)auteur d'enfants » remis par Monsieur Gautier ARNAUD-MELCHIORRE à Monsieur Adrien TAQUET le 5/01/2022.

La découverte du mentorat et de ses effets nous conduit à mettre en œuvre de nouveaux modes de soutien comme le parrainage qui sera une de nos expérimentations en 2022. Solliciter des personnes extérieures à notre structure c'est permettre l'ouverture et la socialisation, c'est aussi un moyen pour les adolescents d'avoir accès à des personnes-ressources après leur départ.

Nous constatons que les jeunes sortants du dispositif ont souvent le besoin de revenir « à la maison », comme certains l'expriment, généralement pour demander de l'aide. Nous souhaitons travailler sur la question de la formalisation d'un suivi lors de la sortie de l'Aide Sociale à l'Enfance.

Les apports liés à la formation systémique que nous avons réalisée en 2021, nous amènent à reconsidérer l'accompagnement proposé aux familles. Nous projetons d'inviter ; parents, grands-parents ou tout autre membre de la famille ayant un lien avec l'adolescent(e) à un Conseil de Vie Sociale. Nous souhaitons également organiser une cérémonie de remise des diplômes obtenus par les jeunes en juillet 2022 en conviant les proches des adolescents.

Nous notons aussi que nous avons des fratries dont les membres sont accueillis sur nos différents MECS. Toujours dans le but de maintenir les liens familiaux nous allons mettre en place davantage de temps de rencontre (sorties à thèmes, camps...). Cette année, nous avons recherché un lieu qui nous permettrait d'organiser ce type de projet, un endroit auquel nous pourrions accéder de manière régulière et spontanée.

Pour finir, 2022 est l'année durant laquelle nous allons renégocier le futur Contrat Pluriannuel d'Objectifs et de Moyens (CPOM) avec le département. Comme il est important pour nous de proposer des projets au plus près des besoins. Un groupe de travail sera constitué de travailleurs sociaux, psychologue, service généraux, cadres.... Le public accompagné prendra également une part active dans cette démarche en nous aidant, par exemple, à cibler les besoins d'améliorations prioritaires.

ANNEXES

La charte dpa

CHARTRE DU DÉVELOPPEMENT DU POUVOIR D'AGIR

Le développement du pouvoir d'agir s'inscrit dans les valeurs de la Fondation, cette charte* vient en préciser les principes repères qui s'appliquent aussi bien aux salarié.e.s qu'aux personnes accompagnées. Les cartes sont entre nos mains.



AUTONOMIE

- Pouvoir gérer son temps
- Prendre des initiatives sans avoir à demander l'autorisation
- Avoir des délégations claires



CONFIANCE

- Confiance envers tous les salariés-ées et les personnes accompagnées
- Confiance en soi : assumer ses actions et s'autoriser à les exprimer



DROIT À L'ERREUR

- Liberté : d'expérimenter, d'oser, d'innover sans crainte d'être sanctionnés
- Souplesse dans l'action



ESPOIR

- Développer la créativité
- Avoir la chance de : sucer des opportunités, des perspectives, se projeter




VALORISATION

- Reconnaître les compétences y compris liées à l'expérience, au vécu
- Soutenir le développement de compétences
- Communiquer sur les réussites



INTELLIGENCE COLLECTIVE

- Faire ensemble, co-construire
- Faire avec et pas à la place de



ÉCOUTE

- Permettre l'expression d'une opposition, d'une contradiction et la prendre en considération
- Bienveillance
- Authenticité
- Favoriser la participation à tous les niveaux

CONCEPTION GRAPHIQUE - JUSTINE GAUJANI

*Cette charte est le fruit du travail collectif des salarié.e.s, des personnes accompagnées et des membres du Conseil d'Administration de la Fondation de Nice, réalisé en 2020 - 2021.

REFUSER LA FATALITÉ DE L'EXCLUSION



FONDATION DE NICE

Patronage Saint-Pierre Actes

RECONNUE D'UTILITÉ PUBLIQUE



PRÉSIDENTE

60, rue Gioffredo • 06000 Nice

Tél. 04 93 13 90 67 • presidence@fondationdenice.org



SIÈGE SOCIAL

Casa-Vecchia • 8, avenue Urbain-Bosio • 06300 Nice

Tél. 04 97 08 82 30 • siege@fondationdenice.org

www.fondationdenice.org



EN PARTENARIAT ACTIF
POUR LA MISE EN ŒUVRE DES POLITIQUES PUBLIQUES



VILLE DE NICE